



استان قزوین

راهنمای جاذبه‌های طبیعی

قزوین

آرمین آچاک - پوریا یونسی



بِسْمِ اللَّهِ الرَّحْمَنِ الرَّحِيمِ

راهنمای جاذبه‌های طبیعی استان قزوین

تدوین:

آرمین آچاک - پوریا یونسی

اداره کل میراث فرهنگی، گردشگری و صنایع دستی
استان قزوین

نام کتاب: راهنمای جاذبه های طبیعی استان قزوین

تدوین: آرمین آچاک، پوریا یونسی

ناشر: سازمان میراث فرهنگی، گردشگری و صنایع دستی استان قزوین

طراح جلد و صفحه آرایی: پوریا یونسی

نوبت چاپ: اول، تابستان ۱۳۹۹

عکس: آرمین آچاک، پوریا یونسی، رویا خلیلی

شکوفه آقاسیان، صادق خسروی، مهدی معتمد، امین رحمانی

شهرام نوروزی، علیرضا هاشمی، حدیث باقری، حسن کشاورز مهر

※ کلیه حقوق مادی و معنوی راهنمای جاذبه های طبیعی استان قزوین متعلق به اداره کل میراث فرهنگی، گردشگری و صنایع دستی استان قزوین است. ※ استفاده از مطالب اثر مذکور صرفاً با درج نام مرجع و با حفظ حقوق اداره کل مجاز می باشد.



علائم و نشانه ها

رودخانه 

آبشار 

سد 

باغستان و جنگل 

صخره و دره 

چشمه 

غار 


درخت 


قله و کوهستان 

دریاچه 

بیابان 

منطقه طبیعی 

بارکد مسیریابی 

مسیر دسترسی 

فصل اول جغرافیای استان قزوین

۸	مقدمه
۱۰	مناطق چهارگانه محیط زیست
۱۱	سفرهای اکوتوریستی
۱۴	دریچه ای به تاریخ استان قزوین
۱۵	نامگذاری استان قزوین
۱۶	جغرافیای انسانی
۱۶	تقسیمات کشوری
۱۷	زبان
۱۷	دین
۱۷	فرهنگ
۱۸	موقعیت و ساختار جغرافیایی
۱۸	ارتفاعات، دشت‌ها و دره‌های قزوین
۱۹	ساختار زمین شناسی
۲۱	شرایط اقلیمی

فصل دوم جاذبه‌های طبیعی استان قزوین

۳۰	مقدمه
جاذبه‌های طبیعی شهرستان قزوین	
۳۲	شهرستان قزوین
۳۴	آبشار باراجین
۳۶	آبگیر دریابک
۳۸	ایوان سنگی نیاق
۴۰	باغستان سنتی قزوین
۴۲	بوستان ملی باراجین
۴۴	درخت چنار باراجین
۴۶	سروهای خمره ای نجف آباد
۴۸	نارون‌های صفوی

جاذبه‌های طبیعی منطقه الموت شرقی

۵۲	منطقه الموت شرقی
۵۴	آبشار اوان
۵۶	آبشار بندسر
۵۸	آبشار پیچ بن
۶۰	آبشار گرمارود



۶۲	آبشار و دره گرما گلو
۶۴	آبشار وَرْچُر
۶۶	درختان گردوی زواردشت
۶۸	دره و صخره‌های اندج
۷۰	دریاچه اَلْوَبْن
۷۲	دریاچه اُوان
۷۴	ذخیرگاه اُرس روستای ایلان
۷۶	جنگل گردوی آوه
۷۸	جنگل یالان اسعدی
۸۰	چنار خونبار زرآباد
۸۲	چنار شمس کلایه
۸۴	صخره‌های بزکش
۸۶	قله خشچال
۸۸	قله سیلان
۹۰	مسیر پیچ بن به سه هزار

جاذبه‌های طبیعی منطقه الموت غربی

۹۴	منطقه الموت غربی
۹۶	آبشار سفیدآب
۹۸	آبشار وشته
۱۰۰	اُرس‌های کلایه
۱۰۲	چنار پرچکوه
۱۰۴	چنار رازمیان
۱۰۶	چنار فلار
۱۰۸	چنار قسطنین رود
۱۱۰	چنار و گردوهای یارود
۱۱۲	چنارهای جوینک
۱۱۴	چنارهای فانفین
۱۱۶	درخت داغداغان (تادانه) روستای پر رود
۱۱۸	دره اشکاف روح آباد
۱۲۰	ذخیره گاه بلوط قسطنین ناحیه
۱۲۲	رودخانه شاهرود
۱۲۴	چشمه وُگل
۱۲۶	سرچشمه خارود
۱۲۸	سرو و گردوی روستای زَناسوج
۱۳۰	صخره‌های روستای هیر



۱۳۲	غار حاجتخانه آکوجان
۱۳۴	غار سفیدآب
۱۳۶	غار ولی گُشنه رود
۱۳۸	مجموعه اُرس های تلاتر

جاذبه‌های طبیعی منطقه تارم

۱۴۲	منطقه تارم
۱۴۴	آبشار توتون گول
۱۴۶	آبشار دربند نهران
۱۴۸	آبشار شارشار
۱۵۰	جنگل‌های بلوط حسین آباد
۱۵۲	دربند کلج
۱۵۴	درخت چنار سیردان
۱۵۶	صخره های عمقین

جاذبه‌های طبیعی منطقه کوهین

۱۶۰	منطقه کوهین
۱۶۲	آبگرم یله گنبد
۱۶۴	چنار روستای نارنده
۱۶۶	غار انگول

جاذبه‌های طبیعی شهرستان آوج

۱۷۰	شهرستان آوج
۱۷۲	آبشار شاه دره
۱۷۴	آبشار منصور
۱۷۶	چشمه آبگرم خرقان
۱۷۸	چشمه علی آبگرم
۱۸۰	چنار روستای پروان
۱۸۲	رودخانه خررود
۱۸۴	غار قلعه کرد
۱۸۶	غارهای عباس آباد

جاذبه‌های طبیعی شهرستان آبیک

۱۹۰	شهرستان آبیک
۱۹۲	تالاب اله آباد
۱۹۴	چنار توداران
۱۹۶	چنار زیاران
۱۹۸	ذخیره گاه اُرس صمغ آباد
۲۰۰	بیلاقات زیاران (فشگلدره)

جاذبه‌های طبیعی شهرستان بوئین زهرا

۲۰۴	شهرستان بوئین زهرا
۲۰۶	آبگیر رودک
۲۰۸	بیابان های بوئین زهرا
۲۱۰	رودخانه حاجی عرب

جاذبه‌های طبیعی شهرستان تاکستان

۲۱۴	شهرستان تاکستان
۲۱۶	منطقه حفاظت شده باشگل

فصل سوم

مسیرهای پیشنهادی استان قزوین

۲۲۰	مقدمه
۲۲۲	مسیرهای پیشنهادی شهرستان قزوین
۲۲۴	مسیرهای پیشنهادی منطقه الموت شرقی
۲۲۶	مسیرهای پیشنهادی منطقه الموت غربی
۲۲۸	مسیرهای پیشنهادی منطقه تارم
۲۳۰	مسیرهای پیشنهادی شهرستان آبیک
۲۳۲	مسیرهای پیشنهادی شهرستان آوج
۲۳۴	منابع



گردشگری پدیده‌ای کهن است که بر بنیاد حرکت و جابجایی انسان استوار بوده و سرشت انسان نیز با آشنایی و سفر به سرزمین‌های دوردست و ساکنان آن آمیخته است. اکوتوریسم به عنوان بخشی اساسی از نظم جدید جهانی و گونه‌ای از گردشگری دوران پست‌مدرنیسم که در پی مفاهیمی چون توسعه پایدار و صنعتی پویا با ویژگی‌های توسعه‌مدارانه تولد یافته است؛ تا قزوین را به عنوان آیینۀ تاریخ و طبیعت ایران در حوزه گردشگری طبیعت‌محور متمایز کند. در عصر اخیر با در نظر گرفتن توسعه شگفت‌انگیز جمعیت و از آن‌سو شهرنشینی، دغدغه‌های بسیاری را از لحاظ سپری نمودن اوقات فراغت و بهره‌مندی از شگفتی‌های طبیعت به وجود آورده است و انسان‌ها به‌منظور رهایی از زندگی صنعتی دست به دامان طبیعت بکر می‌شوند که این مسئله خود آغاز اتفاقی به نام اکوتوریسم است. قزوین سرزمینی با اقلیم‌های خاص در بخشی از نیمه شمالی فلات مرکزی ایران و در دامنه جنوبی سلسله جبال البرز قرار گرفته و شرایط آب‌وهوایی و موقعیت طبیعی آن در مسیر تاریخ، انتقال فرهنگ‌ها و ارتباط بین شرق و غرب به‌عنوان عامل قدرتمند، تأثیرگذار، ثمربخش و سرنوشت‌ساز عمل نموده و همواره به‌عنوان منطقه‌ای استثنایی به لحاظ جغرافیایی و تاریخی موجبات شکل‌گیری جاذبه‌های طبیعی بسیاری نظیر کوهستان‌ها و دره‌های عظیم مناطق شمالی و الموت به سمت دشت‌های فراخ آبیک و بوئین‌زهرا را فراهم کرده است؛ که در این میان می‌توان به جاذبه‌های طبیعی در کنار گونه‌های شاخص حیات جانوری و گیاهی اشاره کرد. گنجینه ظرفیت‌های اکوتوریسمی قزوین می‌تواند این شهر را به‌عنوان یکی از قطب‌های بوم گردشگری کشور تبدیل کند؛ در این میان قزوین با داشتن جاذبه‌های منحصربه‌فرد طبیعی نظیر دریاچه‌ها، آبشارها، دره‌های عظیم، درختان کهن‌سال، آبگیرها، رودها، چشمه‌ها، غارها، قله مرتفع، ییلاقات و جاذبه‌های ژئوتوریسمی از مناطق مستعد گردشگری ایران محسوب می‌شود. اثر حاضر، کلام مختصری از جاذبه‌های طبیعی استان قزوین است که به‌صورت مجمل به معرفی هرچه بهتر آن پرداخته شده است. امید که به یاری پروردگار مجموعه پیش‌رو مقبول نظر طبیعت‌گردان ایران عزیزمان قرار گیرد.

علیرضا خزانلی

مدیرکل سازمان میراث فرهنگی،

گردشگری و صنایع دستی استان قزوین

برای سفر به طبیعت قبل از هرگونه اقدامی می بایست وضعیت فعالیت و تفرج در آن منطقه را بدرستی بررسی نمود. چرا که برخی از این مناطق به عنوان محدوده های طبیعی حفاظت شده توسط سازمان محیط زیست ثبت شده است و نوع رفتار شما در آنها تابع رعایت الزاماتی است که باید قبل از سفر، آنها را مطالعه کرد. در ذیل به تعاریف و برخی قوانین مربوط به آن پرداخته خواهد شد:

پارک ملی

به محدوده‌ای از منابع طبیعی کشور اعم از جنگل و مرتع و بیشه‌های طبیعی و اراضی جنگلی و دشت و آب و کوهستان اطلاق می‌شود که نمایانگر نمونه‌های برجسته‌ای از مظاهر طبیعی ایران باشد و به منظور حفظ همیشگی وضع زندگی و طبیعی آن و همچنین ایجاد محیط مناسب برای تکثیر و پرورش جانوران وحشی و رشد رستنی‌ها در شرایط کاملاً طبیعی تحت حفاظت قرار می‌گیرد.

اثر طبیعی ملی

به پدیده‌های نمونه و نادر گیاهی، حیوانی، اشکال یا مناظر کم نظیر و کیفیات ویژه طبیعی زمین یا درختان کهنسال، که دارای تاریخی، علمی، حفاظتی و طبیعی هستند و با منظور داشتن محدوده متناسبی تحت حفاظت قرار می‌گیرد.

پناهگاه حیات وحش

به محدوده‌ای از منابع طبیعی کشور اعم از جنگل و مرتع و بیشه‌های طبیعی و اراضی جنگلی و دشت و آب و کوهستان اطلاق می‌شود که دارای زیستگاه طبیعی نمونه و شرایط اقلیمی خاصی برای جانوران وحشی بوده و به منظور حفظ و یا احیاء این زیستگاه‌ها تحت حفاظت قرار می‌گیرد.

منطقه حفاظت شده

به محدوده‌ای از منابع طبیعی کشور اعم از جنگل و مرتع و دشت و آب و کوهستان اطلاق می‌شود که از لحاظ ضرورت حفظ و تکثیر نسل جانوران وحشی یا حفظ و یا احیاء رستنیها و وضع طبیعی آن دارای اهمیت خاصی بوده و تحت حفاظت قرار می‌گیرد.

برخی از مقررات مربوط به مناطق چهارگانه محیط زیست

۱. ورود، عبور و توقف در پارکهای ملی و آثار طبیعی ملی مستلزم تحصیل پروانه یا اجازه از سازمان حفاظت محیط زیست می باشد و از طرفی ورود، عبور و توقف در پناگاههای حیات وحش و مناطق حفاظت شده به منظور بازدید، عکسبرداری و سیاحت آزاد است مشروط بر اینکه به رستنی های منابع ملی آسیبی نرسیده و موجبات آرامش حیات وحش بر هم نخورد.

۲. شرایط ورود، عبور و توقف در پارکهای ملی و آثار طبیعی ملی و فصول و ساعات مجاز آن و همچنین نحوه تحصیل پروانه یا اجازه مربوط به بهای آن بر حسب مورد برای هر یک از پارک های ملی و آثار طبیعی ملی با توجه به مقتضیات مکانی و طبیعی آن تعیین و به متقاضیان ارائه و حسب مورد به اطلاع عموم خواهد رسید.

۳. حمل هر نوع سلاح در پارک های ملی و آثار طبیعی ملی برای عموم بدون اجازه کتبی سازمان حفاظت محیط زیست ممنوع می باشد. سلاح متخلف توسط مأمورین سازمان ضبط و در صورتیکه طبق قوانین جاری جرمی صورت نگرفته باشد، پس از خروج از پارک به صاحب آن مسترد خواهد شد از طرفی حمل هر نوع سلاح در مناطق حفاظت شده و پناگاههای حیات وحش (به استثنای جاده ها و معابر عمومی) برای اشخاص غیر ساکن این مناطق بدون کسب اجازه از سازمان ممنوع می باشد.

۴. مبادرت به هرگونه شکار، صید، پرورش، تکثیر، نگهداری و خرید و فروش جانوران وحشی و اجزای آن مستلزم تحصیل پروانه یا اجازه از سازمان محیط زیست است و هر ساله مقدار شکار و صید مجاز را پس از کارشناسی اعلام می کند.

۵. تعلیف احشام، قطع اشجار، بوته کنی، تجاوز، تخریب محیط زیست، خارزنی و ذغال گیری و به طور کلی هر عملی که موجب از بین رفتن رستنی ها و تغییر اکوسیستم در پارکهای ملی و آثار طبیعی ملی گردد ممنوع است.

۶. احشام وارد شده در پارکهای ملی و آثار طبیعی ملی توسط مأمورین سازمان از این مناطق اخراج و متخلف یا متخلفان مربوط طبق مقررات تحت تعقیب قرار خواهد گرفت.

نکاتی مهم برای سفرهای اکوتوریستی

سفرهای اکوتوریستی از خانه و زمانی که مشغول جمع آوری وسایل مورد نیاز حرکت به سمت طبیعت هستیم آغاز می شود و وقتی به مقصد می رسیم و اهداف مان را پیاده سازی می کنیم و در نهایت به مبدا برخواهیم گشت نباید اثری از خود در طبیعت به جا بگذاریم. به همین دلیل، برای دست یابی به این هدف، با مختصر الزامات و نکات مفید در خصوص سفرهای اکوتوریستی در ذیل آشنا خواهیم شد:

۱. مطالعه درباره اهداف سفر، جامعه محلی (اعتقادات، عادات، آداب و فرهنگ و ...) و مقصد مورد نظر
۲. بررسی آب و هوای منطقه و وضعیت ترافیکی مسیر
۳. همراه داشتن آب تمیز و خوراکی های سبک و پر کالری
۴. سبک بودن کوله سفر بدلیل مصرف کمتر انرژی و فضا
۵. استفاده از جای خالی کوله ها برای خرید از جوامع محلی و کمک به اقتصاد آنان
۶. همراه داشتن مقداری طناب و دستبند پاراکورد
۷. استفاده از کفش و لباسهای ساده، سبک و متناسب با اقلیم منطقه
۸. دوربین عکاسی، مداد و دفترچه یادداشت برای ثبت مستندات
۹. همراه داشتن وسیله ای برای جمع آوری و برگرداندن زباله ها (حتی پوست میوه ها)
۱۰. مواد دفع کننده حشرات، کرم ضد آفتاب، کیف کمکهای اولیه، عینک آفتابی، لیوان، چاقوی جیبی چند کاره، مسواک، چراغ قوه، کلاه آفتابی، بطری آب تمیز و ژل ضد عفونی کننده
۱۱. کپی برابر اصل یا ساده ای از مدارک شناسایی
۱۲. سفر کردن بصورت تیمی
۱۳. در صورت نیاز استفاده از راهنمای محلی
۱۴. به اسارت نگرفتن حیوانات محلی
۱۵. عدم پرداخت بدون دلیل و جهی به جامعه محلی
۱۶. حرکت کردن از مسیرهای پاکوب
۱۷. عدم جابجایی سنگ ها و قطع درختان برای جلوگیری از برهم زدن اکوسیستم
۱۸. پرهیز از پخش موزیک با صدای بلند
۱۹. عکسبرداری بدون اجازه از جامعه محلی ممنوع
۲۰. پرهیز از دیوانویسی و یادگاری نوشتن

۲۱. خودداری از دادن خوراک به جانوران محلی و حیات وحش
۲۲. ایجاد و یا استفاده از آتش ترجیحاً در محل های قبلی، منقل، پیک نیک و غیره و در نهایت اطمینان از خاموش بودن آتش پس از اتمام کار
۲۳. پرهیز از ورود به طبیعت با وسایط نقلیه موتوری





فصل اول
جغرافیای
استان قزوین



دریچه‌ای به تاریخ استان قزوین

کاوش‌ها و یافته‌های باستان‌شناسی در دشت قزوین، نشانگر مرحله یکجانشینی و کشاورزی در هزاره هفتم قبل از میلاد و برخورداري ساکنان آن از صنایع اولیه و نظام اجتماعی است. منازل مسکونی، معابد، کارگاه‌های صنایع، اشیای زینتی، مجسمه‌ها، انبارهای غلات و... از تمدن دیرپای مردمان این ناحیه در هزاران سال پیش حکایت دارند. کاسپین که از روزگاران پیشین، سرزمینی آباد و پرجمعیت بود، در زمان ساسانی رونقی تازه یافت و با بنا نهاده شدن شهرستان شاپوری یا شادشاپور چهره‌ای متفاوت پیدا کرد و به واسطه موقعیت ویژه‌ای که داشت، پذیرای نظامیان و جنگاوران سلحشور شد و از قلعه و برج و بارویی مستحکم برخوردار گشت. در سده‌های بعد، انتخاب‌الموت به عنوان مرکز اسماعیلیان نزاری و چالش‌های فرهنگی، سیاسی و نظامی مربوط به آن، منطقه قزوین را در حدود ۲۰۰ سال به کانون اصلی رویدادهای مهم کشور بدل نمود که آثار لشگرکشی‌ها و ویرانی آن همچنان باقی است. هرچند در قرن ششم هجری با حضور امیران سلجوقی عمران، آبادانی و ساخت و ساز به این منطقه باز می‌گردد و شهر جانی دوباره می‌گیرد. انتخاب قزوین به عنوان تختگاه صفویان در قرن دهم علاوه بر بازنمایی اهمیت منطقه، دوره درخشانی از عمران و توسعه را رقم می‌زند که این مهم در آثار سفیران و بازرگانان غربی که به ایران آمده‌اند مشهود است. طراحی و ساخت نخستین خیابان ایرانی، چهارباغ‌ها، میدان‌ها، کاخ‌ها، مدارس، مساجد، بوستان‌های شهری و... که به الگویی برای شهرسازی در سراسر ایران تبدیل شد از این شهر آغاز می‌گردد. حتی انتقال پایتخت در قرن یازدهم نیز رنگ فراموشی به آن نمی‌زند و تا پایان دوره افشاریان شاهد سازه‌های فراوانی در جای جای شهر هستیم. در سراسر دوره قاجاریه، قزوین به عنوان یک منطقه حاکم نشین مستقل مرتبط با پایتخت مطرح بود و با وجود رکود نسبی اقتصاد و فرهنگ در آن دوره از اندک مراکز پر رونق و تپنده ایران به شمار می‌رفت. در نهایت در ابتدای سده چهاردهم خورشیدی پس از تخریب‌های ساختاری در بناهای شکوهمندی همچون ایوان و حیاط نادری،



عمارت خورشید، عمارت رکنیه، دروازه‌ها و ...، به قصد توسعه، رفته رفته استان قزوین به سوی عمران شهری گام برداشت و این روند با استقرار تشکیلات استانی از خرداد ۱۳۷۶ به بعد شتابی بیش از پیش گرفت و موجبات تغییر سیمای سیاسی و اقتصادی استان گردید.

نامگذاری قزوین

برای علت نامگذاری قزوین تعابیر و تعاریف بسیاری را بیان کرده‌اند که نقل قول دکتر سید محمد دبیرسیاقی از علامه علی اکبر دهخدا، قزوین را مرکب از «کز» به معنای پسته کوهی و «ین» نسبت، به معنای «سرزمین پسته» می‌داند که به دلیل مرغوبیت، مغز سبز پسته، دانسیته بالا و چربی مناسب از آوازه بیشتری برخوردار است و در آثار سخنوران و شاعران نامدار پارسی انعکاس یافته است. قزوین را همچنین در نوشته‌های قدیم اروپاییان شهر باستانی «آرساس» یا «آرساسیا» و در تاریخ یونان شهر قدیمی «راژیا» نامیده‌اند. همچنین در برخی منابع، قزوین را به نام کاسپین نیز می‌شناسند.





جغرافیای انسانی

جغرافیای انسانی بعنوان یکی از مهمترین عناصر تشکیل دهنده شاکله مردمی در استان قزوین، شامل تقسیمات کشوری و جمعیت، زبان، دین و فرهنگ است که در زیر به اختصار توضیح داده می‌شود:

۱. تقسیمات کشوری

براساس آخرین وضعیت تقسیمات کشوری تا پایان سال ۱۳۹۵ استان قزوین دارای ۶ شهرستان (قزوین، تاکستان، بوئین زهرا، آبیک، البرز و آوج) و ۲۵ شهر (قزوین، شریفیه، اقبالیه، محمدیه، الوند، محمود آباد نمونه، تاکستان، اسفرورین، ضیاء آباد، خرم‌دشت، آوج، شال، دانسفهان، بوئین زهرا، رازمیان، معلم کلایه، آبگرم، آبیک، کوهین، بیدستان، ارداق، خاکعلی، نرجه، سگزآباد و سیردان) و ۱۹ بخش، ۴۶ دهستان و ۱۱۵۰ آبادی می‌باشد.

جمعیت استان در حدود ۱,۳۰۰,۰۰۰ نفر است که میزان شهرنشینی آن ۷۵ درصد است و ۲۵ درصد در روستاها زندگی می‌کنند. همچنین نزدیک به ۵۲۰,۰۰۰ نفر، ساکنین شهر قزوین را تشکیل می‌دهند.



موقعیت مکانی و نقشه تقسیمات استان قزوین در کشور



۲. زبان

زبان های رایج در استان قزوین عبارت است از: فارسی، تاتی، مراغی، کردی، لری، ترکی و رمانلویی. از طرفی زبان رایج مردم شهر قزوین و بیشتر ساکنین بخش های شرقی استان، «فارسی» است. سایر زبان ها و گویش ها و پراکندگی آنها بسته به شرایط جغرافیایی تحت تأثیر زبان های مناطق همسایه و همجوار است. بعنوان مثال در قسمت شمال شرقی به دلیل همجواری این ناحیه با استان مازندران، زبان ساکنین این منطقه با اصطلاحات زبان «طبری» همراه است. این زبان در قسمت غربی الموت همجوار با استان گیلان دارای اصطلاحات گیلکی است.

۳. دین

پیش از ورود اسلام، دین مردم این منطقه زرتشتی بود و بعد از اسلام تا زمان آغاز حکومت صفویه در قزوین، تسنن در بین مردم رواج بیشتری داشت. با آغاز حکومت صفوی، تشیع در قزوین به سرعت رو به گسترش نهاد و امروزه مذهب عموم مردم این استان، شیعه دوازده امامی است. در حال حاضر چند خانواده آشوری، ارمنی و زرتشتی نیز در قزوین ساکن هستند. در گذشته تعداد مسیحیان قزوین بیشتر بود و اکنون سه کلیسای کانتور، حضرت مریم و هرپسیمه مقدس در قزوین باقی مانده است.

۴. فرهنگ

استان قزوین به واسطه موقعیت خاص جغرافیایی، دارای شیوه های متنوع زندگی، نگرش و برقراری ارتباط است که مطالعه، درک واقعی و عمیق این شیوه ها می تواند در شناخت منطقه فرهنگی قزوین بسیار حائز اهمیت باشد. از طرفی به گواه تاریخ، این سرزمین همواره خاستگاه دانشمندان، اندیشه ورزان و هنرورانی همچون: ابو عبدالله قزوینی، ابومحمد عبدالله بن عمران بن شاپور، داود بن سلیمان بن غازی، ابوغانم خادم، احمد بن ابراهیم قزوینی، عبدالجلیل قزوینی، امام الدین رافعی، زکریا بن محمد قزوینی،



حمداله مستوفی، عبیدزاکانی، نجم الدین کاتبی، شرف جهان قزوینی، ملا خلیلا، آقارزی، واعظ، سالک، وحید، آصف، میرعماد، ملک محمد، عماد الکتاب، شهید ثالث، علامه دهخدا، سید اشرف الدین حسینی (نسیم شمال)، عارف، ملا آقا حکمی، سید موسی زرابادی، شیخ مجتبی قزوینی، علامه رفیعی، شهید رجایی، دبیرسیاقی، سرلشگر عباس بابایی، احسان اشراقی و بسیاری دیگر بوده است.

موقعیت و ساختار جغرافیایی

استان قزوین با مساحتی در حدود ۱۵۶۲۵ کیلومتر مربع در حوزه مرکزی ایران و در موقعیت ۴۸ درجه و ۴۵ دقیقه تا ۵۰ درجه و ۵۰ دقیقه طول شرقی از نصف النهار گرینویچ و ۳۵ درجه و ۳۷ دقیقه تا ۳۶ درجه و ۴۵ دقیقه عرض شمالی نسبت به خط استوا قرار دارد. این استان از شمال به استان‌های مازندران و گیلان، از جنوب به استان مرکزی، از غرب به استان‌های همدان و زنجان و از شرق به استان البرز محدود می‌شود.

۱. ارتفاعات، دشت‌ها و دره‌های قزوین

استان قزوین به لحاظ شرایط طبیعی به دو ناحیه کوهستانی و دشتی تقسیم می‌شود. منطقه کوهستانی آن در شمال استان قرار دارد و دهستان‌های منطقه الموت و قسمتی از کوهپایه اقبال و آبیگ را در بر می‌گیرد. در همین ناحیه، بخشی از رشته‌کوه البرز از بخش شمال غربی و از استان گیلان به طرف جنوب غربی در داخل استان قزوین کشیده شده است که سلسله جبال البرز مرکزی و کوه‌های رامند و خرقان از سه جهت استان را فرا گرفته و دشت گسترده‌ای را به وجود آورده‌اند و شرایط زیست اقلیمی مناسبی را در این منطقه ایجاد کرده است. ارتفاعات شمال استان به بیش از ۴۰۰۰ متر و جنوب غربی به ۲۷۰۰ متر از سطح دریا می‌رسد و کوه‌های معروف آن سیلان، شاه البرز، خشچال، سفید کوه، شجاع الدین، اله تره، رامند، آق داغ، خرقان،



ساری داغ، سلطان پیر و سیاه کوه هستند که محدوده مرکزی و شرقی استان را تشکیل می‌دهد. مرتفع‌ترین کوه، سیالان با ارتفاع ۴۱۷۵ متر که شیب آن از شمال غرب در جهت جنوب شرق امتداد یافته و ارتفاع پایین‌ترین نقطه آن ۱۱۳۰ متر از سطح دریاست و حداقل ارتفاع استان در شمال غرب در بخش تارم سفلی در کناره‌های دریاچه سفید رود با ارتفاع ۳۰۰ متر از سطح دریاست که تفاوت آشکاری را از نظر توپوگرافی به وجود آورده است. دره‌های البرز در دامنه‌های خشک جنوبی، به‌ویژه در ناحیه قزوین، باریک و کم‌عرض هستند و با دیواره‌های پرشیب کشیده شده‌اند. آبادترین و پرجمعیت‌ترین دره‌های آن، دره شاهرود و طالقان و الموت است که آب دامنه‌های البرز جنوبی را به سفیدرود می‌رسانند. دره و رودخانه شاهرود کوه‌های میان دره چالوس و سفیدرود را از شرق به غرب شکافته و آن را به دو قسمت شمالی و جنوبی تقسیم کرده‌اند. در جنوب شاهرود، کوه‌های زیاران، سبزیپوش، خزران و... قرار دارند که از زمان‌های پیشین مسیرهای پیاده شمالی - جنوبی قزوین بوده‌اند که بعضی از آن‌ها در امتداد دره‌ها تا ساحل دریای مازندران (خزر) امتداد یافته‌اند و گردنه‌های معروف سلمبار و الو چشمه را پدید آورده‌اند. این راه‌ها ناحیه دشت قزوین را به غرب مازندران و شرق گیلان متصل کرده‌اند. در ناحیه غربی دشت قزوین یک رشته ارتفاعات موازی به نام «چرگر» قرار دارد که از جانب شمال به جنوب کشیده شده و استان قزوین را از استان زنجان و خمسه جدا می‌کند. این ارتفاعات در حد فاصل نواحی سلطانیه و تارم قرار دارند. در قسمت جنوب این استان، چند رشته از ارتفاعات به موازات هم قرار گرفته‌اند که به نام «رامند» معروف هستند. ارتفاعات مزبور در جنوب شرقی شهرستان‌های بوئین زهرا و آوج قرار دارند. این ارتفاعات در قسمت جنوب غربی با کوه‌های خرقان و درگزین استان همدان پیوند دارند. استان قزوین از جانب شرقی، بدون هیچ مانعی، به جلگه ساوجبلاغ که در حال حاضر جزء محدوده استان البرز است که کوه طالقان آن را از استان قزوین جدا کرده است، منتهی می‌شود.



۲. ساختار زمین شناسی

منطقه زمین ساخت قزوین متأثر از فعالیت‌های درونی زمین که مظاهر کالبدی آن در شرایط توپوگرافیکی اش تجلی یافته به لحاظ خصوصیات مورفولوژیکی به دو قسمت عمده کوهستانی و دشت که هر یک ساختار متفاوتی را ارائه می‌نمایند تقسیم گردیده است. منطقه قزوین به واسطه ارتفاعات سلسله جبال البرز به صورت یک فرورفتگی تکنونیک دیده می‌شود. این فرورفتگی به مرور زمان توسط رسوبات تخریبی حاصل از تخریب سنگ‌های اطراف و فرسایش آن به همراه حمل جریانات سطحی ایجاد شده است. سلسله جبال البرز در شمال منطقه عمدتاً از سنگ‌های آذرین رسوبی که در فاصله بین دوره ژوراسیک و دوران سوم زمین شناسی به وجود آمده شکل گرفته است. همچنین در دامنه‌های این سلسله جبال، لایه‌ای از سنگ‌های کنگلومرا به صورت یک کمر بند پهن وجود دارد که بیشتر از سنگ‌های آتشفشانی مانند توف و آهک تشکیل شده‌اند. سلسله جبال البرز در اواخر دوران دوم و اوایل دوران سوم زمین شناسی چین خورده و بالا آمده است به طوری که این سلسله جبال شکل و ساختمان آلی به خود گرفته که به علت تزریق و خروج مواد مذاب درونی باعث ایجاد گسل و شکست‌هایی در این تشکیلات شده است. با توجه به مطالعات، از نظر سنگ شناسی قدیمی‌ترین تشکیلات دشت قزوین را می‌توان مربوط به دوران ژوراسیک دانست و آخرین تشکیلات آن مربوط به دوره پلیستوسن می‌باشد که در سرتاسر کوه‌های جنوب دشت قزوین مشاهده می‌شود و تماماً از کنگلومرا با ترکیبی از آندزیت، توف و سنگ‌های دگرگونی است. این دشت که در جنوب این سلسله ارتفاعات واقع گردیده عمدتاً از رسوبات رودخانه‌ای، دریاچه‌ای و بادی از دوره پلیستوسن تا اکنون تشکیل شده است. این رسوبات در دامنه‌های شمالی بصورت دانه درشت و در نواحی مرکزی بصورت دانه ریز هستند، شیب کم این دامنه‌ها نقش اساسی را در این فرایند بازی می‌کند. همچنین در دامنه‌های ارتفاعات البرز نیز تشکیلات میوسن دیده می‌شود. این تشکیلات در زیر مواد آبرفتی جوان که دشت قزوین



را به وجود آورده به صورت طاقدیس و ناودیس در جهت شمال شرقی و جنوب غربی ادامه دارد. کف این مواد آبرفتی از سنگهای تشکیلات الیگومیوسن و در دامنه‌ها از کنگلومرای پلیستوسن بوده که این تشکیلات به واسطه اثرات فعالیت‌های زمین ساختی اغلب دارای شکل نامنظمی هستند.

۳. شرایط اقلیمی

با توجه به نقشه اقلیمی استان که به روش دمارتین تهیه گردیده و کاملاً از وضعیت توپوگرافی و ارتفاعات تبعیت می‌نماید بیشترین پهنه اقلیمی استان در اقلیم نیمه خشک سرد قرار می‌گیرد. در این نقشه تنوع اقلیمی بارزی در ارتفاعات مناطق شمال شرقی و سرشاخه‌های رودخانه شاهرود در منطقه الموت مشاهده می‌گردد. اقلیم‌های خیلی مرطوب، مرطوب، نیمه مرطوب فراسرد و مدیترانه‌ای سرد و معتدل در این منطقه قابل تشخیص است. شهر معلم کلایه مرکز این بخش دارای اقلیم نیمه مرطوب سرد بوده که این شرایط اقلیمی به سمت مناطق مرکزی الموت متعادل‌تر گشته بطوریکه در رازمیان آب و هوای نیمه مرطوب معتدلی قابل مشاهده است. بعلاوه تنوع اقلیمی را در مقیاس کوچکتری در ارتفاعات شمال غربی استان می‌توان ملاحظه نمود. مناطق کم ارتفاع اطراف سد سفید رود و بخش تارم سفلی نواحی هستند که از اقلیم نیمه خشک معتدل برخوردار می‌باشند. اقلیم نیمه خشک سرد بیشترین پهنه اقلیمی دشت مرکزی قزوین و شهرهای آبیک و تاکستان می‌باشد. با رسیدن به مناطق مرتفع در بخش‌های شمالی این شهرها و همچنین منطقه کوهین و کاهش میانگین دما، آب و هوای نیمه خشک فراسرد مشاهده می‌گردد. خشک‌ترین منطقه استان منطقه بویین زهرا و مناطق پیرامون آن در شرق و جنوب بوده که دارای اقلیم خشک سرد می‌باشند. این در حالی است که در مناطق مرتفعی مانند آوج اقلیم‌های مرطوب فراسرد و نیمه مرطوب فراسرد غالب می‌باشد. از طرفی، جنگل‌های استان در ارتفاعات دو تا سه هزار متری بخش الموت و تارم سفلی به صورت درختان پراکنده و نامنظم روئیده که ذخیره گاه ژنتیکی درختانی مانند زالزالک، بلوط، گردوی



وحشی، آلو جنگلی، بادام کوهی، اُرس و پسته وحشی می باشد.

۱-۳ آب و هوا و عناصر اقلیمی

حرکت و فعالیت توده های هوای مهاجر و سیستم های هواشناسی آنها، از جمله عوامل اصلی در شکل گیری اقلیم استان قزوین به شمار می آید. مهم ترین توده های هوایی که در فصول سرد سال استان قزوین را تحت نفوذ خود قرار می دهند بطور عمده کم فشار مدیترانه ای از جانب غرب، قطبی بری و قطبی شمالی از سمت شمال غرب و شمال، قطبی بحری از شمال غرب بوده و در تابستانهای بری تروپیکال از منشأ کویر ایران یا صحرای عربستان و یا جریانات شمال غربی از اروپای مرکزی می باشد. در این میان عناصر اقلیمی استان قزوین را می توان به شرح زیر بیان کرد:

- بارندگی استان قزوین

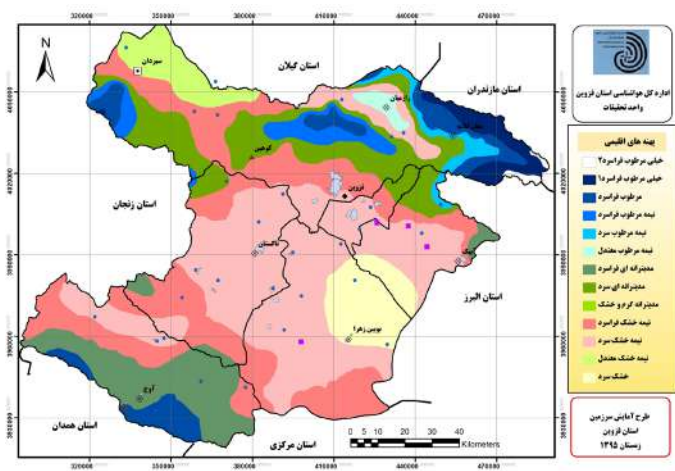
میانگین بارش سالانه در سطح استان در بازه زمانی منتهی به سال ۱۳۹۹ نزدیک به ۴۱۲ میلیمتر بوده که پرباران ترین نقاط استان دامنه های شمال شرقی در منطقه الموت بوده و خشک ترین مناطق از سمت جنوب شرق استان و مناطق بیابانی بوبین زهرا شروع و تا بخش های جنوبی شهرستان تاکستان امتداد می یابد.

سازمان هواشناسی کشور - مرکز ملی خشکسالی و مدیریت بحران										
اطلاعات بارش استان و شهرستان ها در بازه زمانی ۱۳۹۸/۰۷/۰۱ تا ۱۳۹۹/۰۴/۰۳										
ردیف	نام شهرستان	سال آبی جاری (میلیمتر)	سال آبی گذشته (میلیمتر)	بلند مدت (میلیمتر)	بارش یک سال کف آبی (میلیمتر)	نقوت اسمال یا بلند مدت (میلیمتر)	نقوت بارش اسمال نسبت به سال گذشته (درصد)	نقوت بارش اسمال نسبت به بلند مدت (درصد)	نسبت به بلند مدت (درصد)	موسم قحطی بارش سال آبی
۱	البرز	۴۲۲/۴	۳۸۵/۹	۳۱۰/۹	۳۱۸/۸	۱۱۱/۵	۳۵/۹	۹/۴	۲۴/۱	۱۳۲/۵
۲	آبیک	۴۷۷/۹	۳۸۶/۱	۲۹۶/۳	۳۰۳/۲	۱۸۱/۶	۶۱/۳	۲۳/۸	۳۰/۳	۱۵۷/۶
۳	آوج	۴۴۳/۳	۴۶۵/۰	۳۲۹/۱	۳۴۲/۰	۱۱۴/۲	۳۴/۷	-۴/۷	۴۷/۳	۱۲۹/۶
۴	بوتین زهرا	۴۰۴/۳	۳۲۷/۴	۲۵۲/۴	۲۶۰/۷	۱۵۱/۹	۶۰/۲	۲۵/۸	۲۷/۳	۱۵۵/۱
۵	تاکستان	۳۶۱/۹	۳۷۷/۶	۲۶۹/۰	۲۷۷/۵	۹۲/۹	۳۴/۵	-۴/۲	۴۰/۴	۱۳۰/۴
۶	قزوین	۴۰۷/۵	۳۹۱/۸	۳۴۸/۱	۳۵۹/۵	۵۹/۴	۱۷/۱	۴/۰	۱۲/۶	۱۱۳/۳
کل استان قزوین		۴۱۱/۸	۳۸۷/۸	۳۰۷/۸	۳۱۷/۹	۱۰۴/۰	۳۳/۸	۶/۲	۲۶/۰	۱۲۹/۵



- رطوبت نسبی هوا

میانگین رطوبت نسبی در طول ماه‌های زمستان به بالاترین مقدار ممکن می‌رسد و سیر کاهش تدریجی آن به سمت ماه‌های بهار و تابستان ادامه یافته و در فصل تابستان به پایین‌ترین مقدار می‌رسد و در واقع خشک‌ترین ماه‌ها را شامل می‌شوند. با آغاز پاییز و تأثیر توده هوای سرد از سمت شمال غربی و شمال و نفوذ کم فشار مدیترانه‌ای از جانب غرب و امواج سرمای حاصل از هجوم توده‌های هوای مهاجر از مرکز پر فشار سیبری که همزمان با کاهش دمای استان است، بر رطوبت هوای شهرستان قزوین می‌افزاید و میانگین سالانه رطوبت نسبی در قزوین را تا ۵۱ درصد می‌رساند. همچنین افزایش رطوبت نسبی در شبانه روز معمولاً در اوایل صبح و کاهش آن در بعداز ظهر رخ می‌دهد. میانگین حداقل‌ها و میانگین حداکثر رطوبت نسبی نیز همانند میانگین سالانه در ماه‌های سرد سال از مقدار بیشتری برخوردار است. بطوریکه بیشترین مقدار میانگین رطوبت نسبی هوا مربوط به دی ماه و کمترین مقدار آن به مربوط به ماه‌های تابستان می‌باشد.





- پوشش ابری

بررسی داده‌های تعداد روزهای همراه با پوشش ابری ایستگاه سینوپتیک قزوین بیانگر آن است که از اواسط فصل پاییز تا اواسط فصل بهار که مصادف با فصول سرد سال است، مقادیر ماهیانه ابرناکی افزایش داشته و در ماههای گرم سال مقدار ابرناکی کاهش یافته و به حداقل می‌رسد. در قزوین بیشترین تعداد روزهای همراه با پوشش ابری به ماه اسفند و فروردین تعلق دارد که معادل ۱۲ روز است که در این روزها آسمان تقریباً بطور کامل پوشیده از ابر است. کمترین تعداد روزهای همراه با پوشش ابری متعلق به ماه تیر و مرداد بوده است. قزوین در فصل تابستان کمتر شاهد آسمان تمام ابری است. در مجموع ایستگاه قزوین ۶۹ روز از سال شاهد آسمان پوشیده از ابر است و حداقل تعداد روزهای همراه با پوشش ابری مربوط به فصل گرم و از خرداد تا اواخر شهریور است.

- ساعات آفتابی

پوشش ابری آسمان با طول مدت ساعات آفتابی رابطه‌ای معکوس دارد. در روزهایی که آسمان پوشیده از ابر است تعداد ساعات آفتابی به حداقل می‌رسد. در قزوین بیشترین تعداد ساعات آفتابی مربوط به ماه تیر با $354/8$ ساعت و کمترین آن با $142/9$ ساعت در ماه مرداد محاسبه شده است. حداکثر تعداد ساعات آفتابی متعلق به فصل تابستان بوده و پس از تابستان در فصل پاییز سیر کاهش مقدار ساعات آفتابی را مشاهده می‌نمائیم. میانگین جمع سالانه ساعات آفتابی در قزوین ۲۹۵۵ ساعت است.

- جریان وزش باد در استان قزوین

بادهای عمده استان قزوین عبارتند از:

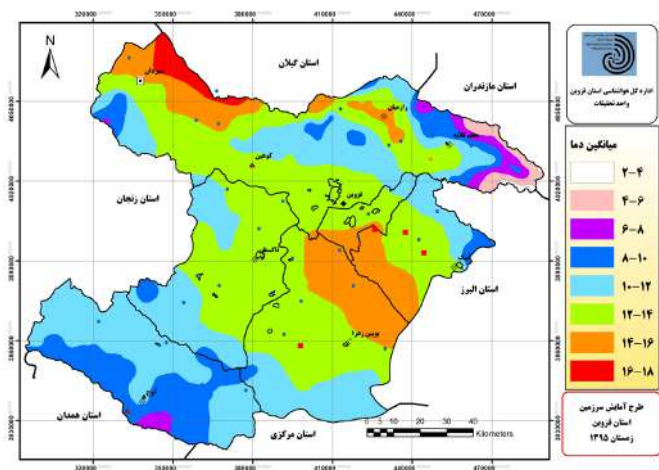
۱. باد مه (قافازان - کهک) که در اثر نفوذ سیستم‌های پرفشار از شمال و شمال غربی از گردنه منجیل وارد منطقه قافازان و کهک تاکستان شده و به صورت قیفی شکل دشت قزوین را فرا می‌گیرد.



۲. باد راز (شهره) جهت وزش این باد از جنوب و جنوب شرقی که از کویر قم به داخل دشت قزوین تقریباً در تمام طول سال می‌وزد اما از اواسط بهار تا اواخر تابستان به دلیل افزایش درجه حرارت، تبخیر و کاهش رطوبت، شدت بیشتری می‌یابد. درصد وزش سالیانه این باد ۱۲/۷ درصد و سرعتی متوسط معادل ۴ متر بر ثانیه دارد.

– رژیم دمایی استان قزوین

بررسی آمار ماهانه ایستگاه‌های معتبر استان نشان می‌دهد که تیر و مرداد گرم‌ترین و دی و بهمن سردترین ماه‌ها می‌باشند. براساس نقشه همدمای سالانه استان، ارتفاعات شمال شرقی و شمالی استان و همچنین ارتفاعات آوج در جنوب غرب استان دارای دمای کمتری نسبت به سایر نقاط استان هستند. کمترین مقدار متوسط سالانه دما ۲ درجه سانتی‌گراد بوده که در قله شمال شرقی مشاهده می‌شود و بیشترین متوسط سالانه دما ۱۸ درجه سانتی‌گراد بوده که در مناطق کم ارتفاع شمال غربی پیرامون دریاچه سد سفید رود قابل مشاهده می‌باشد. بعلاوه در قسمت دشت و بخش‌های داخلی استان، در حاشیه شرقی و جنوبی شهرستان بویین زهرا میانگین دمای ۱۴/۵ درجه سانتی‌گراد مشاهده می‌گردد.





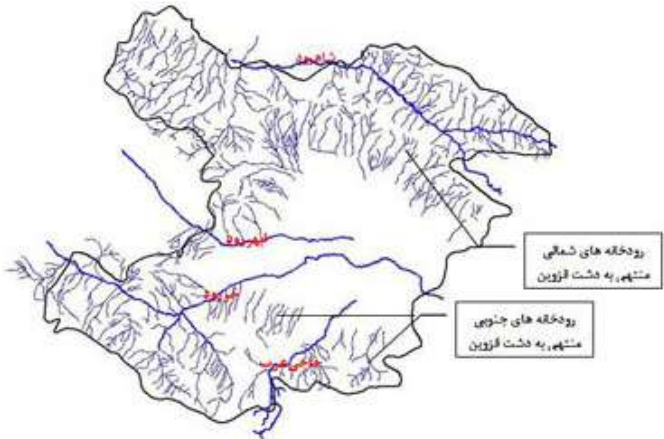
– روزهای یخبندان استان قزوین

اولین روز یخبندان بطور متوسط از تاریخ ۱۹ آبان آغاز می‌گردد که این میزان در سالهای مختلف از ۱۹ مهر تا ۱۹ آذر دامنه دارد. در طول دوره آماری پائین ترین دمای مشاهده شده ۲۴- درجه سانتیگراد بوده که در تاریخ ۱۳۵۵/۱۰/۲۰ ثبت گردیده است. همچنین در طول دوره آماری میانگین سالانه تعداد روزهای یخبندان (حداقل دمای صفر و پایین‌تر) ۹۰ روز می‌باشد.

آب‌های سطحی

دو حوزه آبریز جاری، شمالی (سفید رود) و جنوبی (شور) استان شامل: الف) حوزه شمالی که از طالقان رود و الموت رود در منطقه شیرکوه به هم می‌پیوندند و رود پر آب شاهرود را به وجود می‌آورند. رودخانه‌های خارود، نینه رود، اربدیان، سردرود، تارولات، گرما رود و اندج رود نیز در مسیر به سوی سد سپید رود به آن می‌ریزند. شاهرود با میزان حدود ۱۱۵۰ میلیون متر مکعب در شهر لوشان از استان خارج می‌شود.

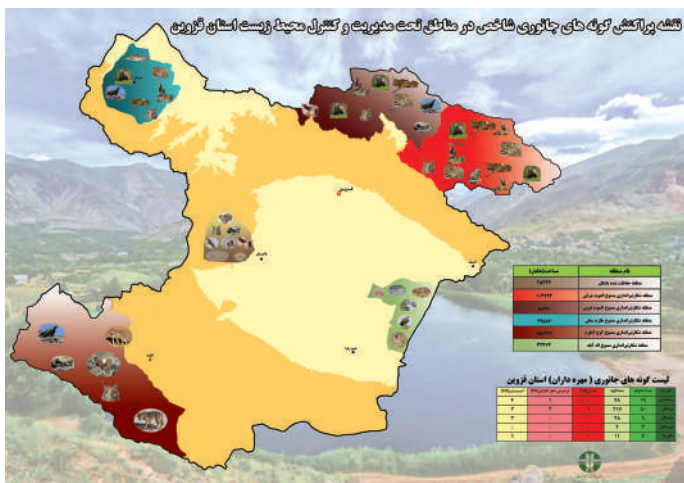
ب) حوزه آبریز جنوبی (شور) که رودخانه‌های حاجی عرب (از کوه‌های جنوبی خرقان شرقی)، ابهررود، خررود و بیش از چهل رود فصلی دامنه‌های جنوبی البرز از جمله ارنزک و دیزج نیز در آن جاری است و با حجم آبی در حدود ۱۶ میلیون متر مکعب بصورت فصلی جریان دارد.





گونه‌های جانوری

در استان قزوین سه منطقه حفاظت شده باشگل، الموت و تارم سفلی با مساحت بیش از ۱۳۰ هزار هکتار که حدود ۸,۱ درصد از کل مساحت استان را بخود اختصاص می دهد وجود دارد و پنج منطقه شکار و تیراندازی ممنوع (الموت شرقی، الموت غربی، تارم سفلی، آوج- آبگرم و اله آباد) مجموعاً به مساحت ۳۳۸۴۸۵ هکتار، تحت مدیریت و نظارت اداره کل حفاظت محیط زیست استان قزوین قرار دارند که زیست گاه بسیاری از گونه های جانوری کشور محسوب می شود و در سالهای اخیر بدلیل افزایش مناطق حفاظت شده (از ۱,۵ درصد به ۸,۱ درصد) و نظارت هوشمند بر مناطق، شاهد روند افزایشی گونه های جانوری شاخص در مناطق یاد شده هستیم. کل و بز، میش و قوچ، آهو، خرگوش، گرگ، روباه معمولی، شغال، خرس قهوه‌ای، گراز، پلنگ و احتمالاً سیاه گوش از جمله وحوش استان به شمار می روند. همچنین گونه های مختلف پرندگان شکاری و پرندگان قابل شکار در نقاط مختلف استان مشاهده می شوند.





یادداشت:

.....

.....

.....

.....

.....

.....

.....

.....

.....

.....

.....



فصل دوم
جاذبه‌های طبیعی
استان قزوین



مقدمه

چندگانگی طبیعت استان که تحت تأثیر توپوگرافی خاص آن و مجاورت با نواحی مرتفع شمالی و غربی (که به شکل گیری سیستم شبه آلبای انجامیده) و آب و هوای گرم و مرکزی ایران، سیمایی گوناگون یافته و تنوع زیستی گیاهی و جانوری چشمگیری را به وجود آورده و محملی جذاب برای محافل علاقمندان به طبیعت و اکوتوریست ها شده است. از اینرو در این فصل به معرفی اجمالی نزدیک به ۷۰ جاذبه شاخص طبیعی استان خواهیم پرداخت. به عبارتی برای هر جاذبه طبیعی در این فصل توضیحات اثر، مختصات جغرافیایی بصورت بارکد، مسیرهای دسترسی و تصاویر اثر در نظر گرفته شده است که می تواند نقشه راهی برای کسب آگاهی و لذت در این استان پر توان باشد. تمامی جاذبه ها در این فصل براساس نه بخش بصورت زیر تقسیم بندی شده است که هر یک معرف بخشی از استان قزوین می باشد.

۱. جاذبه های طبیعی قزوین و حومه
۲. جاذبه های طبیعی الموت شرقی
۳. جاذبه های طبیعی الموت غربی
۴. جاذبه های طبیعی منطقه تارم سفلی
۵. جاذبه های طبیعی منطقه کوهین
۶. جاذبه های طبیعی شهرستان آوج
۷. جاذبه های طبیعی شهرستان آبیگ
۸. جاذبه های طبیعی شهرستان بوئین زهرا
۹. جاذبه های طبیعی شهرستان تاکستان



جاذبه های طبیعی
شهرستان قزوین



شهرستان قزوین

قزوین یکی از شهرهای مرکزی ایران و در ارتفاع ۱۲۸۷ متری از سطح دریا واقع شده است. هسته اولیه شهر قزوین به دوران شاپور ساسانی باز می‌گردد و سال‌ها محل گذر تجار و بازرگانانی بود که کالاهای خود را از شرق به غرب و از طریق جاده ابریشم می‌برده‌اند. قزوین همچنین در زمان حکومت صفویان نزدیک به ۵۷ سال پایتخت ایران بوده و آثار تاریخی بسیاری از این دوران در دل خود به یادگار دارد. از القاب این شهر می‌توان به باب‌الجنه، پایتخت خوشنویسی ایران، شهر آب‌انبارها و چهارمین حرم اهل بیت اشاره نمود که حکایت از ابعاد فرهنگی و تاریخی این منطقه دارد و در میان باغستانی با وسعتی در حدود ۲۵۰۰ هکتار قرار گرفته است و ناصر خسرو قزوین را «شهری در میان باغ» توصیف نموده است. زبان مردم این شهر فارسی اصیل با گویش خاص قزوینی است و زبان‌های تاتی، گیلکی و آذری نیز تکلم می‌شود. از سوغاتی‌های دلپذیر این شهر شیرینی‌های ویژه آن است که شامل باقلوا، پادرازی، نان نخودی، نان چرخ‌سی، نان برنجی، شیرینی اتابکی، نان قندی و نان نازک (نازک پسته‌ای) می‌شود و از دیگر خوراک آن می‌توان به قیمة نثار، شیرین پلو، دویوماج و حلیم سنتی آن اشاره نمود. محمدابراهیم قزوینی متخلص به سالک شاعر قرن یازدهم نیز در شعری از پسته مرغوب قزوین یاد کرده است که

لب‌ها نمکین و خنده شیرین خوش پسته بود دیار قزوین
از همین روی در این قسمت جاذبه های طبیعی شهرستان قزوین به ترتیب حروف الفبا معرفی می‌شود و می‌توانید به عنوان نقشه راهی برای رسیدن به آنها استفاده نمایید.





شماره ثبت ملی

آبشار باراجین



آبشار باراجین با ارتفاع تقریبی ۱۰ متر از ذوب برف‌ها، چشمه‌های منطقه و ریزش‌های جوی تأمین می‌شود که معمولاً در فصول زمستان و بهار دارای بیشترین حجم آب است. این آبشار در مسیر دره های منتهی به جاده الموت غربی قرار گرفته است و در زیر محل ریزش آب آبشار حوضچه ای به عمق تقریبی ۲ متر ایجاد شده است.



شهر قزوین - جاده بهرام آباد - آبشار باراجین

توضیح مسیر: از شهر قزوین به سمت منطقه تفریحی باراجین حرکت کرده و از دو راهی امام زاده اسماعیل به سمت چپ (جاده بهرام آباد) ادامه داده تا به قهوه خانه کوهستان برسید. مقابل قهوه خانه در یک مسیر پیاده روی ۴ دقیقه ای به کنار آبشار خواهید رسید.

مفتمتات جغرافیایی

۵۰,۰۷۲۶۳۶

طول جغرافیایی

۳۶,۳۷۶۹۶۱

عرض جغرافیایی

۱۵۴۰ متر

ارتفاع از سطح دریا

۳ کیلومتر

فاصله از شهر قزوین

مسیر یاب
گوگل مپنقشه
هوایی





شماره ثبت ملی

آبگیر دریابک



آبگیر دریابک یا دلاوک با شکلی بیضی دارای طولی در حدود ۲۵۰ متر و عرض ۱۱۰ متر در فاصله ۵ کیلومتری شمال شرقی روستای زرشک و در منطقه‌ای دارای آب و هوای سرد کوهستانی واقع شده که تابستان‌ها، خنک و زمستان‌ها، سرد و پوشیده از برف است. آب دریاچه از ذوب برف‌ها، چشمه‌های منطقه و ریزش‌های جوی تأمین می‌شود.



شهر قزوین - جاده بهرام آباد - روستای زرشک - آبگیر دریابک

توضیح مسیر: از شهر قزوین به سمت منطقه تفریحی باراجین حرکت کرده و از دوراهی امام زاده اسماعیل به سمت چپ (جاده بهرام آباد) ادامه داده و پس از گذشتن از روستای زرشک و قبل از مجموعه راهدارخانه سه راهی را به سمت راست رفته و بعد از مسافتی در حدود ۵ کیلومتر به نزدیکی آبگیر دریابک خواهیم رسید. برای رسیدن به دریاچه پیاده روی کوتاه ۲ دقیقه ای لازم است.

مفتمات جغرافیایی

۵۰,۱۱۸,۳۶۸

طول جغرافیایی

۳۶,۴۳۵,۰۷۱

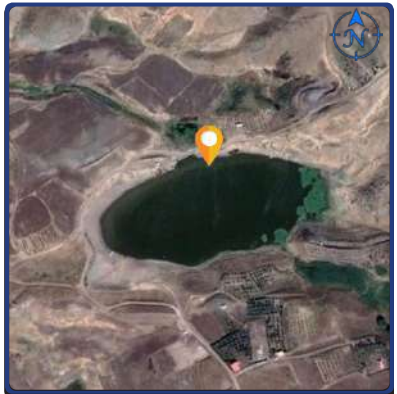
عرض جغرافیایی

۲۰۵۹ متر

ارتفاع از سطح دریا

۲۰ کیلومتر

فاصله از شهر قزوین

مسیر یاب
گوگل مپنقشه
هوایی





شماره ثبت ملی

ایوان سنگی نیاق



در روستای نیاق صخره یکپارچه و مرتفعی با حفره‌های کوچک و بزرگ قرار دارد که توسط عوامل طبیعی ایجاد شده‌است. در داخل ایوان حوضچه‌ای مستطیلی شکل به ابعاد حدوداً ۲×۴ متر توسط ساکنان احتمالی حفر شده‌است و با هفت پله از سنگ تراشیده به عمق حوضچه می‌رسد و در فصول بارندگی سطح آب آن افزایش می‌یابد. ساکنان محلی بر این باورند که محمد حنفیه در بالای این ایوان، قصری ساخته بوده که امروزه از این قصر به جز مخازن ذخیره غلات و حبوبات چیزی باقی نمانده است. این ایوان که با اسم‌های دیگری چون ایوان نیاق، دیو ایوان و طاق محمد حنفیه نیز شناخته می‌شود، دارای نیم طاقی طبیعی و زیبا به ارتفاع حدود ۱۰ متر است.



شهر قزوین - جاده روستای الولک - ایوان نیاق

توضیح مسیر: از شهر قزوین به سمت دانشگاه بین‌المللی امام خمینی (ره) حرکت کرده و از جاده الولک به مسیر ادامه می‌دهیم و پس از گذشتن از روستای اسماعیل آباد و طی مسافتی در حدود ۵ کیلومتر، سه راهی را به سمت راست ادامه می‌دهیم تا به ایوان سنگی برسیم. از پای ایوان تا بالای آن در حدود ۵۰ متر پیاده روی سنگین خواهید داشت.

مفتمتات جغرافیایی

۵۰,۰۴۸۶۹۹

طول جغرافیایی

۳۶,۱۴۰,۲۶۳۵

عرض جغرافیایی

۱۷۷۰ متر

ارتفاع از سطح دریا

۱۵ کیلومتر

فاصله از شهر قزوین

مسیر یاب
گوگل مپنقشه
هوایی





شماره ثبت ملی
۳۱۰۹۵

باغستان سنتی قزوین



باغستان‌های سنتی قزوین با مساحت تقریبی دو هزار و پانصد هکتار شرق، غرب و جنوب شهر قزوین را فراگرفته است. این باغستان ۱۰۰۰ ساله با درختان کهنی از انواع و ارقام پسته، بادام، زردآلو، انگور، گردو در فصل بهار با شکوفه های سفید و صورتی رنگ مکانی زیبا را برای عاشقان و عکاسان طبیعت مهیا می سازد. این باغستان‌ها همانند یک آبخوان وسیع با آب جاری و سیلاب پنج رودخانه فصلی با دبی متغیر در فصول زمستان و بهار در یک یا دو نوبت غرق در آب می‌شوند.



شهر قزوین - امتداد کمربندی نسیم شمال

توضیح مسیر: از داخل شهر قزوین با حرکت به سمت حواشی شهر در مغرب و مشرق و جنوب، که بهترین گزینه آن کمربندی نسیم شمال است می‌توانید پهنه های وسیعی از باغستان‌های شهر قزوین را مشاهده نمایید .

مفتمات جغرافیایی

۴۹,۹۹۴۰۵۵

طول جغرافیایی

۳۶,۲۵۲۹۰۷

عرض جغرافیایی

۱۲۸۸ متر

ارتفاع از سطح دریا

-

فاصله از شهر قزوین



مسیر یاب
گوگل مپ

نقشه
هوایی







شماره ثبت ملی

بوستان ملی باراجین



این بوستان از ۲ کیلومتری شهر قزوین آغاز و با مساحت ۱۵۰۰ هکتار از بزرگترین پارک های جنگلی کشور محسوب می شود. قله مردمی، رودخانه ارنزک، دهکده طبیعت و حیات وحش دالفک، امامزاده اسماعیل روستای باراجین و چنار باراجین از دیگر جاذبه های این منطقه است. از امکانات این بوستان می توان به زمین چمن، پیست های دوچرخه سواری و موتورسواری، سینمای تابستانه، شهر بازی دالفک و واحدهای اقامتی برای مسافران اشاره کرد.



شهر قزوین - جاده بهرام آباد - بوستان ملی باراجین

توضیح مسیر: از شهر قزوین به سمت دانشگاه آزاد اسلامی باراجین حرکت نموده و پس از عبور از دانشگاه وارد منطقه تفریحی باراجین می شوید و می توانید با استفاده از تابلوهای جهت نما به مناطق دلخواه خود طی مسیر نمایید.

مفتمتات جغرافیایی

۵۰,۰۷۲۱۷۴

طول جغرافیایی

۳۶,۳۳۹۹۲۷

عرض جغرافیایی

۱۵۳۴ متر

ارتفاع از سطح دریا

۷ کیلومتر

فاصله از شهر قزوین



مسیر یاب
گوگل مپ

نقشه
هوایی







شماره ثبت ملی
۳۸۴

چنار باراجین



چنار کهنسال باراجین در منطقه‌ای خوش آب و هوا و مرتفع در جوار بقعه امامزاده اسماعیل روستای باراجین قرار گرفته است. این درخت با قدمتی در حدود ۲۰۰ سال، به واسطه نزدیکی به امامزاده از نظر مردم و زوار بسیار قابل احترام است و به همین دلیل مردم پارچه‌های سبز رنگ به شاخه‌های آن بسته و در فصول مختلف سال در حجره های اطراف آن اقامت می‌کنند.



شهر قزوین - جاده بهرام آباد - روستای باراجین - چنار کهنسال

توضیح مسیر: از شهر قزوین به سمت منطقه تفریحی باراجین حرکت کرده و از دو راهی امام زاده اسماعیل (امام زاده باراجین) به سمت راست ادامه داده و پس از رسیدن به روستای باراجین و امامزاده اسماعیل می‌توانید چنار کهنسال را مشاهده نمایید.

مفتمتات جغرافیایی

۵۰,۰۶۶۹۳۳

طول جغرافیایی

۳۶,۱۴۳۵۰۷۱

عرض جغرافیایی

۱۵۳۵ متر

ارتفاع از سطح دریا

۷ کیلومتر

فاصله از شهر قزوین



مسیر یاب
گوگل مپ

نقشه
هوایی







شماره ثبت ملی
۳۸۵

سروهای خمره ای نجف آباد



سروهای خمره ای نجف آباد دارای قدمتی مابین ۴۰۰ تا ۵۰۰ سال، در فاصله ۸ کیلومتری شهر قزوین مابین روستای نجف و آزادراه قزوین - زنجان در میان زمین های کشاورزی قرار گرفته است. از عناصر زیبایی این درختان تنه های درهم تنیده آن است که سرتاسر تنه درختان قابل مشاهده است. سرو خمره ای درختی است که میوه آن گرد یا تخم مرغی شکل و کبود رنگ است و وقتی رسیده شوند به رنگ قهوه ای در می آیند و ترشحات کبود یا نقره ای سطح میوه را فرا می گیرد.



شهر قزوین - روستای نجف آباد - سرو نوش ها

توضیح مسیر: از مرکز شهر قزوین به سمت آزادراه تهران حرکت کرده و پس از عبور از پلیس راه مسیر خود را به سمت آزادراه زنجان تغییر دهید. پس از عبور از مجتمع بین راهی و پس از ۱ کیلومتر جاده خاکی را به سمت راست می رویم. به محض وارد شدن به جاده خاکی درختان سرو خمره ای خودنمایی می نمایند.

مفتمات جغرافیایی

۵۰,۰۶۸۲۷۱

طول جغرافیایی

۳۶,۲۸۱۸۸۶

عرض جغرافیایی

۱۳۲۰ متر

ارتفاع از سطح دریا

۸ کیلومتر

فاصله از شهر قزوین



مسیر یاب
گوگل مپ

نقشه
هوایی







شماره ثبت ملی
۳۹۵

نارون‌های صفوی



نارون‌ها در داخل مجموعه دولتخانه صفوی قرار گرفته و متعلق به دوران پایتختی قزوین در زمان پادشاهی شاه طهماسب صفوی است. عبدی بیگ در منظومه روضات الصفات می‌گوید: دو طرف خیابان (سپه) با درختان چنار و نارون آراسته شده و دو جوی آب از پای درختان، جاری و به سوی باغ سعادت روان بود و این درختان تا داخل مجموعه نیز ادامه یافته است و قدمت آن برابر با همان دوران صفوی می‌باشد.

درختان از دو جانب صف‌کشیده - همه آزادگان نو رسیده
چنار و نارون گشته هم آغوش - بهم سرو و صنوبر دوش بر دوش



شهر قزوین - مجموعه دولتخانه صفوی

توضیح مسیر: در مرکز شهر قزوین می‌توانید با ورود به مجموعه دولتخانه صفوی از این نارون‌ها بازدید نمایید. همچنین شماری از این درختان در خیابان سپه روبروی سردرب عالی قاپو قرار دارد.

مفتمات جغرافیایی

۵۰,۰۰۳۵۸۰

طول جغرافیایی

۳۶,۲۶۶۰۱۶

عرض جغرافیایی

۱۳۰۰ متر

ارتفاع از سطح دریا

مرکز شهر

فاصله از شهر قزوین




مسیر یاب
گوگل مپ

نقشه
هوایی







**جاذبه‌های طبیعی
منطقه الموت شرقی**



منطقه الموت شرقی

الموت به معنای آشیانه عقاب یکی از مناطق تاریخی و فرهنگی استان قزوین است که به واسطه قلعه الموت (حسن صباح) شهرتی دو چندان یافته و به دو بخش الموت شرقی و غربی تقسیم شده است. بخش الموت شرقی در رشته کوه های البرز، واقع در شمال شرقی استان که از شمال به دهستان های دو هزار و سه هزار تنکابن، از شرق به قله شاه البرز و طالقان، از جنوب شرقی به طالقان، از جنوب به زیاران و آبیگ و از غرب به بخش الموت غربی محدود می شود. مرکز این منطقه، معلم کلایه است که با شهر قزوین حدوداً ۸۵ کیلومتر فاصله دارد و به سه دهستان تقسیم شده که الموت پایین به مرکزیت روستای زوارک، الموت بالا به مرکزیت روستای مینودشت (شترخان) و معلم کلایه به مرکزیت معلم کلایه است و جمعیت این منطقه از الموت براساس سرشماری سال ۱۳۹۵ نزدیک به ۱۵ هزار نفر می باشد که در فصول مختلف این مقدار افزایش یا کاهش می یابد. وضعیت توپوگرافی این منطقه کوهستانی و صخره ای است و به دلیل دارا بودن زیستگاه های بارز کوهستانی زمینه را جهت حضور انواع گونه های حیات وحش فراهم نموده است. از جانوران شاخص آن می توان بزکوهی، پلنگ، خرس، سیاهگوش، گرگ و گراز و کبک دری را نام برد. بیشترین تعداد بزکوهی در این منطقه مشاهده می شود، همچنین گونه کمیاب کبک دری در ارتفاعات سیالان زادآوری دارد. قلعه الموت، دریاچه اوان، صخره های اندج و آبشار گرمارود از جاذبه های شاخص این منطقه است.





شماره ثبت ملی

آبشار آوان



این آبشار مرتفع در شمال شرقی دریاچه آوان قرار دارد و به رودخانه‌ای که در دره جاری است، سرآزیر می‌شود. مسیر آبشار از کنار استخر پرورش ماهی روستای آوان شروع شده و بعد از حدود پنج ساعت به چشمه گلپری می‌رسید که با گذر از این چشمه، آبشارهای چهارگانه آوان (سوله بن) نمایان می‌شوند. این مسیر در راه پیمایش قله خشچال و صعب العبور بوده و بهترین زمان بازدید از آن تابستان است. از بلندترین نقطه آبشار تا ژرفای دره که رودخانه‌ای در آن جاری می‌باشد بیش از ۳۰۰ متر تخمین زده شده است.



شهر قزوین - رجایی دشت - معلم کلايه - دریاچه آوان - مسیر قله خشچال

توضیح مسیر: از شهر قزوین به سمت میدان مینودر (ورودی آزادراه تهران) حرکت کرده و وارد جاده الموت شرقی می‌شویم. پس از ۵۰ کیلومتر به شهر رجایی دشت و سپس بعد از روستای دیکین (۲۰ کیلومتر) و پس از ۱۰ کیلومتر به دریاچه آوان خواهیم رسید. از آن پس می‌توانید به صورت کوهپیمایی مسیر قله خشچال، ضمن بازدید از چشمه گلپری به آبشار آوان برسید.

مفتمات جغرافیایی

۵۰,۴۶۱۶۹۳

طول جغرافیایی

۳۶,۵۳۷۰۱۲

عرض جغرافیایی

۲۳۶۰ متر

ارتفاع از سطح دریا

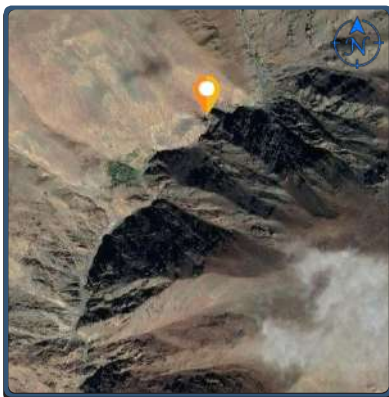
۸۰ کیلومتر

فاصله از شهر قزوین



مسیر یاب
گوگل مپ

نقشه
هوایی







شماره ثبت ملی

آبشار بندسر



روستای بالاروچ یا روچ علیا در منطقه الموت شرقی واقع شده و به دلیل موقعیت مکانی خود، آبشارها و چشمه‌های فراوانی دارد. در مغرب و مشرق این روستا دو دره عمیق قرار گرفته به نحوی که رودخانه جاری در کف دره بسیار کوچک و باریک دیده می‌شود. این روستا که قسمتی از داستان تاریخی و عاشقانه عزیز و نگار در آن اتفاق افتاده است دارای آبشاری با شمایل پلکانی است که برای رسیدن به آن در حدود ۲ ساعت از روستا می‌بایست پیاده روی انجام دهید. آبشار بندسر از میان دو صخره سرسبز و زیبا با شیب ملایم عبور می‌کند و در نهایت وارد جریان اصلی رودخانه شاهرود می‌شود.



شهر قزوین - رجایی دشت - معلم کلايه - روستای بالاروچ

توضیح مسیر: از شهر قزوین به سمت میدان مینودر (ورودی آزادراه تهران) حرکت کرده و وارد جاده الموت شرقی می‌شویم. پس از ۵۰ کیلومتر به شهر رجایی دشت و ۳۲ کیلومتر به معلم کلايه و سپس ادامه مسیر را به سمت روستای بالاروچ طی نموده و پس از تقریباً ۲ ساعت پیاده روی در کنار مسیر رودخانه به آبشار خواهید رسید.

مفتمتات جغرافیایی

۵۰,۶۷۶۰۶۷

طول جغرافیایی

۳۶,۳۸۶۹۴۰

عرض جغرافیایی

۱۷۰۰ متر

ارتفاع از سطح دریا

۱۱۲ کیلومتر

فاصله از شهر قزوین

مسیر یاب
گوگل مپنقشه
هوایی





شماره ثبت ملی

آبشار پیچ بن



منطقه ییلاقی پیچ بن با ارتفاع تقریبی ۲۵۰۰ متر آخرین خطه و مرتفع ترین ناحیه شمال شرقی الموت است که در مسیر منطقه «سه هزار» قرار دارد و یکی از زیباترین مسیرهای راهپیمایی قزوین به شمال ایران است. یکی از جاذبه های این منطقه آبشار پیچ بن در شمال روستا و در مسیر جاده پیچ بن به سه هزار است که به دلیل شکل پلکانی آن زیبایی بسیاری دارد و در مسیر کوههای سر به فلک کشیده معروف «زنگولان نرگس» و «تخت سلیمان» قرار گرفته است.



شهر قزوین - رجایی دشت - معلم کلايه - روستای پیچ بن

توضیح مسیر: از شهر قزوین به سمت میدان مینودر (ورودی آزادراه تهران) حرکت کرده و وارد جاده الموت شرقی می شویم. پس از ۵۰ کیلومتر به شهر رجایی دشت و ۳۲ کیلومتر به معلم کلايه و سپس ادامه مسیر را به سمت روستای پیچ بن طی نموده و پس از عبور از روستای پیچ بن وارد جاده رویایی پیچ بن به سه هزار خواهید شد و پس از ۲ کیلومتر به آبشار پیچ بن خواهید رسید.

مفتمات جغرافیایی

۵۰,۷۸۴۶۵۰

طول جغرافیایی

۳۶,۴۰۶۸۲۲

عرض جغرافیایی

۲۸۸۰ متر

ارتفاع از سطح دریا

۱۲۸ کیلومتر

فاصله از شهر قزوین

مسیر یاب
گوگل مپنقشه
هوایی





شماره ثبت ملی

آبشار گرمارود



آبشار پله‌ای و ریزشی گرمارود که بخشی از آن زنگلان نام دارد با ارتفاع حدود ۵۰ متر در ۴۰ کیلومتری شرق معلم کلایه واقع شده است. این آبشار بدلیل قرار گیری در میان دو صخره بزرگ، مسیری ناهموار و سنگلاخی دارد. وجود این آبشار سبب شده است محله گرمارود به دو بخش «این دست محله» و «آن دست محله» تقسیم شود. منشأ این رود و آبشار، کوه‌های بلند «اوتر»، «ازاتر» و «دینه رود» است.



شهر قزوین - رجایی دشت - معلم کلایه - روستای گرمارود - آبشار گرمارود

توضیح مسیر: از شهر قزوین به سمت میدان مینودر (ورودی آزادراه تهران) حرکت کرده و وارد جاده الموت شرقی می‌شویم. پس از ۵۰ کیلومتر به شهر رجایی دشت و ۳۲ کیلومتر به معلم کلایه و سپس بعد از ۳۳ کیلومتر رانندگی به روستای گرمارود علیا رسیده و از این پس با ۵ کیلومتر رانندگی به جاده بالای آبشار گرمارود آبشار از دور نمایان است و در نهایت با بیست دقیقه پیاده روی با شیب تند به پای آبشار خواهیم رسید.

مفتمتات جغرافیایی

۵۰,۷۶۱۸۴۴

طول جغرافیایی

۳۶,۳۸۲۱۲۷

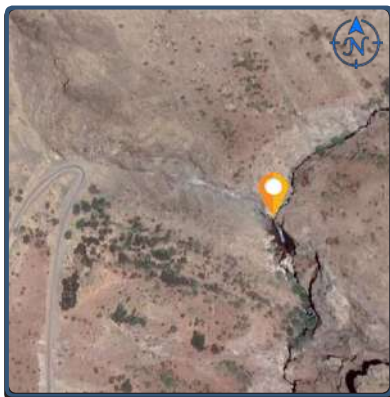
عرض جغرافیایی

۲۱۴۰ متر

ارتفاع از سطح دریا

۱۲۰ کیلومتر

فاصله از شهر قزوین

مسیر یاب
گوگل مپنقشه
هوایی





شماره ثبت ملی

آبشار و دره گرما گلو



این دره طبیعی که بر اثر فرسایش باد و آب ایجاد شده است با طول تقریبی ۶۰۰ متر در مسیر دسترسی به قلعه الموت قرار گرفته و برای دسترسی به درون دره باید از طریق پایین دست روستای گازرخان و مسیر رودخانه وارد دره شد. این دره جهتی شمال شرقی - جنوب غربی دارد و شیب دیوارهای آن در بعضی از قسمت‌های آن تقریباً عمود می‌شود و جلوه خاصی را ایجاد می‌کند. در داخل دره، آبشار پلکانی بسیار زیبایی نیز وجود دارد که برای رسیدن به آن حدوداً ۳۰ دقیقه پیاده روی لازم است که به دلیل رنگ صخره‌های اطراف در هنگام غروب خورشید سرخ‌رنگ می‌شود.



شهر قزوین - رجایی دشت - معلم کلايه - گازرخان

توضیح مسیر: از شهر قزوین به سمت میدان مینودر (ورودی آزادراه تهران) حرکت کرده و وارد جاده الموت شرقی می‌شویم. پس از ۵۰ کیلومتر به شهر رجایی دشت و ۳۲ کیلومتر به معلم کلايه و سپس بعد از روستای شهرک (۱۳ کیلومتر)، سه راهی را به سمت روستای گازرخان و قلعه الموت حرکت نموده و در نهایت پس از ۱۰ کیلومتر به دره گرماگلو خواهید رسید.

مفتمات جغرافیایی

۵۰,۵۸۴۳۰۱

طول جغرافیایی

۳۶,۴۳۷۳۰۵

عرض جغرافیایی

۱۷۹۰ متر

ارتفاع از سطح دریا

۱۰۵ کیلومتر

فاصله از شهر قزوین

مسیر یاب
گوگل مپنقشه
هوایی





شماره ثبت ملی

آبشار وِرچَر



آبشار وِرچَر یا دومانچال با ارتفاعی در حدود ۳۰ متر در ۶ کیلومتری شرق روستای رزجرد قرار دارد. ورچر در زبان تاتی به معنای کنار آبشار (وَر = کنار؛ چَر = آبشار) است. این آبشار که برای رسیدن به آن می‌بایست قسمتی از مسیر را پیاده روی نمود دارای چشم‌اندازهای زیبا از منطقه و دره الموت است و خود آبشار توسط صخره‌ها احاطه شده است. از گونه‌های گیاهی منطقه می‌توان به گون، بید، سرو کوهی، پونه، بادام وحشی، آلبالو کوهی، ریواس، تمشک و خاکشیر اشاره کرد.



شهر قزوین - جاده الموت شرقی - روستای رزجرد - آبشار وِرچَر

توضیح مسیر: از شهر قزوین به سمت میدان مینودر (ورودی آزادراه تهران) حرکت کرده و وارد جاده الموت شرقی می‌شویم. پس از ۲۰ کیلومتر به سه راهی روستای رزجرد خواهیم رسید. پس از عبور از سه راهی از اولین جاده خاکی دست راست پیاده روی دو ساعته را برای رسیدن به آبشار وِرچَر یا دومانچال آغاز می‌نماییم.

مفتمات جغرافیایی

۵۰,۲۴۶۲۹۴

طول جغرافیایی

۳۶,۳۵۷۷۳۷

عرض جغرافیایی

۲۰۱۸ متر

ارتفاع از سطح دریا

۲۸ کیلومتر

فاصله از شهر قزوین

مسیر یاب
گوگل مپنقشه
هوایی





شماره ثبت ملی

۲۰۸

درختان گردوی زواردشت



درختان گردوی زواردشت با فاصله حدوداً ۳۰ متر از یکدیگر و در کنار جاده‌ای که از زرآباد به دریاچه اوان منتهی می‌شود، قرار دارند. درخت اول در کنار جاده ارتباطی و با فاصله ۳ متر از حاشیه آن، درون مزارع محل قرار دارد و در مجموع سه چهارم تاج درخت از شادابی خوبی برخوردار است و محیط تنه ۷ متر و ارتفاع آن ۲۱ متر است. درخت دوم جزو ۱۰ درخت گردوی برتر ایران محسوب می‌شود و محیط تنه آن با لحاظ شدن برجستگی های روی آن ۷,۷۰ متر و ارتفاع آن ۱۸,۵ متر است. این درختان دارای مالک خصوصی هستند و محصولات آن برای استفاده عموم نیست.



شهر قزوین - رجایی دشت - دیکین - روستای زرآباد - روستای زواردشت

توضیح مسیر: از شهر قزوین به سمت میدان مینودر (ورودی آزادراه تهران) حرکت کرده و وارد جاده الموت شرقی می‌شویم. پس از ۵۰ کیلومتر به شهر رجایی دشت و سپس از روستای دیکین (۲۰ کیلومتر)، به سمت زرآباد و سپس زواردشت حرکت می‌نماییم.

مفتمات جغرافیایی

۵۰,۴۳۴۰۹۰

طول جغرافیایی

۳۶,۴۹۲۷۹۲

عرض جغرافیایی

۱۷۹۰ متر

ارتفاع از سطح دریا

۸۲ کیلومتر

فاصله از شهر قزوین

مسیر یاب
گوگل مپنقشه
هوایی





دره و صخره های آندج



دره اندج رود از ارتفاعات کوه خرمور شروع و به روستای شهرک ختم می شود. این منطقه با توجه به قابلیت های زیست محیطی و البته وجود حیوانات وحشی از جمله کل، بز و خوک های وحشی، در طول تاریخ برای استقرار و سکونت انسان مناسب بوده است. نام این دره و رود آن برگرفته از عنوان روستایی بزرگ به نام «اندج» در انتهای دره است. از دیگر جاذبه های شاخص این منطقه می توان به غارهای دستکند دولوکان (دو سوراخ)، چشمه های آب، صخره های خرسه گلو و استخرهای ماهی اشاره نمود.



شهر قزوین - رجایی دشت - معلم کلايه - روستای شهرک - روستای اندج

توضیح مسیر: از شهر قزوین به سمت میدان مینودر (ورودی آزادراه تهران) حرکت کرده و وارد جاده الموت شرقی می شویم. پس از ۵۰ کیلومتر به شهر رجایی دشت و ۳۲ کیلومتر به معلم کلايه و سپس بعد از روستای شهرک، سه راهی را به روستای اندج (سمت چپ) حرکت نموده و در نهایت پس از ۸ کیلومتر جاذبه های منطقه اندج شروع خواهد شد.

مفتمات جغرافیایی

۵۰,۵۲۱۰۸

طول جغرافیایی

۳۶,۱۴۵۲۲۷

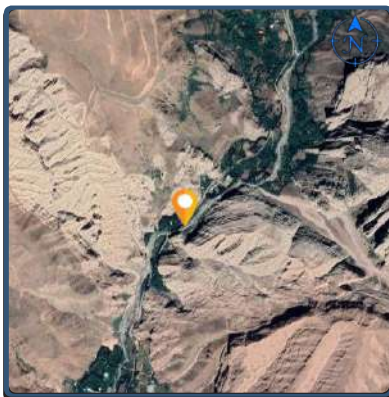
عرض جغرافیایی

۱۱۴۸۰ متر

ارتفاع از سطح دریا

۹۵ کیلومتر

فاصله از شهر قزوین

مسیر یاب
گوگل مپنقشه
هوایی





شماره ثبت ملی

دریاچه آلبون



آل بوم یا آلبون نام مجموعه دریاچه‌های جوان به طول ۳۸۰ متر و عرض ۱۶۰ متر مابین روستاهای گازرخان، آتان و هرانک است که داستان های بسیاری در مورد آن وجود دارد، مانند روستای زیر دریاچه، امامزاده مقدس دریاچه، متصل بودن هر پنج دریاچه در گذشته به یکدیگر و بسیاری دیگر. اما آنچه مشخص است عمق دریاچه بزرگتر به بیش از ۴۰ متر می رسد و شنا کردن در آن بدلیل درختچه و نی های داخل آن و سردی آب بسیار خطرناک می باشد. این دریاچه آب شیرین در زیر صخره ای بلند قرار گرفته که محل تامین آب آن از چشمه های زیر دریاچه، ریزش های جوی و آبشار کوچک متصل به آن است. به دلیل وجود دریاچه های متعدد در طول مسیر، شاهد باتلاق ها و لانه های مار فراوانی خواهید بود.



شهر قزوین - رجایی دشت - معلم کلايه - روستای هرانک

توضیح مسیر: از شهر قزوین به سمت میدان مینودر (ورودی آزادراه تهران) حرکت کرده و وارد جاده الموت شرقی می شویم. پس از ۵۰ کیلومتر به شهر رجایی دشت و پس از ۳۰ کیلومتر به معلم کلايه و پس از ۱۷ کیلومتر به روستای هرانک خواهیم رسید. پس از عبور از روستا می توانید به صورت کوهپیمایی، به دریاچه الوبن برسید.

مفتمات جغرافیایی

۵۰,۶۰۱۸۳۴

طول جغرافیایی

۳۶,۴۶۵۳۳۱

عرض جغرافیایی

۱۷۹۴ متر

ارتفاع از سطح دریا

۱۰۹ کیلومتر

فاصله از شهر قزوین

مسیر یاب
گوگل مپنقشه
هوایی





شماره ثبت ملی

۸۹

دریاچه آوان



دریاچه زیبای آوان در حلقه ۴ روستای آوان، وربن، زواردشت و زرآباد قرار دارد. این دریاچه که بیش از ۷۰,۰۰۰ مترمربع مساحت دارد و آب دریاچه از چشمه‌های موجود در کف و ریزش‌های جوی تغذیه می‌شود و به شکل حفره‌ای است که عمیق‌ترین بخش آن به عمق ۷/۹۵ متر در جنوب شرقی دریاچه واقع شده است. گونه‌های درختی شاخصی همچون بید، چنار، تبریزی، سیب، آلبالو، گیلاس، سنجد، فندق، گردو و گیاهان علفی مانند گون، کنگر، شیرین بیان در این منطقه وجود دارند. از گیاهان داخل دریاچه هم می‌توان به نی بن و گیاهان غوطه ور خوشاب و چنگال آبی و از آبزیان این دریاچه به قزل آلا، کپور و اردک ماهی اشاره کرد.



شهر قزوین - رجایی دشت - معلم کلايه - دریاچه آوان

توضیح مسیر: از شهر قزوین به سمت میدان مینودر (ورودی آزادراه تهران) حرکت کرده و وارد جاده الموت شرقی می‌شویم. پس از ۵۰ کیلومتر به شهر رجایی دشت و سپس بعد از روستای دیکین (۲۰ کیلومتر)، سه راهی را به سمت چپ حرکت نموده و در نهایت پس از ۱۰ کیلومتر به دریاچه آوان خواهیم رسید.

مفتمتات جغرافیایی

۵۰,۴۴۳۹۰۴

طول جغرافیایی

۳۶,۴۸۲۹۳۳

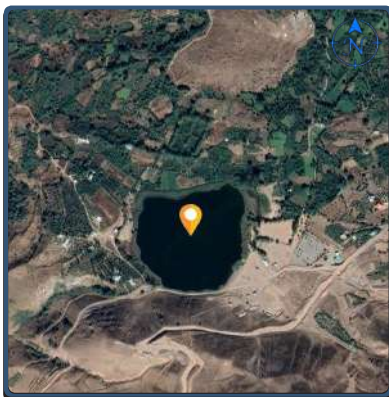
عرض جغرافیایی

۱۷۹۰ متر

ارتفاع از سطح دریا

۸۰ کیلومتر

فاصله از شهر قزوین

مسیر یاب
گوگل مپنقشه
هوایی





شماره ثبت ملی

ذخیرگاه آرس روستای ایلان



وجود فضای سرسبز و با صفای جنگل آرس به مساحت ۲۵۰ هکتار در شرق روستای ایلان یک کمر بند طبیعی سبز در اطراف روستا ایجاد کرده است. آرس یا سرو کوهی یکی از گونه های بومی سرزمین ایران است که در برابر سرما، بی آبی و آلودگی هوا بسیار مقاوم می باشد. در این جنگل، دامنه غربی کوه بیشترین تعداد آرس را دارد و هرچه به ارتفاعات می رویم از تعداد درختان کاسته می شود. برای دیدن آرس ها می بایست در حدود نیم ساعت در دامنه کوه پیاده روی نماید.



شهر قزوین - رجایی دشت - معلم کلايه - روستای شهرک - روستای ایلان

توضیح مسیر: از شهر قزوین به سمت میدان مینودر (ورودی آزادراه تهران) حرکت کرده و وارد جاده الموت شرقی می شویم. پس از ۵۰ کیلومتر به شهر رجایی دشت و ۳۲ کیلومتر به معلم کلايه و سپس بعد از روستای شهرک (۱۰ کیلومتر)، سپس ادامه مسیر را به ترتیب به سمت روستاهای شترخان، هرانک، آتان و ایلان طی نماید.

مفتمتات جغرافیایی

۵۰,۶۵۱۴۶۸

طول جغرافیایی

۳۶,۴۲۹۴۴۷

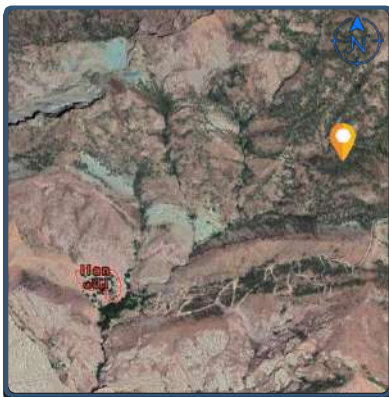
عرض جغرافیایی

۲۰۱۸ متر

ارتفاع از سطح دریا

۱۲۵ کیلومتر

فاصله از شهر قزوین

مسیر یاب
گوگل مپنقشه
هوایی





شماره ثبت ملی

درختان گردو آوه



این روستا یکی از ۵ روستای ترک زبان منطقه الموت است و بقایای گورستان مربوط به دوره های پس از اسلام و نیز تپه های آوه ۱ و ۲ مربوط به هزاره اول قبل از میلاد که هر سه در زمره آثار ثبت شده در فهرست آثار ملی ایران هستند در این روستا قرار گرفته است. این روستا علاوه بر درختان گردوی کهنسال و تنومند که محیط برخی از آنها به بیش از ۲ متر و ارتفاعی بالغ بر ۱۰ متر می رسد و می توان با پیاده روی در باغ های روستا آنها را به وفور مشاهده کرد، دارای آبشار، چشمه و جاده های پر پیچ و خم است.



شهر قزوین - رجایی دشت - معلم کلايه - روستای شهرک - روستای آوه

توضیح مسیر: از شهر قزوین به سمت میدان مینودر (ورودی آزادراه تهران) حرکت کرده و وارد جاده الموت شرقی می شویم. پس از ۵۰ کیلومتر به شهر رجایی دشت و ۳۲ کیلومتر به معلم کلايه و سپس بعد از روستای شهرک (۱۰ کیلومتر)، سپس ادامه مسیر را به سمت روستای آوه طی نمایید.

مفتمات جغرافیایی

۵۰,۶۱۱۱۲۶

طول جغرافیایی

۳۶,۳۵۰۹۷۸

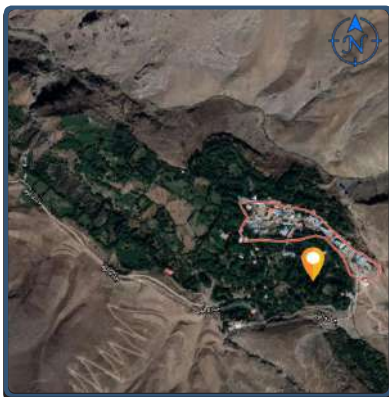
عرض جغرافیایی

۲۲۲۰ متر

ارتفاع از سطح دریا

۱۰۷ کیلومتر

فاصله از شهر قزوین

مسیر یاب
گوگل مپنقشه
هوایی





شماره ثبت ملی

جنگل یالان اسعدی



ذخیره گاه جنگلی یالان اسعدی با ۲۵ هکتار مساحت، چندین گونه مختلف گیاهی را در خود جای داده است. این ذخیره گاه که در مجاورت روستای دهک و در کناره رودخانه ای پر آب قرار گرفته، دارای پوشش گیاهی از جمله افرا، تبریزی و دیگر درختان بلند و نازک است. این جنگل در امتداد رودخانه کشیده شده و منظره ای دلپذیر را ایجاد نموده است. در طول مسیر رسیدن به این جنگل می توانید از کوه های رنگین کمائی بازدید نمایید.



شهر قزوین - رجایی دشت - معلم کلايه - روستای شهرک - سرخ کوله

توضیح مسیر: از شهر قزوین به سمت میدان مینودر (ورودی آزادراه تهران) حرکت کرده و وارد جاده الموت شرقی می شویم. پس از ۵۰ کیلومتر به شهر رجایی دشت و همچنین ۳۲ کیلومتر تا معلم کلايه و سپس بعد از روستای شهرک (۱۰ کیلومتر) ادامه مسیر را به سمت روستای سرخ کوله طی نمایید و پس از عبور از روستا در سمت راست خود جنگل های زیبای یالان اسعدی را مشاهده خواهید کرد.

مفتمتصات جغرافیایی

۵۰,۵۵۳۱۰۰

طول جغرافیایی

۳۶,۳۸۹۷۱۵

عرض جغرافیایی

۱۴۶۵ متر

ارتفاع از سطح دریا

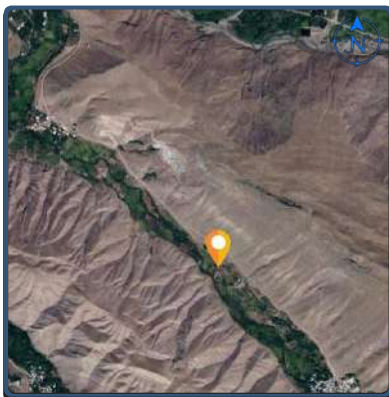
۹۸ کیلومتر

فاصله از شهر قزوین



مسیر یاب
گوگل مپ

نقشه
هوایی







شماره ثبت ملی
۱۲۷

چنار خونبار زرآباد



این چنار کهنسال، در حدود ۸۰۰ سال سن و دارای قطری در حدود ۲ متر است. هر سال مردم بسیاری در روز عاشورا از دور و نزدیک به امامزاده علی اصغر می روند تا ضمن عزاداری، شاهد تراوش خونین این درخت باشند. براساس آزمایشی که انجام گرفته، ماده مترشح از چنار ماهیت خونی ندارد، بلکه صمغ ویژه ای است که بر خلاف سایر صمغ ها پس از جریان یافتن، خشک می شود.



شهر قزوین - رجایی دشت - دیکین - روستای زرآباد

توضیح مسیر: از شهر قزوین به سمت میدان مینودر (ورودی آزادراه تهران) حرکت کرده و وارد جاده الموت شرقی می شویم. پس از ۵۰ کیلومتر به شهر رجایی دشت و ۲۰ کیلومتر به دیکین و سپس ادامه مسیر را به سمت روستای گرمارود بالا و سپس زرآباد طی نمایید.

مفتمتات جغرافیایی

۵۰,۴۳۰,۰۵۶

طول جغرافیایی

۳۶,۴۹۰,۰۵۰

عرض جغرافیایی

۱۷۹۰ متر

ارتفاع از سطح دریا

۸۱ کیلومتر

فاصله از شهر قزوین



مسیر یاب
گوگل مپ

نقشه
هوایی







شماره ثبت ملی
۴۶۰

چنار شمس کلایه



این چنار کهنسال با قدمتی در حدود ۶۵۰ سال مابین منطقه معلم کلایه و شمس کلایه واقع شده است. این درخت چنار که جزء بلندترین درختان منطقه و در بین اهالی محل دارای احترام خاصی است. در فصل زمستان می توان ارتفاع تنه و تاج درخت را بصورت واضح مشاهده نمود. روستای شمس کلایه با قلعه مربوط به دوران اسماعیلیه خود که بر فراز روستا قرار گرفته معروفیت دو چندان یافته است و از جاذبه و مناطق طبیعی دیگر چون پاشاکلایه، پُندام، میان گر، اُسکُلُبن، چُره، ایسیگیلی، میدان، چوخانی، سَرَدشت، دسته ای دیم، ایران باغ، تاز باغان، خَرین، بندیگاه، کالفیان، کولکانی بُن نیز می توان بازدید نمود.



شهر قزوین - رجایی دشت - معلم کلایه - روستای شمس کلایه

توضیح مسیر: از شهر قزوین به سمت میدان مینودر (ورودی آزادراه تهران) حرکت کرده و وارد جاده الموت شرقی می شویم. پس از ۵۰ کیلومتر به شهر رجایی دشت و ۳۲ کیلومتر به معلم کلایه و سپس ادامه مسیر را به سمت روستای شمس کلایه طی نمایید. در میانه این مسیر می توانید چنار شمس کلایه را بازدید نمایید.

مفتمات جغرافیایی

۵۰,۴۷۷,۴۴

طول جغرافیایی

۳۶,۴۵۵,۳۸۱

عرض جغرافیایی

۱۴۵۶ متر

(ارتفاع از سطح دریا)

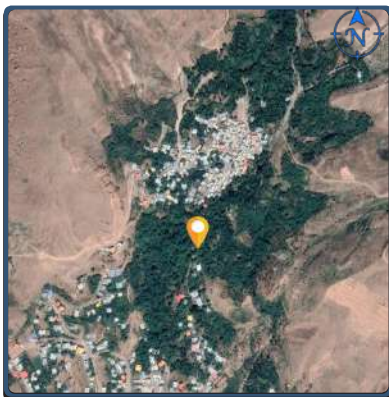
۸۴ کیلومتر

فاصله از شهر قزوین



مسیر یاب
گوگل مپ

نقشه
هوایی







شماره ثبت ملی

صخره های بزکش



بعد از عبور از صخره و دره های اندج به روستای کوچنان و صخره های بزکش می رسیم. این صخره ها به دلیل بلندی و زاویه های تندی که دارند به این نام معروف شده است. اشکال متفاوت و زیبایی که از فرسایش خاک در این منطقه ایجاد شده می تواند برای گردشگران بسیار جذاب و خوف انگیز باشد. همچنین در فصول پر بارش در میانه صخره ها آبشارهای فراوانی ایجاد می شود.



شهر قزوین - رجایی دشت معلم کلایه جاده روستای کوچنان

توضیح مسیر: از شهر قزوین به سمت میدان مینودر (ورودی آزادراه تهران) حرکت کرده و وارد جاده الموت شرقی می شویم. پس از ۵۰ کیلومتر به شهر رجایی دشت و ۳۲ کیلومتر به معلم کلایه و سپس ادامه مسیر را به سمت جاده روستای کوچنان طی نموده و پس از حدود ۷ کیلومتر به صخره های بزکش خواهید رسید.

مفتمات جغرافیایی

۵۰,۵۰۹۶۷۵

طول جغرافیایی

۳۶,۴۵۸۶۳۱

عرض جغرافیایی

۱۷۲۰ متر

ارتفاع از سطح دریا

۸۹ کیلومتر

فاصله از شهر قزوین



مسیر یاب
گوگل مپ

نقشه
هوایی







شماره ثبت ملی

قله خشچال



کوه خشچال در خط الرأس اصلی رشته کوه البرز و در شمال الموت شرقی با ارتفاع ۳۸۵۰ متر از سطح دریا واقع شده است. خط الرأس این کوه، در جهت شمال غربی - جنوب شرقی است و قسمتی از مرز طبیعی شهرستان قزوین و تنکابن به شمار می رود. رودخانه های ازگین، سفیدآب و اوان که از شاخه های شاهرود (سفیدرود) می باشد، از ارتفاعات جنوبی کوه خشچال سرچشمه می گیرند. در دامنه جنوبی این کوه، دریاچه اوان قابل مشاهده است.



شهر قزوین - رجایی دشت - معلم کلايه - قله خشچال

توضیح مسیر: از شهر قزوین به سمت میدان مینودر (ورودی آزادراه تهران) حرکت کرده و وارد جاده الموت شرقی می شویم. پس از ۵۰ کیلومتر به شهر رجایی دشت و سپس بعد از روستای دیکین (۲۰ کیلومتر)، سه راهی را به سمت چپ حرکت نموده و در نهایت پس از ۱۰ کیلومتر به دریاچه اوان خواهیم رسید. سپس از شمال دریاچه می توانید مسیر صعود به قله را ادامه دهید که زمانی در حدود ۸ ساعت در بهترین شرایط می باشد.

مفتمات جغرافیایی

۵۰,۵۰۷۴۵۳

طول جغرافیایی

۳۶,۵۱۴۹۶۷۱

عرض جغرافیایی

۳۸۵۰ متر

ارتفاع از سطح دریا

۸۰ کیلومتر

فاصله از شهر قزوین



مسیر یاب
گوگل مپ

نقشه
هوایی







شماره ثبت ملی

قله سیلان



این قله با ارتفاع نزدیک به ۴۱۸۵ متر در مرز میان استان قزوین و مازندران قرار گرفته است. دسترسی به این قله از سه راه امکانپذیر است: ۱. از روستای هنیز که در دره الموت شرقی واقع شده و معمولترین راه می باشد. ۲. راه دوم از انتهای دره مشرف بر قلعه الموت با گذر از روستای خشکچال و با ورود به دره و سوار شدن به خط الراس و عبور از دامنه قله کندیگان می باشد. ۳. از سمت استان مازندران دره دو هزار و روستای عسل محله است که دارای مناظر بسیار دیدنی است ولی به دلیل وجود یخچال های دائمی و شیب تند در مسیر، صعود آن سخت تر از دو مسیر دیگر است.



شهر قزوین - رجایی دشت - معلم کلايه - روستای هنیز

توضیح مسیر: از شهر قزوین به سمت میدان مینودر (ورودی آزادراه تهران) حرکت کرده و وارد جاده الموت شرقی می شویم. پس از ۵۰ کیلومتر به شهر رجایی دشت و ۳۲ کیلومتر به معلم کلايه و سپس ادامه مسیر را به سمت روستای هنیز طی نموده و پس از حدود ۹ ساعت کوهنوردی به قله سیلان خواهید رسید. مدت زمان پیمایش: در حدود ۹ ساعت صعود و ۶ ساعت فرود

مفتمتات جغرافیایی

۵۰,۶۹۷۱۳۴

طول جغرافیایی

۳۶,۵۱۰۲۲۸

عرض جغرافیایی

۴۱۸۵ متر

ارتفاع از سطح دریا

۱۱۶ کیلومتر

فاصله از شهر قزوین

مسیر یاب
گوگل مپنقشه
هوایی





شماره ثبت ملی

مسیر پیچ بن به سه هزار



منطقه ییلاقی پیچ بن با ارتفاع حدود ۲۵۰۰ متر از سطح دریا منطقه ای نسبتاً مرتفع است که در شمال شرقی الموت و در مسیر منطقه «سه هزار مازندران» قرار دارد و یکی از زیباترین مسیرهای راهپیمایی قزوین به شمال ایران است. چمنزارهای زیبای این منطقه خوش آب و هوا به کاروانسرای پیچ بن و گردنه مشهور سلج انبار (سلم انبار) می پیوندد که این گردنه حدوداً ۳۰۰۰ متر ارتفاع دارد. این منطقه حدّ طبیعی میان دو استان قزوین و مازندران است که کوه های سیالان، خشچال و سرخه کوه هیر همچون سدی مرتفع مانع رسیدن ابرهای باران زای شمال کشور به داخل دره الموت می شوند.



شهر قزوین - رجایی دشت - معلم کلايه - روستای پیچ بن

توضیح مسیر: از شهر قزوین به سمت میدان مینودر (ورودی آزادراه تهران) حرکت کرده و وارد جاده الموت شرقی می شویم. پس از ۵۰ کیلومتر به شهر رجایی دشت و ۳۲ کیلومتر به معلم کلايه و سپس ادامه مسیر را به سمت روستای پیچ بن طی نموده و پس از عبور از آن وارد جاده رؤیایی پیچ بن به سه هزار خواهید شد.

مفتمات جغرافیایی

۵۰,۷۸۳۴۵۳

طول جغرافیایی

۳۶,۴۶۵۵۹۱

عرض جغرافیایی

۳۱۸۴ متر

ارتفاع از سطح دریا

۱۳۵ کیلومتر

فاصله از شهر قزوین

مسیر یاب
گوگل مپنقشه
هوايي





سایر جاذبه های طبیعی قابل بازدید:

- ۱- آبشار گلالک روستای پیچ بن
- ۲- آبشار روستای نرمة لات
- ۳- جنگل های بیدلان روستای باغدشت
- ۴- درخت گردو روستای نساء
- ۵- درخت گردو روستای سیلیکان
- ۶- درخت گردوی روستای بالاروچ
- ۷- درخت چنار روستای آفتابدر
- ۸- درخت اُرس روستای شورستان
- ۹- درخت چنار روستای فیشان
- ۱۰- چشمه روستای کوچنان
- ۱۱- کوهای رنگین کمانی روستای آفتابدر به فیشان
- ۱۲- کوهای رنگین کمانی روستای سرخه کوله
- ۱۳- بیلاق سرسبز روستای آوه
- ۱۴- دره و آبشار روستای مرگ
- ۱۵- آبشار روستای زرد جین
- ۱۶- دره تارولات روستای گازرخان
- ۱۷- درختان چنار روستای دهک
- ۱۸- درختان گردوی روستای سراج کلایه
- ۱۹- مسیر راهپیمایی به مجتمع لاله الموت



جاذبه‌های طبیعی
منطقه الموت غربی



منطقه الموت غربی

الموت به معنای آشیانه عقاب یکی از مناطق تاریخی و فرهنگی استان قزوین است که به واسطه قلعه الموت (حسن صباح) و قلعه لمبسر شهرتی دو چندان یافته و به دو بخش الموت شرقی و غربی تقسیم شده است. شهر رازمیان تا پیش از سال ۱۳۸۰ به عنوان روستا شناخته می شد اما اکنون مرکز بخش الموت غربی با حدود ۱۲۰ روستا و زبان غالب مردم آن تاتی است و فاصله آن تا شهر قزوین در حدود ۳۵ کیلومتر است. این منطقه در حاشیه شاهرود و رشته کوه های البرز قرار دارد و به واسطه کشت برنج در این منطقه به شهر خوشه های طلایی نیز معروف است. از مهم ترین روستاهای این منطقه می توان به روح آباد، دورچاک، بهرام آباد، دستجرد سفلی، رجایی دشت، هیر، فلار و تلاتر اشاره نمود. بنابر سرشماری مرکز آمار ایران، جمعیت بخش الموت غربی در سال ۱۳۹۵ برابر با ۲۲ هزار نفر بوده است که در فصول مختلف این تعداد کاهش یا افزایش می یابد. مسیر دسترسی به الموت غربی از جاده امامزاده باراجین و عبور از روستای زرشک و فلار و همچنین گذر از گردنه های پر پیچ و خم و مرتفع کامان و رودخانه شاهرود می باشد. آب و هوای این منطقه معتدل کوهستانی و ارتفاعات در بیشتر مواقع مه آلود است و محصول اصلی زراعی و باغی این منطقه: برنج، خرما، فندق، گیلاس، آلبالو، گردو، زالزالک و زغال اخته می باشد.





شماره ثبت ملی

آبشار سفید آب



این آبشار در روستای سفیدآب واقع شده است و از میان صخره‌هایی بسیار بلند به پایین می‌ریزد. با توجه به کوهستانی بودن منطقه، برای رسیدن به آن می‌بایست مسیر رودخانه سفید آب را در پیش بگیرید تا به پای آبشار برسید. البته برای دیدن آبشار نیاز به یک ساعت پیاده روی دارید. ارتفاع تقریبی این آبشار در حدود ۱۰ متر است که از محل ریزش آن حوضچه‌های کوچکی نیز ساخته شده است.



شهر قزوین - رجایی دشت - روستای وشته - روستای سفید آب

توضیح مسیر: از شهر قزوین به سمت میدان مینودر (ورودی آزادراه تهران) حرکت کرده و وارد جاده الموت شرقی می‌شویم. پس از ۵۰ کیلومتر به شهر رجایی دشت و ۸ کیلومتر به روستای وشته و ۱۳ کیلومتر به روستای یارود و سپس بعد از طی مسافت ۷ کیلومتر به روستای سفیدآب خواهید رسید. از روستا تا آبشار در حدود ۱ ساعت پیاده روی در پیش دارید.

مفتمات جغرافیایی

۵۰,۳۴۵۴۹۳

طول جغرافیایی

۳۶,۵۶۷۷۰۰

عرض جغرافیایی

۲۱۲۰ متر

ارتفاع از سطح دریا

۷۷ کیلومتر

فاصله از شهر قزوین

مسیر یاب
گوگل مپنقشه
هوایی





شماره ثبت ملی

آبشار وشته



این آبشار مابین روستاهای وشته و ازگنین واقع شده است که به واسطه قرارگیری میان دو صخره مسیری ناهموار و سنگلاخی دارد اما برای رسیدن به آن می بایست از کناره جاده به داخل رودخانه وشته پایین رفته و از آنجا مسیر آبشار را در پیش بگیرید تا به پای آن برسید. البته برای دیدن آبشار نیاز به پیاده روی ندارید و از کنار جاده مابین دو روستا به راحتی قابل مشاهده است. ارتفاع تقریبی این آبشار در حدود ۷ متر است که از محل ریزش آن حوضچه‌های کوچکی نیز ساخته شده است.

شهر قزوین - رجایی دشت - روستای وشته



توضیح مسیر: از شهر قزوین به سمت میدان مینودر (ورودی آزادراه تهران) حرکت کرده و وارد جاده الموت شرقی می شویم. پس از ۵۰ کیلومتر به شهر رجایی دشت و ۸ کیلومتر به روستای وشته و سپس بعد از طی مسافت ۴ کیلومتر به آبشار وشته خواهید رسید.

مفتمات جغرافیایی

۵۰,۳۴۹۸۵۸

طول جغرافیایی

۳۶,۴۲۹۲۱۹

عرض جغرافیایی

۱۵۹۵ متر

ارتفاع از سطح دریا

۶۲ کیلومتر

فاصله از شهر قزوین

مسیر یاب
گوگل مپنقشه
هوایی





شماره ثبت ملی

۳۸۶

آرس های کلايه



روستای سادات کلايه الموت با فرهنگ و تاریخ چند صدساله دارای مناظری زیبا و بکر با توپوگرافی خاص خود است که ضرورت حفاظت و نگهداری از را دو چندان می کند از طرفی آرس های این منطقه که در حاشیه روستا و دامنه های مجاور منطقه قرار گرفته است، با توجه به شرایط آب و هوایی الموت و مقاومت بسیار بالای آرس ها، زیبایی چشم نوازی را به این منطقه اضافه نموده که برای رسیدن به آنها کافی است از دامنه های کوه به سمت آرس ها پیاده روی نمایید.



شهر قزوین - رجایی دشت - روستای وشته - روستای کلايه

توضیح مسیر: از شهر قزوین به سمت میدان مینودر (ورودی آزادراه تهران) حرکت کرده و وارد جاده الموت شرقی می شویم. پس از ۵۰ کیلومتر به شهر رجایی دشت و ۸ کیلومتر به روستای وشته و سپس بعد از طی مسافت ۱۱ کیلومتر به روستای کلايه خواهید رسید.

مفتمات جغرافیایی

۵۰,۳۵۱۱۹۹

طول جغرافیایی

۳۶,۵۳۵۳۸۵

عرض جغرافیایی

۱۸۱۳ متر

ارتفاع از سطح دریا

۶۹ کیلومتر

فاصله از شهر قزوین



مسیر یاب
گوگل مپ

نقشه
هوایی







شماره ثبت ملی
۳۹۴

چنار پرچکوه



پرچکوه از توابع بخش رودبار شهرستان که سرچشمه اصلی چشمه‌سارهای زیبای خارود از این روستا است و در نهایت به رودخانه شاهرود سرازیر می‌شود. پرچکوه دارای آب و هوایی سرد و کوهستانی و محصول اصلی آن فندق و زغال اخته است. درخت چنار کهنسال پرچکوه با محیطی در حدود ۱۰ متر، عمری بالای یک هزار سال دارد در ورودی روستا نظر هر بیننده‌ای را به خود جلب می‌کند. این چنار که دور آن دیوارچینی و مراقبت شده است در نظر مردم محلی بسیار مقدس و قابل احترام می‌باشد.



شهر قزوین - بهرام آباد - روستای پررود - روستای فشک - روستای پرچکوه

توضیح مسیر: از شهر قزوین به سمت منطقه گردشگری باراجین حرکت کرده و وارد جاده الموت غربی می‌شویم. پس از ۵۱ کیلومتر به بهرام آباد و ۱۰ کیلومتر به روستای پررود و ۷ کیلومتر به روستای آکوجان و سپس بعد از طی مسافت ۷ کیلومتر به روستای پرچکوه خواهید رسید.

مفتمات جغرافیایی

۵۰,۱۷۲۷۵۲

طول جغرافیایی

۳۶,۶۳۲۸۹۶

عرض جغرافیایی

۱۷۲۸ متر

ارتفاع از سطح دریا

۷۵ کیلومتر

فاصله از شهر قزوین



مسیر یاب
گوگل مپ

نقشه
هوایی







شماره ثبت ملی
۴۷۹

چنارهای رازمیان



شهر رازمیان در استان قزوین و مرکز بخش الموت غربی و در حاشیه رودخانه شاهرود و رشته کوه‌های البرز قرار دارد. یکی از آثار طبیعی و کهن شهر رازمیان درختان چنار کهنسال است. پنج درخت چنار کهنسال شهر رازمیان با عناوین درخت چنار کهنسال امامزاده رازمیان، درختان چنار کهنسال مسجد رازمیان، درخت چنار کهنسال بزرگ رازمیان و درخت چنار کهنسال باغ رازمیان است. قدمت درختان چنار را بین ۴۰۰ تا ۶۵۰ سال عنوان کرده‌اند.



شهر قزوین - بهرام آباد - شهر رازمیان

توضیح مسیر: از شهر قزوین به سمت منطقه گردشگری باراجین حرکت کرده و وارد جاده الموت غربی می‌شویم. پس از ۵۱ کیلومتر به بهرام آباد و سپس بعد از طی مسافت ۶ کیلومتر به شهر رازمیان خواهید رسید.

مفتمات جغرافیایی

۵۰,۲۱۷۰۰۶

طول جغرافیایی

۳۶,۵۳۹۶۸۳

عرض جغرافیایی

۹۵۵ متر

ارتفاع از سطح دریا

۵۷ کیلومتر

فاصله از شهر قزوین



مسیر یاب
گوگل مپ

نقشه
هوایی







شماره ثبت ملی
۳۹۶

چنار فلار



روستای تاریخی فلار دارای آب هوای سرد کوهستانی است که عمده محصولات باغی این روستا گیلاس و آلبالو و فندق است. نام این روستا در کتاب تاریخ جهانگشای جوینی جلد سوم به عنوان یکی از روستاهای قدیمی منطقه الموت آورده شده است. در امامزاده این روستا چناری کهنسال قرار گرفته است که بسیار مورد احترام و تقدس مردم روستا و زائرین می باشد و برای اجابت دعا به آن پارچه سبز می بندند و پس از زیارت امامزاده اسماعیل و چنار از آب چشمه جاری در کنار امامزاده می نوشند. از طرفی به دلیل آب و هوای مناسب این منطقه، گردشگران از زائرسرای امامزاده برای اقامت شبانه استفاده می کنند.



شهر قزوین - جاده بهرام آباد - روستای کامان - روستای فلار

توضیح مسیر: از شهر قزوین به سمت منطقه گردشگری باراجین حرکت کرده و وارد جاده الموت غربی می شویم. پس از ۲۲ کیلومتر به روستای زرشک و سپس بعد از طی مسافت ۸ کیلومتر به روستای کامان و سپس بعد از ۱۰ کیلومتر به روستای فلار خواهید رسید.

مفتمات جغرافیایی

۵۰,۱۷۱۵۰۲

طول جغرافیایی

۳۶,۵۰۰۳۸۰

عرض جغرافیایی

۱۴۸۴ متر

ارتفاع از سطح دریا

۱۴ کیلومتر

فاصله از شهر قزوین



مسیر یاب
گوگل مپ

نقشه
هوایی







شماره ثبت ملی
۴۲۶

چنار قسطنین رود



قسطنین رود، روستایی از توابع بخش دهستان رودبار محمد زمانی، است. مردم قسطنین رود زبان تاتی را با لهجه اصیل صحبت می کنند. در این منطقه علاوه بر جاذبه های طبیعی مختلف، چناری کهنسال با محیطی در حدود ۲۰ متر در کنار رودخانه ای روان وجود دارد. برای رسیدن به این چنار که بدور از شور و هیاهوی روستا و در منطقه باغستانی قرار گرفته است، از روستا ۱۰ دقیقه پیاده روی سبک خواهید داشت. از زیبایی های چنار قسطنین رود عظمت آن در فصل بهار و همچنین زمستان است.



شهر قزوین - رجایی دشت - روستای قسطنین رود

توضیح مسیر: از شهر قزوین به سمت میدان مینودر (ورودی آزادراه تهران) حرکت کرده و وارد جاده الموت شرقی می شویم. پس از ۵۰ کیلومتر به شهر رجایی دشت و سپس بعد از طی مسافت ۵ کیلومتر به روستای قسطنین رود خواهید رسید.

مفتمات جغرافیایی

۵۰,۲۹۲۴۷۱

طول جغرافیایی

۳۶,۴۵۱۶۲۱

عرض جغرافیایی

۱۰۱۶ متر

ارتفاع از سطح دریا

۵۵ کیلومتر

فاصله از شهر قزوین



مسیر یاب
گوگل مپ

نقشه
هوایی







شماره ثبت ملی
۳۴۰

چنار و گردوهای یارود



روستای یارود به دلیل گستردگی کاشت دو گونه گردو و فندق از جمله روستاهای مطرح در کشور محسوب می شود. کاشت این دو گونه از قرن‌ها پیش با فرهنگ و اقتصاد مردم عجین شده و به خوبی از آن مراقبت می شود. در روستای یارود ۱۲ تنه درخت گردو وجود دارد که عمر آنها از ۲۸۰ سال تا ۸۸۰ سال و ارتفاع آنها بین ۱۳,۵ متر تا ۲۲ متر است. درخت پنجم یارود دارای گسترده ترین تاج در بین درختان گردو ایران است و زیباترین تاج را بین درختان گردوی استان قزوین دارد. برای دیدن این درختان گردو می توانید در حین قدم زدن در باغستان یارود از آنها نیز بازدید نمایید.



شهر قزوین - رجایی دشت - روستای وشته - روستای یارود

توضیح مسیر: از شهر قزوین به سمت میدان مینودر (ورودی آزادراه تهران) حرکت کرده و وارد جاده الموت شرقی می شویم. پس از ۵۰ کیلومتر به شهر رجایی دشت و ۸ کیلومتر به روستای وشته و سپس بعد از طی مسافت ۱۳ کیلومتر به روستای یارود خواهید رسید.

مفتمتات جغرافیایی

۵۰,۳۳۸۳۰۵

طول جغرافیایی

۳۶,۵۴۳۷۹۳

عرض جغرافیایی

۱۶۶۵ متر

(ارتفاع از سطح دریا)

۷۱ کیلومتر

فاصله از شهر قزوین



مسیر یاب
گوگل مپ

نقشه
هوایی







شماره ثبت ملی
۵۱۵

چنارهای جوینک



جوینک، روستایی از توابع بخش دهستان رودبار محمدمزمانی است و از جاذبه های آن می توان به درخت های چنار هزار ساله و امامزاده سکینه و غار اسکول اشاره نمود. شغل اصلی مردم روستا کشاورزی و محصولات می مانند (گیلاس، گردو، شاه توت و فندق) در آنجا پرورش داده می شود. دو درخت چنار کهنسال روستای جوینک در محوطه امامزاده بی بی سکینه در جوار گورستان این روستا به فاصله ۱۰ متر از یکدیگر واقع شده اند، هر دو درخت سالم و شادابند که یکی از آنها بین ۶۰۰ تا ۶۵۰ سال و دیگری بین ۴۵۰ تا ۵۰۰ سال قدمت دارد، این درختان به دلیل قرارگیری در محوطه امامزاده از احترام ویژه ای در میان اهالی روستا برخوردارند.



شهر قزوین - رجایی دشت - روستای شترک - روستای جوینک

توضیح مسیر: از شهر قزوین به سمت میدان مینودر (ورودی آزادراه تهران) حرکت کرده و وارد جاده الموت شرقی می شویم. پس از ۵۰ کیلومتر به شهر رجایی دشت و ۱۲ کیلومتر به روستای شترک و سپس بعد از طی مسافت ۵ کیلومتر به روستای جوینک خواهید رسید.

مفتمتات جغرافیایی

۵۰,۳۱۹۸۸۲

طول جغرافیایی

۳۶,۵۲۱۰۲۸

عرض جغرافیایی

۱۴۰۴ متر

ارتفاع از سطح دریا

۶۷ کیلومتر

فاصله از شهر قزوین



مسیر یاب
گوگل مپ

نقشه
هوایی







شماره ثبت ملی
۵۴۴

چنارهای فانفین



روستای فانفین از توابع بخش دهستان رودبار محمد زمانی در منطقه کوهپایه‌ای واقع شده است که در شمال آن امامزاده محمد (ع)، در شرق آن روستای کتکان و در غرب آن روستای تاج دره واقع شده است. محوطه موسوم به هفت چنار که نزد مردم محلی بسیار مقدس می باشد در فاصله ۵۰۰ متری خروجی روستای فانفین واقع شده است. در مجموع ۶ درخت چنار سالم با تاج پوشش شاداب و قدمت ۱۰۰ تا ۲۰۰ سال وجود دارد که احتمالاً یکی از درختان در طی سالیان دور از بین رفته است و قطر بزرگترین چنار، ۶،۳۰ متر است. همچنین چشمه ای خنک و پر آب در اطراف تعدادی از درختان در داخل چهار دیواری وجود دارد.



شهر قزوین - رجایی دشت - روستای هریان - روستای فانفین

توضیح مسیر: از شهر قزوین به سمت میدان مینودر (ورودی آزادراه تهران) حرکت کرده و وارد جاده الموت شرقی می شویم. پس از ۴۹ کیلومتر نرسیده به شهر رجایی دشت سه راهی را ۵ کیلومتر به سمت روستای هریان و سپس ۳ کیلومتر به روستای کتکان و بعد از طی مسافت ۶ کیلومتر به روستای فانفین خواهید رسید.

مفتمات جغرافیایی

۵۰،۲۱۶۲۰۴

طول جغرافیایی

۳۶،۵۰۷۰۷۲

عرض جغرافیایی

۹۲۵ متر

ارتفاع از سطح دریا

۶۳ کیلومتر

فاصله از شهر قزوین



مسیر یاب
گوگل مپ

نقشه
هوایی







شماره ثبت ملی
۵۱۲

درخت داغداغان (تادانه)



این درخت با قدمتی در حدود ۳۰۰ تا ۴۰۰ سال در حیاط امامزاده کنعان روستای پررود واقع شده که دارای تاجی زیبا است و به دلیل مقدس شمردن آن در فرهنگ عامه از میوه اش برای شفا استفاده می‌کنند. درخت داغداغان بدلیل توانایی رویش در ارتفاعات بالا و شرایط سخت در آبخیزداری و ایجاد پوشش در نقاط سنگلاخی کاربرد فراوان دارد و ریشه‌های قوی آن در شکاف صخره‌ها نفوذ کرده باعث متلاشی شدن آنها می‌شود و به همین دلیل به درخت صخره‌شکن نیز مشهور است و کشت آن موجب ایجاد امنیت در برابر خطرات سیل، فرسایش خاک و ریزش کوه و غیره می‌شود.



شهر قزوین - بهرام آباد - روستای پررود

توضیح مسیر: از شهر قزوین به سمت منطقه گردشگری باراجین حرکت کرده و وارد جاده الموت غربی می‌شویم. پس از ۵۱ کیلومتر به بهرام آباد و سپس بعد از طی مسافت ۱۰ کیلومتر به روستای پررود خواهید رسید.

مفتمتات جغرافیایی

۵۰,۱۵۲۰۱۷

طول جغرافیایی

۳۶,۵۹۴۵۲۷

عرض جغرافیایی

۱۰۶۰ متر

ارتفاع از سطح دریا

۶ کیلومتر

فاصله از شهر قزوین



مسیر یاب
گوگل مپ

نقشه
هوایی







شماره ثبت ملی

دره اشکاف روح آباد



این دره به مسافت ۱۳ کیلومتر حد فاصل روستای روح آباد و پررود کشیده شده و دارای ۳۲ آبشار است که از این تعداد ۱۲ آبشار ۸ تا ۲۰ متر و ۲۰ آبشار ارتفاع ۲ تا ۵ متری دارند. آبشارهای این دره اغلب دارای حوضچه هایی یک تا سه متری است. درختان داخل دره از نظر پوشش شامل درختان بید، چنار، انجیر، تمشک، انگور و انار وحشی است. از روستا تا ابتدای اولین آبشار ۳۰ دقیقه پیاده روی آسان دارید و از ارتفاع ۱۳۴۰ متری از سطح دریا در حدود ۱۶۰ متر فرود و سقوط متوالی خواهید داشت. پیمایش در این دره نیاز به تجهیزات فنی و راهنمای دره نورد دارد.



شهر قزوین - بهرام آباد - روستای روح آباد

توضیح مسیر: از شهر قزوین به سمت منطقه گردشگری باراجین حرکت کرده و وارد جاده الموت غربی می‌شویم. پس از ۵۱ کیلومتر به بهرام آباد و سپس بعد از طی مسافت ۱۵ کیلومتر به روستای روح آباد خواهید رسید.

مفتمات جغرافیایی

۵۰,۱۷۹۷۰۹

طول جغرافیایی

۳۶,۶۳۱۶۸۹

عرض جغرافیایی

۱۵۶۷ متر

ارتفاع از سطح دریا

۶۶ کیلومتر

فاصله از شهر قزوین

مسیر یاب
گوگل مپنقشه
هوایی





شماره ثبت ملی

۶۶۲

ذخیره گاه بلوط قسطنین ناحیه



این روستا در پایین دست آبشار خارود و در نزدیکی روستاهای فشک و رشکین واقع شده است. محدوده ذخیره گاه جنگلی بلوط قسطنین ناحیه با ۴۰ هکتار وسعت در بالادست روستای قسطنین در شیب تند و رو به شمال واقع شده که مسیر دسترسی به آن از روستای میلک است. برخی از درختان بلوط این محدوده بیش از ۴۰۰ سال قدمت دارند و رویش بلوطها در این ناحیه جنگلی از حالت دانه زاد خارج شده و به صورت شاخه زاد درآمده است.



شهر قزوین - بهرام آباد - روستای پررود - روستای فشک - روستای قسطنین

توضیح مسیر: از شهر قزوین به سمت منطقه گردشگری باراجین حرکت کرده و وارد جاده الموت غربی می شویم. پس از ۵۱ کیلومتر به بهرام آباد و ۱۰ کیلومتر به روستای پررود و ۷ کیلومتر به روستای فشک و سپس بعد از طی مسافت ۲ کیلومتر به روستای قسطنین خواهید رسید.

مفتمات جغرافیایی

۵۰,۲۰۶۱۶۶

طول جغرافیایی

۳۶,۶۱۷۳۹۶

عرض جغرافیایی

۱۹۳۰ متر

ارتفاع از سطح دریا

۷۰ کیلومتر

فاصله از شهر قزوین

مسیر یاب
گوگل مپنقشه
هوایی





شماره ثبت ملی

رودخانه شاهرود



شاهرود (به معنی رود بزرگ) به طول ۱۷۵ کیلومتر از کوه‌های تخت سلیمان (مازندران) در رشته کوه البرز جنوبی، از پیوستن الموت رود و طالقان رود ایجاد شده است. این رود با جهت شرقی - غربی از منطقه الموت استان قزوین و شهرستان طالقان استان البرز گذشته و پس از دریافت حدود ۳۵ شاخه فرعی، در محل سد منجیل به دریاچه سد سفیدرود می‌ریزد. حوزه آبریز رودخانه شاهرود در قسمت جنوب و جنوب غربی کوه‌های البرز و شمال و شمال شرقی دشت قزوین قرار دارد. آبرفت این رود برای شالیزارهای پیرامون اهمیت بسزایی دارد و شهرها و روستاهای بسیاری به دلیل پرآب بودن آن شکل گرفته و همچنان مسکنی برای زندگی است.



شهر قزوین - بهرام آباد - رودخانه شاهرود

توضیح مسیر: از شهر قزوین به سمت منطقه گردشگری باراجین حرکت کرده و وارد جاده الموت غربی می‌شویم. پس از ۵۱ کیلومتر به بهرام آباد خواهید رسید. رودخانه شاهرود از میان بهرام آباد عبور می‌نماید. همچنین مسیر دیگر آن از جانب الموت شرقی و شهر رجایی دشت است.

مفتمات جغرافیایی

۵۰,۱۷۲۵۷۵

طول جغرافیایی

۳۶,۵۱۴۶۴۳

عرض جغرافیایی

۸۳۲ متر

ارتفاع از سطح دریا

۵۱ کیلومتر

فاصله از شهر قزوین



مسیر یاب
گوگل مپ

نقشه
هوایی







شماره ثبت ملی

سرچشمه خارود



سرچشمه اصلی چشمه سارهای زیبای خارود از روستای پرچکوه آغاز می شود و در نهایت به رودخانه شاهرود سرازیر می شود. این منطقه دارای آب و هوای سرد و کوهستانی و محصول اصلی این روستای زیبا فندق و زغال اخته می باشد. چشمه خارود از میانه کوه های سنگی به بیرون میریزد و از سرازیر شدن این آب، آبشاری مرتفع تشکیل می شود که در پایین دست آن درختان گردوی کهن سال و منظره زیبایی پدید آمده است. از نمای دورتر می توانید آبشارهای پلکانی بالای خارود و همچنین رود دیگری که در پایین دست به این آبشار ملحق می شود را مشاهده نمایید.

شهر قزوین - بهرام آباد - روستای پررود - روستای فشک - چشمه خارود



توضیح مسیر: از شهر قزوین به سمت منطقه گردشگری باراجین حرکت کرده و وارد جاده الموت غربی می شویم. پس از ۵۱ کیلومتر به بهرام آباد و ۱۰ کیلومتر به روستای پررود و ۷ کیلومتر به روستای فشک و سپس بعد از طی مسافت ۴ کیلومتر در مسیر روستای پرچکوه به سرچشمه های خارود خواهید رسید.

مفتمات جغرافیایی

۵۰,۱۸۴۱۳۶

طول جغرافیایی

۳۶,۶۴۷۵۵۰

عرض جغرافیایی

۱۹۵۰ متر

ارتفاع از سطح دریا

۷۲ کیلومتر

فاصله از شهر قزوین

مسیر یاب
گوگل مپنقشه
هوایی





شماره ثبت ملی

چشمه وگل



وگل به معنای جایی که در آن آب از دل زمین می جوشد یکی از زیباترین چشمه های جوشان منطقه الموت است. این چشمه در جوار دو روستای خوش آب و هوای هیر و ویار در بخش الموت غربی و در بین کوه های مرتفع البرز واقع شده است. در لغت نامه دهخدا از روستای هیر به عنوان روستای زیبا با اقلیمی خوش و دارای رودخانه ای زیبا به نام نینه رود یاد شده است. نینه رود یا اشک چشم که از چشمه وگل تغذیه می گردد، رودی خروشان با آبی گوارا و خنک است که در طول قرون همواره به عنوان رودی شفافبخش یاد شده است. این چشمه در ۷ کیلومتری شمال روستای هیر و در مجاورت روستای ویار قرار گرفته است و برای رسیدن به سرچشمه آن می بایست دو ساعت کوهپیمایی نمایید.



شهر قزوین - بهرام آباد - شهر رازمیان - روستای هیر - روستای ویار

توضیح مسیر: از شهر قزوین به سمت منطقه گردشگری باراجین حرکت کرده و وارد جاده الموت غربی می شویم. پس از ۵۱ کیلومتر به بهرام آباد و ۶ کیلومتر به شهر رازمیان و ۴ کیلومتر به روستای زردچال و ۶ کیلومتر به روستای هیر و سپس بعد از طی مسافت ۴ کیلومتر به روستای ویار خواهید رسید. از روستا تا سرچشمه وگل در حدود ۲ ساعت پیاده روی در پیش خواهید داشت.

مفتمات جغرافیایی

۵۰,۲۹۳۷۲۵

طول جغرافیایی

۳۶,۶۳۵۷۲۳

عرض جغرافیایی

۲۰۴۵ متر

ارتفاع از سطح دریا

۷۱ کیلومتر

فاصله از شهر قزوین

مسیر یاب
گوگل مپنقشه
هوایی





شماره ثبت ملی
۵۵۹

درخت گردوی روستای زناسوج



زناسوج یکی از روستاهای منطقه الموت غربی است و زبان مردم این روستا مراغی از گویش های زبان تاتی است. در دهه گذشته کشاورزی و باغداری تبدیل به شغل دوم اهالی زناسوج شده که عمده محصولات آنان گیلان، آلبالو، گردو و انگور می باشد. درخت گردوی کهن سال روستا یک اثر طبیعی است که در حدود ۲۰۰ تا ۲۵۰ سال قدمت دارد و تنه درخت از سلامتی کامل برخوردار است و تاج آن نیز سالم، گسترده و شاداب است.



شهر قزوین - رشتقون - رزجرد - زناسوج

توضیح مسیر: از شهر قزوین به سمت میدان مینودر (ورودی آزادراه تهران) حرکت کرده و وارد جاده الموت شرقی می شویم. پس از ۳۷ کیلومتر به سه راهی روستای زناسوج و سپس بعد از طی مسافت ۷ کیلومتر به روستای زناسوج خواهید رسید.

مفتمات جغرافیایی

۵۰,۱۸۷۳۳۷

طول جغرافیایی

۳۶,۴۳۰۱۶۱

عرض جغرافیایی

۱۸۰۵ متر

ارتفاع از سطح دریا

۴۵ کیلومتر

فاصله از شهر قزوین



مسیر یاب
گوگل مپ

نقشه
هوایی







شماره ثبت ملی

صخره‌های روستای هیر



روستای هیر را رودخانه نینه رود سیراب می‌سازد و دارای آب و هوایی کوهستانی و سردسیر است و باغستان‌های زیبا و سرسبز نیز چون نگینی آن را در بر گرفته‌است، زبان مردم این روستا دیلمی تاتی است. این روستا در کنار کوهی سنگی به نام «لتر تله» قرار دارد. «تله» در زبان محلی این روستا به معنی صخره می‌باشد. روستای هیر با روستاهای ویار، دربند، سوگاه، زردچال، لتر، پراچان، قسطنین، میلک، ورگیل و چهارناحیه همسایه بوده و از شمال با ناحیه اشکورات استان گیلان همجوار است و از آنجا نیز به رحیم آباد و رودسر منتهی می‌شود. این روستا، بزرگ‌ترین تولید کننده زغال اخته در بین روستاهای ایران می‌باشد.



شهر قزوین - بهرام آباد - شهر رازمیان - روستای زردچال - روستای هیر

توضیح مسیر: از شهر قزوین به سمت منطقه گردشگری باراجین حرکت کرده و وارد جاده الموت غربی می‌شویم. پس از ۵۱ کیلومتر به بهرام آباد و ۶ کیلومتر به شهر رازمیان و ۴ کیلومتر به روستای زردچال و سپس بعد از طی مسافت ۶ کیلومتر به روستای هیر خواهیم رسید.

مفتمات جغرافیایی

۵۰,۲۶۶۹۷۷

طول جغرافیایی

۳۶,۵۹۴۶۲۴

عرض جغرافیایی

۱۶۵۸ متر

ارتفاع از سطح دریا

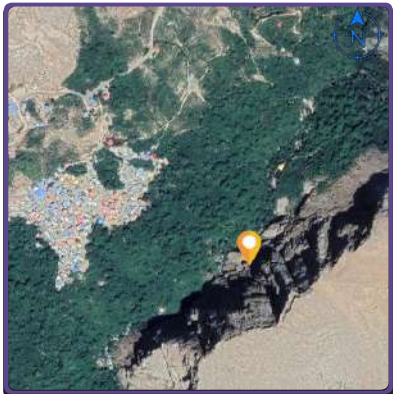
۶۷ کیلومتر

فاصله از شهر قزوین



مسیر یاب
گوگل مپ

نقشه
هوایی







شماره ثبت ملی

غار حاجت خانه آکوجان



روستای آکوجان از شمال به کوه‌های لانه سر، رشکین خانی، گردنه لکاکش و دره پیام، از شمال غربی به کوه‌های سمند، خیندر و گردنه سفیدآب و از شرق به دره زائین محدود می‌شود و اقلیمی سرد و کوهستانی دارد. یکی از جاذبه‌های شاخص این روستا در کنار ییلاقات مرتفع و زیبای روستا، غار حاجت خانه است که در فاصله ۵ کیلومتری از روستا و در دره حاجت خانه قرار دارد. این غار اسرار آمیز دارای تاریخ با شکوه و آثار و نقوش تاریخی است. نام این غار برگرفته از باور مردم روستا و مقدس بودن غار با توجه به داستان‌های رایج در روستا می‌باشد.

شهر قزوین - بهرام آباد - روستای پرورد - روستای آکوجان



توضیح مسیر: از شهر قزوین به سمت منطقه گردشگری باراجین حرکت کرده و وارد جاده الموت غربی می‌شویم. پس از ۵۱ کیلومتر به بهرام آباد و ۱۰ کیلومتر به روستای پرورد و سپس بعد از طی مسافت ۷ کیلومتر به روستای آکوجان خواهید رسید. برای رسیدن به دهانه غار نیاز به حداقل ۳ ساعت کوهپیمایی با کمک راهنمای محلی است.

مفتمات جغرافیایی

۵۰,۱۳۹۴۴۴

طول جغرافیایی

۳۶,۶۳۴۶۵۵

عرض جغرافیایی

۱۷۰۸ متر

ارتفاع از سطح دریا

۶۸ کیلومتر

فاصله از شهر قزوین

مسیر یاب
گوگل مپنقشه
هوایی





شماره ثبت ملی

غار سفیدآب



این غار در فاصله ۱۳۰۰ متری شمال روستای سفید آب قرار گرفته است. دهانه ابتدایی غار به ارتفاع ۲ متر و عرض ۳ متر و مدخل ورودی غار، سوراخی به قطر حدوداً یک متر و دارای چاهی به ارتفاع ۴ متر است. غار سفید آب دارای یک راهروی تنگ ۸۰ متری با شیب رو به پایین است و در انتها به یک حوضچه آبی ختم می شود که یکی از پدیده های طبیعی و زیبای غار به شمار می رود. ساختار غار آهکی و سنگ های غار لغزنده است و چکنده ها و چکیده های جوان غار عمدتاً نازک و کوچک است. برای پیمایش غار نیاز به تجهیزات فنی غارنوردی می باشد.



شهر قزوین - رجایی دشت - روستای وشته - روستای سفید آب

توضیح مسیر: از شهر قزوین به سمت میدان مینودر (ورودی آزادراه تهران) حرکت کرده و وارد جاده الموت شرقی می شویم. پس از ۵۰ کیلومتر به شهر رجایی دشت و ۸ کیلومتر به روستای وشته و ۱۳ کیلومتر به روستای یارود و سپس بعد از طی مسافت ۷ کیلومتر به روستای سفیدآب خواهید رسید. از روستا تا دهانه غار در حدود ۲ کیلومتر پیاده روی در پیش دارید.

مفتمات جغرافیایی

۵۰,۳۴۵۳۹۵

طول جغرافیایی

۳۶,۵۷۹۵۰۳

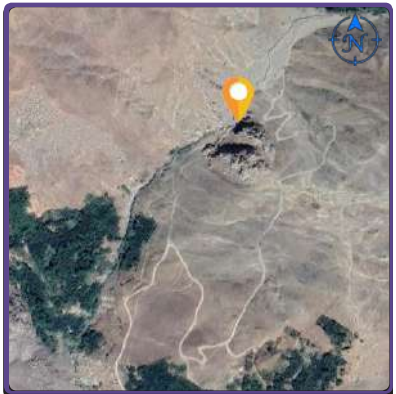
عرض جغرافیایی

۲۲۴۵ متر

ارتفاع از سطح دریا

۸۰ کیلومتر

فاصله از شهر قزوین

مسیر یاب
گوگل مپنقشه
هوایی





شماره ثبت ملی

غار ولی گشنه رود



این غار که در ۵ کیلومتری جنوب غربی روستای گشنه رود قرار دارد در حدود ۲۵۰ میلیون سال قبل بر اثر انحلال سنگهای آهکی سازند روته تشکیل شده و متعلق به دوره پرمین و اوآخردوران زمین شناسی است. این غار از نوع مرطوب بوده و دارای یک تالار اصلی و چند تالار فرعی به مساحت حدود یکصد متر و ارتفاع بیست متر می باشد که هوایی ساکن و سرد دارد. متاسفانه استالاگتیت ها و استالاگمیت های بسیار زیبا و حجیم آن به دلیل دسترسی، نسبتا دستخوش تخریب سودجویان قرار گرفته و چکیده ها و چکنده های فراوانی توسط غارتگران شکسته و به یغما رفته است. بعضی شواهد از انسان زی بودن این غار در گذشته های دور حکایت دارد.



شهر قزوین - روستای الولک - روستای کله کوب - روستای گشنه رود

توضیح مسیر: از شهر قزوین به سمت دانشگاه بین المللی امام خمینی (ره) حرکت کرده و از جاده الولک به مسیر ادامه می دهیم و پس از گذشتن از روستای الولک و طی مسافتی در حدود ۵۵ کیلومتر، به روستای کله کوب و سپس بعد از طی مسافت ۲ کیلومتر به روستای گشنه رود خواهید رسید. از جاده تا دهانه غار در حدود ۳ کیلومتر پیاده روی در پیش دارید.

مفتمات جغرافیایی

۴۹,۸۸۳۱۱

طول جغرافیایی

۳۶,۵۶۷۵۴۴

عرض جغرافیایی

۱۶۲۰ متر

ارتفاع از سطح دریا

۳ کیلومتر

فاصله از شهر قزوین

مسیر یاب
گوگل مپنقشه
هوایی





شماره ثبت ملی
۵۱۳

مجموعه آرس های تلاتر



ارس های کهنسال روستای تلاتر با میانگین سنی ۱۰۰۰ تا ۱۲۰۰ سال در نزدیکی این روستا و بر روی تپه ای که بقعه امامزاده افضل تلاتر در آنجا واقع شده قرار دارند. بیش از ۲۰ اصله ارس در این محدوده برای ثبت شناسایی شدند که به دلیل آب و هوای مطلوب منطقه اکثر آنها سالم و از شرایط مناسبی برخوردارند. درخت ارس از نظر آبخیزداری دارای اهمیت بالایی بوده و می تواند در مناطق کم آب و خشک نیز رشد کند. صبر و مقاومت در برابر خشکی و سرما، قابلیت رویش در ارتفاعات بیش از سه هزار متری از سطح دریا و سرسبزی از ویژگی های این درخت است. در این روستا محصولاتی چون گردو، فندق و زغال اخته کشت می شود.



شهر قزوین - بهرام آباد - روستای پررود - روستای آکوجان - روستای تلاتر

توضیح مسیر: از شهر قزوین به سمت منطقه گردشگری باراجین حرکت کرده و وارد جاده الموت غربی می شویم. پس از ۵۱ کیلومتر به بهرام آباد و ۱۰ کیلومتر به روستای پررود و ۷ کیلومتر به روستای آکوجان و سپس بعد از طی مسافت ۵ کیلومتر به روستای تلاتر خواهید رسید.

مفتمات جغرافیایی

۵۰,۱۶۴۴۸۵

طول جغرافیایی

۳۶,۶۲۱۴۶۷

عرض جغرافیایی

۱۶۱۲ متر

ارتفاع از سطح دریا

۷۳ کیلومتر

فاصله از شهر قزوین



مسیر یاب
گوگل مپ

نقشه
هوایی







سایر جاذبه های طبیعی قابل بازدید:

- ۱- آبشار گرو روستای روح آباد
- ۲- اُرس های روستای لطر
- ۳- چشمه اولوک روستای آکوجان
- ۴- چشمه رسوبی روستای کنگرین
- ۵- دره سوکا روستای سوکا
- ۶- درخت چنار روستای کامان
- ۷- درختان کهنسال توت روستای صفرین
- ۸- درخت گردو کهنسال روستای عباسک
- ۹- درخت داغداغان (تادانه) روستای موشقین
- ۱۰- غار اُسکول روستای میلک
- ۱۱- شالیزارهای شهر رازمیان
- ۱۲- غار اُسکول روستای جوینک
- ۱۳- مسیر روستای ویار به سپارده
- ۱۴- بیلاق سلک روستای آکوجان
- ۱۵- زائین دره روستای آکوجان
- ۱۶- منظر طبیعی روستای فشک



جاذبه‌های طبیعی
منطقه تارم



منطقه تارم

منطقه کوهستانی تارم سفلی که از آن به عنوان هندوستان ایران نام می‌برند با وسعت تقریبی ۱۶۵۰۰۰ هکتار در شمال غرب قزوین و در دامنه های البرز جنوبی قرار گرفته است. این منطقه از جنوب با استان زنجان از شمال با شهر لوشان و از شمال غربی با شهر بادی منجیل هم مرز است. مرکزیت تارم شهر سیردان در حدود ۱۴۰ کیلومتری قزوین واقع شده است و دارای ۴ دهستان خندان، نیارک، چوقور و کوهگیر می باشد. مجموعاً ۱۱۰ روستا در منطقه تارم جای دارد که بیشتر آنها به زبان ترکی تکلم می کنند و جمعیتی بالغ بر ۲۳ هزار نفر را شامل می شود که پرجمعیت ترین روستاهای آن، آلتین کش، سیاهپوش، نیارک، کلج و حصار است. همچنین می توان به روستاهای کلج و سیاهپوش قطب اقتصادی تارم، روستای چوبه دارای آب و هوای خوب و طبیعت بکر و آبشارهای متنوع، دهستان چوقور از مناطق مرتفع و بیلاقی تارم سفلی، جنگل های سرسبز بلوط حسین آباد با وسعت ۱۱ هکتار، چشمه آب کسن بعین (کاس عمیق) با خواص درمانی بسیار و انار روستای سنگان که به عنوان یکی از بهترین انارهای ایران شهرت بسیاری دارد، اشاره نمود. پدیده جالب در این منطقه مشاهده توامان گیاهان منطقه خزری و مناطق نیمه خشک در یک زیستگاه است که این تنوع گیاهی باعث تنوع حیات وحش در منطقه شده است. وجود دره های عمیق و بعضاً صعب العبور شرایط را برای زیست گونه های جانوری نظیر پلنگ، خرس قهوه ای و بزکوهی فراهم نموده است. گونه هما به عنوان نماد تنوع زیستی استان، بومی این منطقه بوده و هر ساله در دربندهای تارم تولید مثل می نماید. جنگل های پهن برگ بلوط تنها در این منطقه گسترش داشته بطوریکه می توان گفت تارم مهمترین ذخیرگاه جنگل های پهن برگ استان است.





شماره ثبت ملی

آبشار توتون گول



آبشار توتون گول در دربند روستای رزان از توابع بخش تارم سفلی قرار گرفته است. ارتفاع آبشار در حدود ۱۵ متر و از میان صخره‌هایی عظیم به پایین می‌ریزد و حوضچه‌ای به عمق ۱,۵ متر را ایجاد نموده است. باغ‌های در هم تنیده، چشمه‌های معدنی، غار و آبشارهای متعدد از جمله جاذبه‌های گردشگری آن بخش به شمار می‌رود. این روستا که از آن به عنوان بهشت آبشارهای تارم یاد می‌شود پایتخت آلو و آلوچه تارم نیز لقب گرفته است.



شهر قزوین - لوشان - میرخوند - اورگن کرد - روستای رزان

توضیح مسیر: از شهر قزوین به سمت آزادراه رشت حرکت کرده و پس از ۸۵ کیلومتر و رسیدن به شهر لوشان به سمت روستای میرخوند ادامه مسیر بدهید و پس از ۲۰ کیلومتر به میرخوند و پس از ۱۵ کیلومتر به اورگن کرد و پس از ۴۰ کیلومتر به روستای رزان خواهید رسید. از روستا تا آبشار در حدود ۲۵ دقیقه پیاده روی نیمه‌سنگین خواهید داشت.

مفصصات جغرافیایی

۴۹,۲۰۱۴۱۱

طول جغرافیایی

۳۶,۵۰۸۳۰۸

عرض جغرافیایی

۱۸۳۵ متر

ارتفاع از سطح دریا

۱۶۰ کیلومتر

فاصله از شهر قزوین



مسیر یاب
گوگل مپ

نقشه
هوایی







شماره ثبت ملی

آبشار دربند نهران



این آبشار در دره ای سرسبز به نام دره دربند نهران واقع شده که در ۷ کیلومتری جنوب روستای آلتین کش از توابع بخش تارم سفلی شهرستان قزوین قرار دارد. ارتفاع آبشار در حدود ۱۰ متر است که پس از ریزش از منطقه ای صخره ای حوضچه آب بزرگی ایجاد کرده است و در فصول بهار و تابستان آب و هوای معتدل و دلچسبی را ایجاد می کند. همچنین پوشش گیاهی منطقه اغلب از خانواده گرامینه و بقولات (انواع گون، خارشتر و اسپرس) است که محفلی برای عاشقان گیاهان دارویی نیز محسوب می گردد.

شهر قزوین - منجیل - روستای جودکی - روستای گیلوان - روستای نهران



توضیح مسیر: از شهر قزوین به سمت آزادراه رشت حرکت کرده و پس از ۱۰۰ کیلومتر و عبور از شهر منجیل وارد منطقه تارم شوید و پس از ۱۸ کیلومتر به جودکی و پس از ۱۲ کیلومتر از گیلوان به سمت روستای آلتین کش، ادامه مسیر را به سمت آبشار دربند نهران طی نمایید.

مفتمات جغرافیایی

۴۹,۱۱۸۴۳۳

طول جغرافیایی

۳۶,۶۹۵۱۴۵

عرض جغرافیایی

۷۶۰ متر

ارتفاع از سطح دریا

۱۱۶۴ کیلومتر

فاصله از شهر قزوین

مسیر یاب
گوگل مپنقشه
هوایی





شماره ثبت ملی

آبشار شارشار



این آبشار زیبا با ارتفاعی در حدود ۴۰ متر در نزدیکی روستای ایل چوپان در شمال غرب شهرستان قزوین و از توابع بخش تارم سفلی قرار دارد. آبشار شارشار از میان مسیرهای سنگی بالادست حرکت کرده و بصورت ریزشی مجدداً راه خود را با تشکیل چند آبشار کوچک دیگر ادامه می دهد. آب این رودخانه که پاچی نام دارد، یکی از عوامل مؤثر بر اقلیم منطقه است که پس از گذر از میان طبیعتی بکر و دست نخورده، سرانجام به دریاچه سد سفیدرود ملحق می شود و به عنوان بخشی از منابع آبی روستاهای مسیر قلمداد می گردد. در مسیر رسیدن به آبشار می توانید از صخره های مرتفع و غاری کوچک بازدید نمایید.

شهر قزوین - لوشان - نیارک - روستای ایل چوپان



توضیح مسیر: از شهر قزوین به سمت آزادراه رشت حرکت کرده و پس از ۸۵ کیلومتر و رسیدن به شهر لوشان به سمت شهر نیارک ادامه مسیر بدهید و پس از ۳۲ کیلومتر به سیاهپوش و پس از ۸ کیلومتر به زه آباد و پس از آن به روستای ایل چوپان خواهید رسید. از روستا تا آبشار در حدود ۳۰ دقیقه پیاده روی نیمه سنگین خواهید داشت.

مفتمات جغرافیایی

۴۹,۱۴۴۳۸۱۴۶

طول جغرافیایی

۳۶,۱۴۸۱۴۷۵۱

عرض جغرافیایی

۹۵۹ متر

ارتفاع از سطح دریا

۱۲۵ کیلومتر

فاصله از شهر قزوین

مسیر یاب
گوگل مپنقشه
هویی





شماره ثبت ملی
۳۴۲

جنگل های بلوط حسین آباد



این ذخیره گاه منحصر به فرد، به عنوان بزرگترین محدوده بلوط در سطح استان شناخته می شود و به شماره ۳۴۲ در فهرست آثار ملی - طبیعی کشور به ثبت رسیده است و از مجموع تمام جنگل های حیطه استان، جنگل روستای حسین آباد سرسبزترین و پرآب ترین جنگل بلوط قزوین محسوب می شود. این جنگل به لحاظ آب و هوایی و چشم انداز، مشابه جنگل های گردنه حیران و جاده جالوس است و خاصیت بکر بودن این جنگل ها تا حدود زیادی حفظ شده است. این منطقه مامن دو گونه جانوری بزرگ جثه (خرس قهوه ای، پلنگ ایرانی) در استان قزوین است.



شهر قزوین - لوشان - میرخوان - اورگن - بغل دوز - قالو - حسین آباد

توضیح مسیر: از شهر قزوین به سمت آزادراه رشت حرکت کرده و پس از ۸۵ کیلومتر عبور از شهر لوشان به سمت میرخوان ادامه مسیر بدهید و پس از ۱۴ کیلومتر میرخوان و پس از ۹ کیلومتر به اورگن و پس از ۸ کیلومتر به بغل دوز و پس از ۳ کیلومتر به قالو و پس از آن به جنگل های حسین آباد خواهید رسید.

مفصصات جغرافیایی

۴۹,۲۲۸۱۴۲۷

طول جغرافیایی

۳۶,۵۵۳۰۸۲

عرض جغرافیایی

۱۶۴۲ متر

ارتفاع از سطح دریا

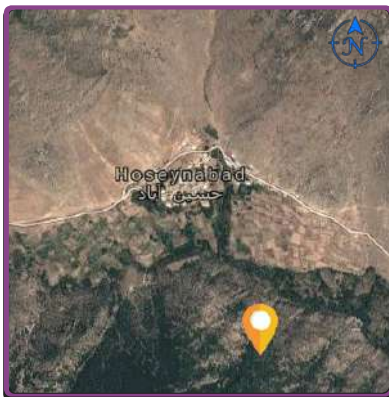
۱۴۸ کیلومتر

فاصله از شهر قزوین



مسیر یاب
گوگل مپ

نقشه
هوایی







شماره ثبت ملی

در بند کلج



کلج در لغت به معنای «مردان درشت و توانا» است و روستایی ترک زبان، در بخش تارم سفلی، با باغ‌های درهم تنیده زیتون و قلعه تاریخی شمیران است. از مشاهیر این خطه می‌توان به حبیب‌الله کشاورز مکافاتی اولین شخصی که زیتون را در بازگشت از سفر فلسطین به ایران آورد و خانه بزرگ معتمدی با قدمت بیش از ۳۰۰ سال با آینه کاری، منبت کاری و نقاشی‌های قدیمی اشاره نمود. یکی از زیبایی‌های در بند کلج مشاهده حیات وحش (با چشم غیر مسلح) علی‌الخصوص کل و بز وحشی است. این در بند از روستای کلج تا سیردان ادامه دارد و رودخانه قزل رود از میانه این دره عبور کرده و آب و هوایی ویژه‌ای به آن می‌بخشد.



شهر قزوین - لوشان - سیاهپوش - کلج

توضیح مسیر: از شهر قزوین به سمت شهر رشت حرکت کرده و وارد آزادراه رشت می‌شویم. پس از ۸۵ کیلومتر و عبور از شهر لوشان به سمت شهر سیاهپوش ادامه مسیر بدهید و پس از ۲۴ کیلومتر به سیاهپوش و پس از ۹ کیلومتر به روستای کلج خواهید رسید.

مفصلیات جغرافیایی

۴۹,۲۵۸۷۳۵

طول جغرافیایی

۳۶,۷۰۷۶۴۴

عرض جغرافیایی

۱۴۱۲ متر

ارتفاع از سطح دریا

۱۱۸ کیلومتر

فاصله از شهر قزوین

مسیر یاب
گوگل مپنقشه
هوایی





شماره ثبت ملی

۲۰۷

درختان چنار سیردان



این دو درخت چنار که به عنوان یکی از مهم ترین ذخایر ژنتیکی گیاهی کشور مطرح هستند در شهر سیردان بخش تارم سفلی استان قزوین قرار دارند. طبق گمانه زنی های کارشناسان درخت چنار کهن سیردان با سنی بیش از ۶۰۰ سال و قطری در حدود ۳ متر یکی از مهترین درختان چنار منطقه تارم است. این درخت در سال ۹۳ با شماره ثبت ۲۰۷ به فهرست میراث طبیعی ایران اضافه شد.



شهر قزوین - لوشان - سیاهپوش - کلج - سیردان

توضیح مسیر: از شهر قزوین به سمت آزادراه رشت حرکت کرده و پس از ۸۵ کیلومتر و عبور از شهر لوشان به سمت شهر سیاهپوش ادامه مسیر بدهید و پس از ۲۴ کیلومتر به سیاهپوش و پس از ۹ کیلومتر به کلج و پس از آن به شهر سیردان خواهید رسید.

مفتمتصات جغرافیایی

۵۰,۳۴۹۸۵۸

طول جغرافیایی

۳۶,۴۹۹۲۱۹

عرض جغرافیایی

۱۵۹۵ متر

ارتفاع از سطح دریا

۱۳۱ کیلومتر

فاصله از شهر قزوین

مسیر یاب
گوگل مپنقشه
هوایی





شماره ثبت ملی

صخره های عمیق



روستای عمقین با آب و هوایی معتدل و پربارش به عنوان نگین منطقه تارم سفلی شناخته می شود. عمقین از اطراف به شهر سیردان و روستاهای چوبه، عمد و رزان محدود می شود. شامدشت ییلاق سر سبز و مطبوع مشرف به این روستا، علاوه بر باغات و رودهای پر آب دارای صخره های کله قندی و زیبایی است. این صخره ها دارای اشکال مختلفی همچون پنجه انسان می باشند. برای دسترسی آسان به این صخره ها می توانید از راهنمای محلی استفاده نمایید.



شهر قزوین - لوشان - سیاهپوش - کلج - سیردان - روستای عمقین

توضیح مسیر: از شهر قزوین به سمت آزادراه رشت حرکت کرده و پس از ۸۵ کیلومتر و عبور از شهر لوشان به سمت شهر سیاهپوش ادامه مسیر بدهید و پس از ۲۴ کیلومتر به سیاهپوش و پس از ۹ کیلومتر به کلج و پس از ۱۷ کیلومتر به سیردان و پس از آن به روستای عمقین خواهید رسید. از روستا تا صخره در حدود ۳۵ دقیقه پیاده روی نیمه سنگین خواهید داشت.

مفصلیات جغرافیایی

۴۹,۱۶۸,۶۶۵

طول جغرافیایی

۳۶,۶۲۵,۶۰۱

عرض جغرافیایی

۱۳۹۵ متر

ارتفاع از سطح دریا

۱۴۰ کیلومتر

فاصله از شهر قزوین



مسیر یاب
گوگل مپ

نقشه
هوایی







جاذبه‌های طبیعی
منطقه کوهین



منطقه کوهین

بخش کوهین با مرکزیت شهر کوهین در ۳۰ کیلومتری شهر قزوین قرار دارد. جمعیت این بخش در سال ۱۳۹۵ در حدود ۲۰ هزار نفر بوده و غالب مردم این منطقه ترک، لر و کرد می باشند. بخش کوهین از سال ۱۳۸۱ که به صورت رسمی به عنوان محدوده شهری معرفی شد، مشمول فعالیتها و اقدامات عمرانی زیادی بوده است. با توجه به سرد بودن بخش کوهین در بیشتر فصول سال و دشوار بودن راه دسترسی به روستاهای این منطقه، بهار و تابستان فصول پرتردد و گردشگری پذیر در منطقه کوهین در نظر گرفته شده است. از عمده ترین محصولات کشاورزی منطقه کوهین می توان به عدس اشاره کرد. کوهین به بام بلند قزوین و گردنه کوهین نیز معروف است و این نام به علت محصور ماندن در میان کوه های بلند و برف گیر در فصل زمستان است که در پاره ای مواقع با بارش سنگین برف محور مواصلاتی قزوین به رشت برای ساعاتی بسته می شود. برای دسترسی به این منطقه پر جاذبه می توانید از مسیر خیابان امام خمینی شهر قزوین وارد جاده قزوین رشت شوید و به فراخور برنامه سفرتان، جاده قدیم قزوین - رشت و یا آزاد راه را انتخاب نموده تا به بخش کوهین وارد شوید.





شماره ثبت ملی

آبگرم یله گنبد



این چشمه در پانزده کیلومتری شمال روستای یله گنبد قرار دارد و راه دسترسی به آن سخت و کوهستانی است. این چشمه در کف دره‌ای که از آن رودخانه کوچکی عبور می‌کند و به رودخانه شاهرود می‌ریزد، از دل زمین بیرون می‌آید و آب تنی در آن می‌تواند مسکن دردهای شما باشد. این چشمه بسیار گرم که دارای بیکربنات کلسیم و آهن است برای درمان بیماری‌های عصبی، مفصلی، رماتیسم و پوستی مؤثر است. آشامیدن آب این چشمه نیز در کار دستگاه گوارش، کبد و مجاری صفرا، بیماری‌های معده‌ای و روده‌ای و تغذیه‌ای مؤثر می‌باشد.



شهر قزوین - آق بابا - بوئینک - آبگرم یله گنبد

توضیح مسیر: از شهر قزوین به سمت جاده قدیم رشت حرکت کرده و پس از ۲۴ کیلومتر و عبور از شهر شهر آق بابا سه راهی آبگرم یله گنبد (روستای بوئینک) را به سمت راست ادامه مسیر بدهید و پس از طی مسافت ۳۲ کیلومتر به سرچشمه‌های آبگرم خواهید رسید.

مقتضات جغرافیایی

۴۹,۷۰۱۵۳۶

طول جغرافیایی

۳۶,۵۱۴۹۲۹۴

عرض جغرافیایی

۸۸۲ متر

ارتفاع از سطح دریا

۵۶ کیلومتر

فاصله از شهر قزوین

مسیر یاب
گوگل مپنقشه
هوائی





شماره ثبت ملی

۵۵۵

چنار روستای نارنده



این روستای تاریخی با آب و هوایی کوهستانی که در ۵۰ کیلومتری شمال غربی شهر قزوین قرار گرفته نزدیک به ۱۰۰ درصد سماق استان و ۳۰ درصد سماق کشور را تولید می کند و جشن برداشت آن در اواخر تابستان برگزار می گردد. همچنین درخت چنار کهنسال نارنده با قدمت بین ۲۵۰ تا ۳۰۰ سال دارای تاج متقارن، سالم و شاداب در کنار دو چشمه معروف به چشمه های دلدل در روستای نارنده قرار دارد که از احترام و تقدس بین مردم روستای برخوردار است.



شهر قزوین - آق بابا - کیخان - امیرآباد - نارنده

توضیح مسیر: از شهر قزوین به سمت جاده قدیم رشت حرکت کرده و پس از ۲۴ کیلومتر به شهر شهر آق بابا و پس از طی مسافت ۸ کیلومتر به روستای کیخان خواهید رسید. پس از عبور از روستا و طی مسافت ۱۰ کیلومتر به روستای امیرآباد و پس از طی مسافت ۸ کیلومتر به روستای نارنده خواهید رسید.

متممات جغرافیایی

۴۹,۷۶۳۷۶۹

طول جغرافیایی

۳۶,۵۰۱۷۴۷

عرض جغرافیایی

۱۴۴۴ متر

ارتفاع از سطح دریا

۵۰ کیلومتر

فاصله از شهر قزوین

مسیر یاب
گوگل مپنقشه
هوایی





شماره ثبت ملی

غار یخی انگول



این غار در شمال روستای دینک واقع شده و دسترسی به آن تا حدودی مشکل و ورود به آن به خاطر شیب تند و طبقات مختلف بسیار سخت است. دهانه این غار حدود یک متر طول و نیم متر عرض دارد. وجود یخ‌های فراوان در دیواره‌ها و کف غار موجب سرمای شدید هوای درون آن شده که از ویژگی‌های ممتاز غار به شمار می‌رود. حشرات کوچک و پروانه‌های تیره رنگ پوشش جانوری این غار را تشکیل می‌دهد و اطراف آن درخچه کوچک کاج قرار گرفته است. به لحاظ زمین‌شناسی غار انگول در اثر لغزش سنگ‌های دولومیتی بخش غربی قله کوه انگول به وجود آمده و از دسته غارهای انحلالی نیست.



شهر قزوین - آق بابا - مرتضی آباد - روستای دینک

توضیح مسیر: از شهر قزوین به سمت جاده قدیم رشت حرکت کرده و پس از ۲۴ کیلومتر و رسیدن به شهر آق بابا به سمت روستای مرتضی آباد ادامه مسیر بدهید و پس از ۱۸ کیلومتر به سه راهی گردنه معلم خانی خواهید رسید و پس از حرکت به سمت راست سه راهی و طی مسافت ۸ کیلومتر به روستای دینک خواهید رسید. از روستا تا غار فاصله ۳ کیلومتری وجود دارد که باید پیاده پیمایش شود.

متمنات جغرافیایی

۴۹,۸۶۰۸۴۶

طول جغرافیایی

۳۶,۵۳۱۹۹۶

عرض جغرافیایی

۱۹۷۲ متر

ارتفاع از سطح دریا

۵۳ کیلومتر

فاصله از شهر قزوین

مسیر یاب
گوگل مپنقشه
هوائی





جاذبه‌های طبیعی
شهرستان آوج



شهرستان آوج

آوج یکی از شهرستان‌های استان قزوین و به مرکزیت شهر آوج است که در فاصله ۱۱۰ کیلومتری شهر قزوین در مسیر کوهستانی جاده همدان قرار گرفته است و به دو بخش آوج و آبگرم تقسیم شده که دهستان‌های شهید آباد، خرقان غربی و حصار ولیعصر به بخش آوج و دهستان خرقان شرقی و آبگرم به بخش آبگرم تعلق دارد. این شهرستان که طبق سرشماری ۱۳۹۵ دارای جمعیتی در حدود ۴۵ هزار نفر بوده دارای جاذبه های گردشگری فراوانی از جمله دره سرسبز روستای توآباد، برج‌های دوگانه خرقان، کاروانسرای شاه عباسی آوج، آبگرم معدنی شهر آبگرم، تفرجگاه علی بولاغی در روستای مصر آباد، درخت کهنسال روستای پروان، آبشار و پل معلق شاه دره آوج، آبشار روستای منصور، غار قلعه کرد، غار عباس آباد، امامزاده‌های روستای کلنجین، امامزاده اسماعیل، کوه بلند آق داغ، کهن سرزمین روستای وروق، طبیعت روستای مشانه، روستاهای دیدنی کامشکان، اروان، اسماعیل آباد، نیریج، شهیدآباد، قهوج، قیرخ بولاغ (چهل چشمه)، امامزاده علاءالدین، چوبینه، چنگوره، روستای یمق و ... نام برد. این شهرستان از شمال با شهرستان تاکستان و از شرق با شهرستان بوئین زهرا و از سمت غرب با استان زنجان و از سمت جنوب با استان همدان و مرکزی همسایه می‌باشد. محصولات کشاورزی مهم شهرستان آوج، سیب، هلو، زردآلو، گردو، بادام، گندم، گوجه فرنگی و ... می‌باشد. برای دسترسی به شهرستان آوج از خیابان اسدآبادی و میدان انگور شهر قزوین وارد جاده قدیم تاکستان شده و پس از طی مسافتی در ۹۰ کیلومتر وارد این شهرستان خواهید شد.





شماره ثبت ملی

آبشار شاه دره



این آبشار در دره آوج واقع شده و از میان صخره‌هایی بسیار بلند به پایین می‌ریزد. با توجه به کوهستانی بودن منطقه، افرادی که قصد کوهنوردی و بازدید از آبشار شاه‌دره را دارند می‌توانند ضمن بازدید از پل معلق آوج از محل پله های سنگی به پایین دره رفته و پیمایش کوتاهی در این دره انجام دهند. همچنین می‌توانید از بالای پل که طولی بالغ بر ۱۷۰ متر و ارتفاع ۱۰۰ متری دارد، دره و آبشار را از زاویه ای دیگر نظاره گر باشید. در پایین دره، سکوهایی جهت استراحت گردشگران تعبیه شده است.



شهر قزوین - تاکستان - آبگرم - آوج

توضیح مسیر: از شهر قزوین به سمت تاکستان حرکت کرده و وارد جاده همدان شوید و پس از ۳۵ کیلومتر و عبور از شهر تاکستان و بعد از طی مسافت ۵۵ کیلومتر به شهر آبگرم و پس از طی مسافت ۲۷ کیلومتر به شهر آوج خواهید رسید.

مفتمات جغرافیایی

۴۹,۲۱۶۹۳۵

طول جغرافیایی

۳۵,۵۸۳۷۶۳

عرض جغرافیایی

۱۹۳۵ متر

ارتفاع از سطح دریا

۱۱۷ کیلومتر

فاصله از شهر قزوین

مسیر یاب
گوگل مپنقشه
هوایی





شماره ثبت ملی

آبشار منصور



این آبشار در ۵ کیلومتری جنوب غربی روستای منصور میان صخره‌های مرتفع در مسیر رودخانه شکل گرفته است. مناظر طبیعی پیرامون این رودخانه شامل کوه‌ها، صخره‌ها و زمین‌ها و باغات متعددی است که شاخص‌ترین آن‌ها آبشار این روستا است. ارتفاع تقریبی آبشار منصور از کف رودخانه در حدود ۷ متر بوده و دورتادور آن با صخره‌ها، کوه‌ها و نیز درختان بومی همچون بید و تبریزی احاطه شده است. این روستا در منطقه‌ای کوهستانی واقع شده که دارای مناظر طبیعی و چشم‌اندازهای بکری است و وجود بناهای امامزاده و حسینیه منصور نیز ارزش فرهنگی و مذهبی بدان بخشیده است.

شهر قزوین - تاکستان - آبگرم - اروان - قزلو - نیارج - منصور



توضیح مسیر: از شهر قزوین به سمت تاکستان حرکت کرده و وارد جاده همدان شوید و پس از عبور از شهر تاکستان و شهر آبگرم و طی مسافت ۲۰ کیلومتر و نرسیده به شهر آوج سه راهی را به سمت روستای اروان حرکت کنید و بعد از ۵ کیلومتر به روستای اروان و بعد از ۶ کیلومتر به روستای قزلو و بعد از ۴ کیلومتر به روستای نیارج و بعد از ۵ کیلومتر به روستای منصور خواهید رسید. از روستای منصور تا آبشار در حدود ۲ ساعت پیاده روی در پیش دارید.

مفتمتات جغرافیایی

۴۹,۰۳۶۲۹۷

طول جغرافیایی

۳۵,۶۷۶۱۹۲

عرض جغرافیایی

۱۹۵۲ متر

ارتفاع از سطح دریا

۱۳۵ کیلومتر

فاصله از شهر قزوین

مسیر یاب
گوگل مپنقشه
هوایی





شماره ثبت ملی

چشمه آبگرم خرقان



این چشمه که پیرامون آن را رودخانه‌ای فراگرفته رسوب‌های دوران چهارم زمین شناسی مشاهده می‌شود و می‌توان بر روی آب چشمه رسوبات و سنگ‌های کربناته را مشاهده کرد. آب چشمه از گروه آب‌های کلرور سدیم و بی کربناته کلسیم همراه با سیلیسیم است. آبگرم خرقان در مظهر چشمه ۵۷ درجه سانتی‌گراد حرارت دارد و استحمام در آن جهت تسکین و درمان بیماری‌های روماتیسم، دردهای مفصلی، عصبی و ناراحتی‌های پوستی و آشامیدن آن در بهبود ناراحتی‌های دستگاه گوارش و تنفس بخار چشمه نیز در بهبود عفونت‌های مجاری تنفسی، تورم گلو و حلق و برنشیت مزمن بسیار مؤثر است.

شهر قزوین - تاکستان - آبگرم



توضیح مسیر: از شهر قزوین به سمت تاکستان حرکت کرده و وارد جاده همدان شوید و پس از ۳۵ کیلومتر و عبور از شهر تاکستان و پس از طی مسافت ۵۵ کیلومتر به شهر آبگرم و چشمه آبگرم این شهر خواهید رسید.

مفتمات جغرافیایی

۴۹,۲۸۵,۳۰۶

طول جغرافیایی

۳۵,۷۶۰,۱۸۹

عرض جغرافیایی

۱۵۴۵ متر

ارتفاع از سطح دریا

۹۰ کیلومتر

فاصله از شهر قزوین

مسیر یاب
گوگل مپنقشه
هوایی





شماره ثبت ملی

چشمه علی آبگرم



چشمه علی در شهرستان آوج و در کنار جاده مواصلاتی قزوین - همدان مابین روستای ارتش آباد و مصر آباد از توابع بخش آبگرم قرار دارد. از ویژگی‌های بارزی که در این منطقه به وضوح دیده می‌شود، رودخانه‌ای زیبا، استخر طبیعی، فضای سبز و کوهستانی برای استراحت در دل طبیعت است و حیات وحش بکر آن جایگاه ویژه‌ای در بین دوستاران طبیعت دارد. اسم چشمه بنابر روایت مردم محلی، حضور امام علی در منطقه و نوشیدن از این آب است. چشمه علی، چشمه ایست پرآب که اطراف آن را ساخته و به صورت یک استخر کوچک درآورده‌اند و بخشی از دیواره استخر را بازگذاشته‌اند که آب از این بخش به صورت رودی خروشان و کوچک، بیرون می‌زند.



شهر قزوین - تاکستان - آبگرم - ارتش آباد

توضیح مسیر: از شهر قزوین به سمت تاکستان حرکت کرده و وارد جاده همدان شوید و پس از ۳۵ کیلومتر و عبور از شهر تاکستان و پس از طی مسافت ۵۵ کیلومتر به شهر آبگرم و سپس وارد جاده روستای کلنجین شده و بعد از طی مسافت ۲۸ کیلومتر به چشمه علی خواهید رسید.

مفتمتات جغرافیایی

۴۹,۱۴۳۹۳۹۳

طول جغرافیایی

۳۵,۶۵۳۹۰۶

عرض جغرافیایی

۱۷۵۲ متر

ارتفاع از سطح دریا

۱۱۸ کیلومتر

فاصله از شهر قزوین

مسیر یاب
گوگل مپنقشه
هوایی





شماره ثبت ملی
۵۵۷

چنار روستای پروان



چنار کهنسال روستای پروان با قدمتی در حدود ۲۵۰ تا ۳۰۰ سال داخل مسجد حضرت ابوالفضل این روستا قرار دارد و از تقدس بالایی در میان اهالی روستا برخوردار است تا جایی که مردم محل برای جلوگیری از تخریب آن سکویی دور تا دور درخت ایجاد کرده اند و گویی درخت بالاتر از سطح زمین قرار گرفته است. تاج و پوشش این درخت همچنان وسیع و زنده می باشد.



شهر قزوین - تاکستان - آبگرم - آوج - پروان

توضیح مسیر: از شهر قزوین به سمت تاکستان حرکت کرده و وارد جاده همدان شوید و پس از ۳۵ کیلومتر و عبور از شهر تاکستان و پس از طی مسافت ۵۵ کیلومتر به شهر آبگرم و پس از طی مسافت ۲۷ کیلومتر به شهر آوج و بعد از ۷ کیلومتر به روستای پروان خواهید رسید.

مفتمتات جغرافیایی

۴۹,۱۷۰,۷۳۸

طول جغرافیایی

۳۵,۵۸۳,۴۶۲

عرض جغرافیایی

۲۰۲۰ متر

ارتفاع از سطح دریا

۱۳۴ کیلومتر

فاصله از شهر قزوین



مسیر یاب
گوگل مپ

نقشه
هوایی







شماره ثبت ملی

رودخانه خر رود



خر رود به معنای رودخانه گل آلود، یکی از بزرگترین سرشاخه‌های رود شور و دومین رودخانه استان از نظر حجم آورد و بزرگی حوضه می‌باشد. این رودخانه از کوه‌های گوی‌قزای و ارتفاعات قیدار در ۶۰ کیلومتری جنوب زنجان و منطقه آوج سرچشمه می‌گیرد. قسمت مهم آبیگرهای آن کوه‌های خرقان است. شاخه‌های متعدد این رودخانه در دهکده علی‌آباد واقع در ۱۶ کیلومتری جنوب خاوری قیدار به هم پیوسته و این رودخانه را تشکیل می‌دهند. خر رود در بالادست دارای سه شاخه اصلی به نام‌های آبگرم چای، آوج چای و کلنجین چای است. این رود، پس از رسیدن به شهریار، با دریافت آب رودخانه کرج و رودهای دیگر، با نام رود شور به طرف شوره‌زارها و دریاچه حوض سلطان قم می‌رود.

شهر قزوین - تاکستان - آبگرم



توضیح مسیر: از شهر قزوین به سمت تاکستان حرکت کرده و وارد جاده همدان شوید و پس از ۳۵ کیلومتر و عبور از شهر تاکستان و پس از طی مسافت ۵۵ کیلومتر به شهر آبگرم و رودخانه خررود (شور) این شهر خواهید رسید.

مفتمات جغرافیایی

۴۹,۲۳۳۲۵۰

طول جغرافیایی

۳۵,۷۶۴۳۰۷

عرض جغرافیایی

۱۵۶۰ متر

ارتفاع از سطح دریا

۹۰ کیلومتر

فاصله از شهر قزوین

مسیر یاب
گوگل مپنقشه
هوائی





شماره ثبت ملی
۳۸۳

غار قلعه کرد



برای ورود به راهروی اصلی این غار باید از ۳ مدخل ورودی عبور نمود که اولین دهانه حدود ۸ متر ارتفاع و ۹ متر عرض دارد و رابطی برای فضای غار و محیط بیرونی است. بعد از حرکتی ۱۵ متری به سمت جلو به دهانه دوم غار به ارتفاع یک متر خواهید رسید و سپس به دهانه اصلی و چاله غار به ارتفاع ۱۵ متر می‌رسید که عمود بر دهلیز اصلی است و برای پایین رفتن از آن به تجهیزات فنی کوهنوردی احتیاج دارید و گردشگر نمی‌تواند وارد آن شود. بعد از ورودی تالاری به وسعت بیش از یک هزارمترمربع را مشاهده می‌نمایید که دارای چکیده‌ها و چکنده های بسیاری است. این غار در اثر انحلال سنگهای آهکی تشکیل شده و سنی در حدود ۵ تا ۲۴ میلیون سال دارد و متعلق به دوره الیگومیوسن و دوران سوم زمین شناسی و در گذشته محل زندگی انسان بوده است.



شهر قزوین - تاکستان - آبگرم - حصار ولیعصر - علی آباد - قلعه کرد

توضیح مسیر: از شهر قزوین به سمت تاکستان حرکت کرده و وارد جاده همدان شوید و پس از ۳۵ کیلومتر و عبور از شهر تاکستان و پس از طی مسافت ۵۵ کیلومتر به شهر آبگرم و پس از طی مسافت ۳۲ کیلومتر به روستای حصار ولیعصر و بعد از ۱۱ کیلومتر به روستای علی آباد و بعد از ۷ کیلومتر به روستای قلعه کرد خواهید رسید. از روستای قلعه تا غار در حدود ۵ کیلومتر مسافت در پیش دارید.

مفتمات جغرافیایی

۴۸,۸۵۶۴۲۶

طول جغرافیایی

۳۵,۷۹۶۹۵۴

عرض جغرافیایی

۳۱۰۸ متر

ارتفاع از سطح دریا

۱۴۵ کیلومتر

فاصله از شهر قزوین



مسیر یاب
گوگل مپ

نقشه
هوایی







شماره ثبت ملی

غارهای عباس آباد



این غار که مجموعه‌ای از دو غار شمالی و جنوبی است در ارتفاع ۱۶۰۰ متری از سطح دریا قرار گرفته و ۱۸۰ متر طول دارد که در ابتدا با دالانی به طول ۵۰ متر و پهنای متغیر از ۲ تا یک متر و بلندی حدود ۲ متر آغاز می‌شود. کف این تالار پوشیده از کانی رُس لغزنده است که با شیئی تند به انتهای غار می‌رسد. وسعت این تالار حدود ۸۰۰ متر مربع و از بخش‌هایی گوناگونی تشکیل شده است که به پرتگاه‌ها، چاه‌ها و دهلیزهای متعددی منتهی می‌شود.



شهر قزوین - تاکستان - آبگرم (۹۵ کیلومتر)

توضیح مسیر: از شهر قزوین به سمت تاکستان حرکت کرده و وارد جاده همدان شوید و پس از ۳۵ کیلومتر و عبور از شهر تاکستان و پس از طی مسافت ۵۵ کیلومتر به شهر آبگرم خواهید رسید. از شهر آبگرم تا دهانه غار در حدود ۶۰ متر پیاده روی در پیش دارید.

مفتمات جغرافیایی

۴۹,۲۹۹۵۹۹

طول جغرافیایی

۳۵,۷۶۳۶۲۶

عرض جغرافیایی

۱۵۷۹ متر

ارتفاع از سطح دریا

۹۵ کیلومتر

فاصله از شهر قزوین

مسیر یاب
گوگل مپنقشه
هوایی





جاذبه‌های طبیعی
شهرستان آبیگ



شهرستان آبیک

آبیک در ۵۰ کیلومتری شرق شهر قزوین و در ۹۰ کیلومتری غرب تهران قرار دارد و مرز بین استان های قزوین و البرز قلمداد می گردد. آبیک شهری مهاجرنشین و اقتصاد غالب آن بر اساس کشاورزی است. بالغ بر ۲۰ هزار هکتار کشت محصولات مختلف زراعی از جمله گندم، جو، ذرت (دانه ای و علوفه ای)، کلزا، یونجه و سایر محصولات دیگر در این شهر به عمل می آید. علاوه بر این، یکی از مراکز مهم برای پرورش دام و طیور در استان و حتی کشور به شمار می رود و با وجود شهرک صنعتی کاسپین می تواند یکی از قطب های صنعتی استان نیز قلمداد گردد. جمعیت این شهرستان طبق سرشماری سال ۱۳۹۵ بالغ بر ۶۱ هزار نفر بوده و که زبان های رایج آن فارسی، ترکی، گیلکی، تاتی و کردی می باشد.

از جاذبه های طبیعی آبیک می توان به منطقه فشگلدره، روستای زرگر با زبان رومانیو، منطقه زیبا و بیلاقی زیاران، مسیر رودخانه بهجت آباد، روستاهای آتانک، کهوان، حاجی آباد، دارالسرور و روستاهای پلکانی و ندر و توداران اشاره کرد. از آثار تاریخی و ابنیه شاخص این منطقه می توان به امامزاده ابراهیم (ع) در روستای ابراهیم آباد، مقبره رئیس المجاهدین در جاده ترانزیت قدیم قزوین-تهران، امامزاده احمد و محمود روستای قشلاق، امام زاده علی شکرناز (ع)، کافر قلعه، امام زاده سبزه پوش، حمام و آب انبار ابراهیم آباد بخش بشاریات، حمام و آب انبار خاکشان و گرمابه تاریخی زیاران اشاره کرد که غالب آنها ثبت ملی شده اند. از آئین ها و مراسم سنتی منطقه می توان به آئین مافی صبح روز عاشورا در روستای زیاران و مراسم تشت گذاری که در آغاز ماه محرم برگزار می گردد اشاره داشت. از بازی های بومی و محلی رایج در منطقه می توان به بازی حمام حمام و مراسم سنتی هالای و دبو دبو اشاره نمود. جاجیم بافی، سبد بافی، گلیم بافی و قلاب بافی از دیگر هنرهای سنتی این منطقه می باشد. برای رسیدن به این شهرستان می توانید از جاده قدیم و آزادراه تهران استفاده نمایید.





شماره ثبت ملی

تالاب اله آباد (یعقوب آباد)



این تالاب در برگیرنده ۲ تالاب مجاور هم به نامهای اله آباد (یعقوب آباد) در استان قزوین و تالاب صالحیه در استان البرز می باشد. براساس آخرین تصاویر ماهواره ای، وسعت تالاب اله آباد (یعقوب آباد) ۲۴۰۰ هکتار برآورد شده است. این تالاب ها نظیر بسیاری از تالاب ها، فصلی بوده و بصورت دائمی آبدار نمی باشند. تاکنون ۱۱۰ گونه پرنده در محدوده تالاب مذکور شناسایی شده که تعدادی از این گونه ها در سطح جهانی منحصر به فرد و در حال انقراض هستند. تالاب اله آباد بدلیل داشتن پهنه آبی زیبا در فصل بهار و حضور پرندگان مهاجر مورد توجه گردشگران و علی الخصوص پرنده نگران است.



شهر قزوین - شهر آبیک - روستای صالحیه (استان البرز) - تالاب اله آباد

توضیح مسیر: از شهر قزوین به سمت میدان مینودر (ورودی آزادراه تهران) حرکت کرده و وارد آزادراه تهران می شویم. پس از ۵۹ کیلومتر به شهر آبیک و پس از مسیری در حدود ۱۵ کیلومتر به روستای صالحیه خواهید رسید.

مفتمات جغرافیایی

۵۰,۳۸۳,۳۷

طول جغرافیایی

۳۵,۹۵۹,۳۱

عرض جغرافیایی

۱۱۴۶ متر

ارتفاع از سطح دریا

۷۴ کیلومتر

فاصله از شهر قزوین

مسیر یاب
گوگل مپنقشه
هوایی





شماره ثبت ملی

چنار توداران



روستای بسیار زیبا و پلکانی توداران مابین شهرهای قزوین و کرج قرار گرفته است و از ویژگی های منحصر به فرد آن وجود چنار کهنسالی به ارتفاع حدودا ۲۰ متر که با چهارشاخه تنومند خود که به مدت ده سال در زیر خاک و سیمان قرار گرفته بود زیبایی دو چندان پیدا کرده است. در زیر این درخت چشمه پر آب روستا در حال جریان است که یکی از علل سرسبزی و شاداب بودن تنه و تاج درخت طی سالیان می باشد. قدمت این درخت کهن سال در کنار امامزاده روستا و همچنین حمام قدیمی روستا که همچنان از آن استفاده می شود قرار دارد.



شهر قزوین - نرسیده به شهر آبیک - روستای بهجت آباد - روستای توداران

توضیح مسیر: از شهر قزوین به سمت میدان مینودر (ورودی آزادراه تهران) حرکت کرده و وارد آزادراه تهران می شویم. پس از ۴۷ کیلومتر و بعد از پمپ بنزین پارسین از آزادراه خارج شده و به سمت شمال حرکت می کنیم و پس از مسیری در حدود ۱۸ کیلومتر به روستای توداران خواهید رسید.

مفتمات جغرافیایی

۵۰,۴۸۶۲۸۴

طول جغرافیایی

۳۶,۱۸۲۹۸۷

عرض جغرافیایی

۱۸۹۰ متر

ارتفاع از سطح دریا

۶۴ کیلومتر

فاصله از شهر قزوین

مسیر یاب
گوگل مپنقشه
هوایی



شماره ثبت ملی
۵۱۴

چنار زیاران



زیاران در روزگاران قدیم قلعه‌ای تاریخی بوده و هنوز آثاری از آن دوران را دارد. در این میان چنار کهنسال که دارای محیطی در حدود ۹ متر با ارتفاع ۲۰ متر است در مرکز روستای زیاران و در کنار یک منزل مسکونی، امامزاده زیاران، مسجد جامع و حمام تاریخی قرار دارد و بیش از ۳۰۰ سال از قدمت آن می‌گذرد. همچنین در مسیر زیاران می‌توانید در کنار رودخانه پرآب آن استراحت نمایید.



شهر قزوین - شهر زیاران

توضیح مسیر: از شهر قزوین به سمت میدان مینودر (ورودی آزادراه تهران) حرکت کرده و وارد آزادراه تهران می‌شویم. پس از ۴۸ کیلومتر از آزادراه خارج شده و به سمت شهر زیاران حرکت می‌کنیم و پس از مسیری در حدود ۱۰ کیلومتر به شهر زیاران خواهیم رسید.

مفتمات جغرافیایی

۵۰,۵۲۹۸۴۸

طول جغرافیایی

۳۶,۱۲۵۷۵۴

عرض جغرافیایی

۱۶۱۰ متر

ارتفاع از سطح دریا

۵۸ کیلومتر

فاصله از شهر قزوین

مسیر یاب
گوگل مپنقشه
هوایی





شماره ثبت ملی
۵۵۶

ذخیره گاه آرس صمغ آباد



این ذخیره گاه در روستای صمغ آباد شهرستان آبیک به وسعت ۵۰ هکتار تنها محل رویش آرس در شهرستان آبیک به شمار می رود که در میان آرس ها از نهال تا درختانی با قدمت ۸۰۰ سال وجود دارد. این درختان به صورت پراکنده و نهال ها به صورت دانه زاد و ریشه زاد رویش داشته اند و حداکثر ارتفاع آرس ها و قطر تاج ها حدود ۱۵ متر است و از طرفی با توجه به نزولات جوی، رشد و نمو و زادآوری گونه آرس در ذخیره گاه جنگلی صمغ آباد به طور طبیعی صورت می گیرد که بهترین شیوه برای گسترش ذخیره گاه محسوب می شود. همچنین گونه هایی از نسترن، زرشک، آلوی وحشی و گردو نیز در میان آنها مشاهده می شود. این ذخیره گاه تحت مالکیت اداره کل منابع طبیعی استان قزوین بوده و بدون مجوز نمی توان وارد محدوده آن شد.



شهر قزوین - شهر زیاران - روستای صمغ آباد

توضیح مسیر: از شهر قزوین به سمت میدان مینودر (ورودی آزادراه تهران) حرکت کرده و وارد آزادراه تهران می شویم. پس از ۴۸ کیلومتر از آزادراه خارج شده و به سمت شهر زیاران (۱۰ کیلومتر) حرکت می کنیم و پس از آن و طی مسافتی در حدود ۷ کیلومتر به روستای صمغ آباد خواهید رسید.

مفصلیات جغرافیایی

۵۰,۶۱۳۱۵۴

طول جغرافیایی

۳۶,۱۱۳۰۹۵

عرض جغرافیایی

۲۰۰۰ متر

ارتفاع از سطح دریا

۶۵ کیلومتر

فاصله از شهر قزوین



مسیر یاب
گوگل مپ

نقشه
هوایی







شماره ثبت ملی

بیلاقات زیاران (فشگلدره)



بیلاقات زیاران که با نام قدیم فشگلدره یا پشکلدره در بخش مرکزی آبیک واقع شده و از شمال با منطقه طالقان همسایه است. آثار به دست آمده متعلق به هزاره چهارم پیش از میلاد از این منطقه گواه بر قدمت آن دارد. معیشت غالب مردم منطقه از راه دامپروری و کشاورزی است و از روستاهای آن می توان به آتانک، کهوان، طیخور، توداران، بهجت آباد، صمغ آباد و جزمه اشاره کرد. آداب و رسوم، تعزیه خوانی، زبان تاجیک، طبیعت بکر و بیلاقی بخش زیاران و صنایع دستی از شاخصه های منحصر به فرد فرهنگی است که هر یک به تنهایی منطقه را مستعد جذب گردشگر می کند.



شهر قزوین - شهر زیاران - شهر طالقان - بیلاقات زیاران

توضیح مسیر: از شهر قزوین به سمت میدان مینودر (ورودی آزادراه تهران) حرکت کرده و وارد آزادراه تهران می شویم. پس از ۴۸ کیلومتر از آزادراه خارج شده و بعد از ۳۴ کیلومتر به طالقان و سپس ادامه مسیر را به سمت روستاهای بیلاقات پطی نمایید.

مفتمتات جغرافیایی

۵۰,۶۱۸۸۳۰

طول جغرافیایی

۳۶,۱۹۳۵۵۳

عرض جغرافیایی

۱۶۵۰ متر

ارتفاع از سطح دریا

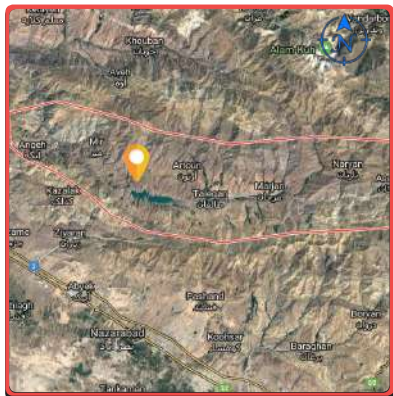
۱۲۰ کیلومتر

فاصله از شهر قزوین



مسیر یاب
گوگل مپ

نقشه
هوایی







جاذبه‌های طبیعی
شهرستان بوئین‌زهرا



شهرستان بوئین زهرا

این شهرستان با مرکزیت شهر بوئین زهرا، دارای چهار بخش به نام های مرکزی، دشتابی، رامند و شال و نیز ۹ دهستان و ۱۳۰ آبادی دارای سکنه است. جمعیت این شهرستان مطابق با سرشماری سال ۱۳۹۵، بالغ بر ۱۶۵ هزار نفر بوده است و زبان اکثر ساکنین آن ترکی و تاتی است. این شهرستان با وسعتی در حدود ۶ هزار کیلومتر مربع از شمال با شهرستان های قزوین و البرز، از شمال غرب و غرب با شهرستان تاکستان، از شمال شرق با شهرستان آبیگ، از جنوب غرب با شهرستان آوج، از جنوب با استان مرکزی و از شرق با استان البرز هم مرز است. شهرستان بوئین زهرا در درجه اول از نظر پسته و سپس گردو و انگور کشت خوبی دارد. در این شهرستان پیاز، پنبه و انواع صیفی جات نیز کشت می شود. برخی کلمه زهرا را تبدیل شده واژه «زرا» از «زر» به معنی مقدس دانسته و بویین را ترکیبی از «بو» و «یین» به معنی «چشمه» و «خدا» می دانند که روی هم «چشمه خدای مقدس» می شود که آن را متعلق به الهه آناهیتا (فرشته پاک و آب های روان) می دانستند. در این منطقه معبدی به نام ناهید بوده که بعدها به «خاتون»، «بی بی»، «دختر» و ... تغییر نام داده است. در کتاب «التدوین» آمده که منظور از «زهرا» دختر «روی» صاحب ری است که بقعه ای را به دخترش بخشید و او هم در آن جا بنایی ساخت. «خرابه قلا» یا «قلعه خرابه» و تپه عظیم «برموده» در شمال ابراهیم آباد، حاکی از تمدنی کهن در این منطقه است. دشت قزوین، دشتابی، رامند و بویین زهرا تمدنی بسیار کهن دارند. در میان صدها تپه باستانی این منطقه، می توان تمدن بزرگ و دیرینه ای به قدمت بیش از ۹۰۰۰ سال را مشاهده کرد. آثار کشف شده از جنس طلا، برنز و سفال، با نقوش شطرنجی و نقاشی حیوانات با رنگ های قهوه ای تیره، اخراپی و مایل به سبز جزء نمونه های ارزنده سفال پیش از تاریخ این ناحیه است. از جمله صنایع دستی شاخص این منطقه می توان به گلیم بافی، قالی بافی و گچبری سنتی اشاره نمود و حیات وحش آن متشکل از پرندگان بومی، پرندگان مهاجر شمال، خزندگان و پستاندارانی همچون گرگ، روباه، شغال، خرگوش، تشی، گراز، جوجه تیغی و آهو است. برای دسترسی به این شهرستان می توانید از میدان دفاع مقدس قزوین راهی جاده بوئین زهرا شوید و پس از طی کردن ۶۰ کیلومتر مسافت به مرکز این شهرستان وارد شوید.





شماره ثبت ملی

آبگیر رودک



این سد که در اوایل سال ۱۳۶۱ به آب بسته شد، به منظور جلوگیری از هرز و هدر رفتن آب رودخانه حاجی عرب و ذخیره کردن سیلابها و بارندگی ها ساخته شد تا در مواقع خشکسالی از آن برای کشاورزی استفاده شود و کمکی برای تغذیه منابع آب زیرزمینی، چاه و قنات های منطقه باشد و از دریاچه سد برای پرورش ماهی، تأثیر مثبت در میکروکلیمای منطقه و ایجاد تفرجگاه برای ساکنان محلی و روستای مجاور استفاده شود تا ضمن جلوگیری از فرسایش خاک بر اثر سیلاب های شدید و بهتر شدن وضعیت ذخایر آبی موجب بهتر شدن شرایط اقتصادی مردم محلی در راستای جلوگیری از مهاجرت از روستا به شهر گردد.



شهر قزوین - بوئین زهرا - تپه زاغه - سگزآباد - رودک

توضیح مسیر: از شهر قزوین به سمت بوئین زهرا حرکت نمایید و پس از ۶۰ کیلومتر به بوئین زهرا و پس از طی مسافت ۱۰ کیلومتر به تپه زاغه و پس از طی ۳ کیلومتر به سگزآباد و پس از طی ۷ کیلومتر به رودک خواهید رسید.

مفتمات جغرافیایی

۴۹,۹۰۰,۱۳۷

طول جغرافیایی

۳۵,۷۰۴,۲۴۲

عرض جغرافیایی

۱۴۲۰ متر

ارتفاع از سطح دریا

۸۳ کیلومتر

فاصله از شهر قزوین

مسیر یاب
گوگل مپنقشه
هوایی





شماره ثبت ملی

بیابان های بوئین زهرا



سطح بیابان‌های استان حدود ۲۹۰۰۰ هکتار برآورد شده که حدود ۶۰۰۰ هکتار در محدوده منجیل و ۲۳۰۰۰ هکتار در محدوده شهرستان بوئین زهرا واقع شده است. شوره زار مرکزی قزوین، زیست بومی ویژه است که شوری خاک در آن حدود ده برابر شوری دریای خزر و ۷ تا ۸ برابر شوری آب خلیج فارس است. بارش باران در این مناطق بسیار کم بوده و عمده محصول کشاورزی مردم در روستاهای نزدیک به این بیابان ها پسته می باشد.



شهر قزوین - بوئین زهرا - فتح آباد - بیابان های بوئین زهرا

توضیح مسیر: از شهر قزوین به سمت بوئین زهرا حرکت نمایید و پس از ۶۰ کیلومتر به بوئین زهرا و پس از طی مسافت ۱۶ کیلومتر به فتح آباد و پس از طی ۱۰ کیلومتر در مسیر خاکی به بیابان های بوئین زهرا خواهید رسید.

مفتمات جغرافیایی

۵۰,۲۴۲۸۷۱

طول جغرافیایی

۳۵,۸۶۹۷۸۴

عرض جغرافیایی

۱۱۴۷ متر

ارتفاع از سطح دریا

۸۶ کیلومتر

فاصله از شهر قزوین



مسیر یاب
گوگل مپ

نقشه
هوایی







شماره ثبت ملی

رودخانه حاجی عرب



حاجی عرب جزو رودخانه‌های جنوبی دشت قزوین بوده و از ارتفاعات کوه زیارت بلغی به ارتفاع ۲۶۰۰ متر سرچشمه می‌گیرد، مسیر جریان آن عموماً از جنوب به شمال می‌باشد. این رود دارای دو شاخه اصلی بنام نصرت آباد و چناقچی است که پس از عبور از مناطق کشاورزی یريجان، رستم آباد، رحمت آباد، رودک و سگزآباد وارد دشت شده و مسیر خود را بطرف مناطق شرقی دشت تغییر می‌دهد و نهایتاً به منطقه شوره زار مرکزی دشت قزوین می‌رسد. این رودخانه دارای سرشاخه‌های متعددی است که بزرگ‌ترین آن‌ها بنام تیره رود ۲۳ کیلومتر طول دارد. از جمله این سرشاخه‌ها می‌توان آقچه‌دام، سومینک، صادق آباد، دانک و چلمبر را نام برد.



شهر قزوین - بوئین زهرا - امیرآباد نو - تفک - حاجی عرب

توضیح مسیر: از شهر قزوین به سمت بوئین زهرا حرکت نمایید و پس از ۶۰ کیلومتر به بوئین زهرا و پس از طی مسافت ۸ کیلومتر به امیرآباد نو و پس از طی ۴ کیلومتر به تفک و پس از طی مسافت ۳۰ کیلومتر به روستای حاجی عرب خواهید رسید.

مفتمات جغرافیایی

۴۹,۷۴۷۶۸۰

طول جغرافیایی

۳۵,۵۹۴۱۴۸

عرض جغرافیایی

۱۶۴۰ متر

ارتفاع از سطح دریا

۱۰۲ کیلومتر

فاصله از شهر قزوین



مسیر یاب
گوگل مپ

نقشه
هوایی







جاذبه‌های طبیعی
شهرستان تاکستان



شهرستان تاکستان

شهرستان تاکستان در غرب استان قزوین قرار گرفته و مرکز آن شهر تاکستان است. این شهرستان از غرب به استان زنجان، از شرق به شهرستان بویین زهرا، از جنوب به شهرستان آوج و از شمال و شمال شرقی به شهرستان قزوین محدود می شود. فاصله تاکستان تا قزوین حدود چهل کیلومتر و از طریق جاده آسفالته و آزادراه قزوین-زنجان به آن متصل است. این شهرستان به ۴ بخش ضیاء آباد، اسفرورین، مرکزی و خرمدشت تقسیم شده است و جمعیت آن بالغ بر ۱۷۵ هزار نفر می باشد. تاکستان به سرزمین «تات ها» معروف بوده که در گذشته «سیاده» یا «سیادهن» نامیده می شد. به قول برخی مورخان «سیادهن» یا «سیادهان» تغییرشکل یافته واژه «سه دهان» بوده و خود آن نیز صورت معرب لغت «سه دژان» پارسی است. هم چنین نام «سیادهن» بر روی یکی از کتیبه های دوران هخامنشی - مربوط به ۲۳۰۰ سال قبل - موسوم به پیوتین گرایا نیز حک شده است. این کتیبه که از قدیمی ترین اسناد نوشتاری ایران است، به زبان یونانی نوشته شده و هم اکنون در موزه شهر وین، پایتخت اتریش نگه داری می شود. در این کتیبه چنین آمده است: «سیادان و ساوه از شهرهای سرسبز شمال فلات ایران است». همچنین تاکستان به معنی محل رویش انگور و یا سرزمین انگور شهرت دارد و زبان غالب مردم منطقه تاتی است. مردم شهرستان تاکستان مانند مردم دیگر شهرهای ایران در صنایع دستی و آفریدن اثرهای هنرمندانه، سابقه طولانی دارند. انواع ظروف سفالی، گیوه، سبد، قالی، گلیم و نقش های منجوق دوزی شده از جمله مهم ترین صنایع دستی تاکستان است و عالی ترین سوغات این منطقه انواع انگور شانی، بی دانه، چفته و عسگری و ... می باشد. برای رسیدن به شهر تاکستان می توانید از خیابان اسدآبادی وارد جاده قزوین به تاکستان شوید.





شماره ثبت ملی

منطقه حفاظت شده باشگل



منطقه حفاظت شده باشگل با مساحتی در حدود ۲۵ هزار هکتار در ۳ کیلومتری شمال غرب شهر تاکستان واقع شده که حدود ۱,۵ درصد از کل مساحت استان را تشکیل می دهد. وضعیت توپوگرافی آن تپه ماهور و دشتی است. این منطقه از سال ۱۳۷۵ به عنوان تنها منطقه حفاظت شده و چهارگانه استان اعلام شده و از مهمترین زیستگاههای قوچ و میش ارمنی و آهوی استان محسوب می شود و برای بازدید از آن اخذ مجوز از سازمان محیط زیست استان قزوین الزامی است. قیز قلعه، جاده شاهی و ابریشم، بقعه هفت صندوق، کاروانسرای حسین آباد، روستای جرنندق و روستای آبکلو از اماکن دیدنی این منطقه بشمار می رود.



شهر قزوین - تاکستان - جرنندق

توضیح مسیر: از شهر قزوین وارد آزاد راه قزوین به زنجان شوید و پس از ۶۰ کیلومتر و عبور از شهر تاکستان به سمت روستای جرنندق در سه راهی حیدریه تغییر مسیر بدهید و پس از طی مسافت ۱۰ کیلومتر به منطقه باشگل خواهید رسید.

مفتمات جغرافیایی

۴۹,۵۳۵۱۴۸۶

طول جغرافیایی

۳۶,۱۰۴۳۳۹

عرض جغرافیایی

۱۶۴۵ متر

ارتفاع از سطح دریا

۷۰ کیلومتر

فاصله از شهر قزوین

مسیر یاب
گوگل مپنقشه
هوایی





سایر جاذبه های طبیعی قابل بازدید:

۱- باغات گردوی شهر ضیاءآباد

۲- منظر طبیعی اطراف سد نهب

۳- منظر طبیعی منطقه قاقازان غربی

یادداشت:

.....

.....

.....

.....

.....

.....

.....

.....

.....

.....



فصل سوم
مسیرهای پیشنهادی
استان قزوین



مقدمه

جاذبه های گردشگری می توانند به جاذبه های اولیه و ثانویه تقسیم شوند تا براساس اولویت آنها، ضمن صرفه جویی در زمان و هزینه، بیشترین آگاهی و جذابیت از سفر کسب شود. بطوری که جاذبه های اولیه عامل اصلی جذب گردشگری در منطقه می باشد و جاذبه های ثانویه می تواند عامل ماندگاری بیشتر گردشگران در نظر گرفته شود تا فضاهای خالی و باقیمانده از سفر به نحو بهتری تکمیل گردد. از اینرو، در این بخش از *راهنمای طبیعت گردی استان قزوین*، مسیرهای پیشنهادی جهت بازدید به مسافران معرفی می شود تا در صورت صلاحدید از آن ها در برنامه های سفر خود استفاده نمایند که این نقشه - مسیرها بصورت شماتیک طراحی شده و الزاماً مسیر واقعی دسترسی به جاذبه ها نمی باشد. از طرفی برای کسب اطلاعات بیشتر از جاذبه های نامبرده در مسیرهای پیشنهادی به شماره صفحه های مندرج در مقابل آنها مراجعه نمایید.

این مسیرها به شرح زیر مشخص شده است:

۱. مسیر پیشنهادی منطقه قزوین
۲. مسیر پیشنهادی منطقه الموت شرقی
۳. مسیر پیشنهادی منطقه الموت غربی
۴. مسیر پیشنهادی منطقه تارم سفلی
۵. مسیر پیشنهادی منطقه آبیک
۶. مسیر پیشنهادی منطقه آوج





مسیر پیشنهادی منطقه قزوین



اقا



- ۱- هتل مره
- ۲- هتل ایران
- ۳- هتل ایران
- ۴- هتل البرز
- ۵- هتل مینا
- ۶- هتل راژین
- ۷- هتل سفیر
- ۸- هتل میر
- ۹- هتل آپار

پمپ بنزین



- ۱- شهر قزوین
- ۲- بوستان باراجین

جاذبه ها



- ۱- باغستان سنتی (۱۴۰)
- ۲- نارون های صفوی (۱۴۸)
- ۳- بوستان باراجین (۱۴۲)
- ۴- پلار باراجین (۱۴۴)
- ۵- آبگیر دریابک (۳۶)
- ۶- ایوان سنگی نیاق (۳۸)



رستوران



- ۱- شهر قزوین
- ۲- بوستان باراجین
- ۳- روستای باراجین
- ۴- روستای نیاق

سرویس بهداشتی



- ۱- دولتخانه صفوی
- ۲- بوستان باراجین
- ۳- امامزاده باراجین

متگاه

- ۱- ...
- ۲- ...
- ۳- ...
- ۴- ...
- ۵- ...
- ۶- ...
- ۷- ...
- ۸- ...
- ۹- ...
- ۱۰- ...
- ۱۱- ...
- ۱۲- ...
- ۱۳- ...
- ۱۴- ...
- ۱۵- ...
- ۱۶- ...
- ۱۷- ...
- ۱۸- ...
- ۱۹- ...
- ۲۰- ...
- ۲۱- ...
- ۲۲- ...
- ۲۳- ...
- ۲۴- ...
- ۲۵- ...
- ۲۶- ...
- ۲۷- ...
- ۲۸- ...
- ۲۹- ...
- ۳۰- ...
- ۳۱- ...
- ۳۲- ...
- ۳۳- ...
- ۳۴- ...
- ۳۵- ...
- ۳۶- ...
- ۳۷- ...
- ۳۸- ...
- ۳۹- ...
- ۴۰- ...
- ۴۱- ...
- ۴۲- ...
- ۴۳- ...
- ۴۴- ...
- ۴۵- ...
- ۴۶- ...
- ۴۷- ...
- ۴۸- ...
- ۴۹- ...
- ۵۰- ...
- ۵۱- ...
- ۵۲- ...
- ۵۳- ...
- ۵۴- ...
- ۵۵- ...
- ۵۶- ...
- ۵۷- ...
- ۵۸- ...
- ۵۹- ...
- ۶۰- ...
- ۶۱- ...
- ۶۲- ...
- ۶۳- ...
- ۶۴- ...
- ۶۵- ...
- ۶۶- ...
- ۶۷- ...
- ۶۸- ...
- ۶۹- ...
- ۷۰- ...
- ۷۱- ...
- ۷۲- ...
- ۷۳- ...
- ۷۴- ...
- ۷۵- ...
- ۷۶- ...
- ۷۷- ...
- ۷۸- ...
- ۷۹- ...
- ۸۰- ...
- ۸۱- ...
- ۸۲- ...
- ۸۳- ...
- ۸۴- ...
- ۸۵- ...
- ۸۶- ...
- ۸۷- ...
- ۸۸- ...
- ۸۹- ...
- ۹۰- ...
- ۹۱- ...
- ۹۲- ...
- ۹۳- ...
- ۹۴- ...
- ۹۵- ...
- ۹۶- ...
- ۹۷- ...
- ۹۸- ...
- ۹۹- ...
- ۱۰۰- ...



اقامتگاه



- ۱- هتل نویذر (گرمارود)
- ۲- مهمانپذیر اوان (ا)
- ۳- اقامتگاه بومگردی
- ۴- اقامتگاه بومگردی
- ۵- اقامتگاه بومگردی
- ۶- اقامتگاه بومگردی
- ۷- اقامتگاه بومگردی
- ۸- اقامتگاه بومگردی
- ۹- اقامتگاه بومگردی

پمپ بنزین



- ۱- رجایی دشت
- ۲- معلم کلایه

جاذبه ها



- ۱- آبشار ورپر (۶۴)
- ۲- درفت هتار زرآباد (۸۰)
- ۳- درفت گردوی زوار دشت (۶۶)
- ۴- دریاچه اوان (۷۷)
- ۵- صفره های بزکش (۸۴)
- ۶- صفره های آندج (۶۸)
- ۷- دره گرماتلو (۶۶)
- ۸- دریاچه الوین (۷۰)
- ۹- آبشار گرمارود (۶۰)
- ۱۰- جاده پیچ بن به سه هزار (۹۰)



الموت شرقی مسیر پیشنهادی منطقه



رستوران



- ۱- روستای زرآباد
- ۲- شهر (جایی دشت)
- ۳- شهر معلم کلايه
- ۴- دریاچه اوان
- ۵- روستای گازرفان
- ۶- روستای پیچ بن

WC سرویس بهداشتی



- ۱- روستای زرآباد
- ۲- (جایی دشت)
- ۳- معلم کلايه
- ۴- دریاچه اوان
- ۵- روستای گازرفان

- ۶- کلبه توریست (زرآباد)
- ۷- زرآباد (زرآباد)
- ۸- اله آموت (شهرک)
- ۹- شکوفه‌های گیلان (گازرفان)
- ۱۰- یوسف (سولی) (گازرفان)
- ۱۱- قلعه عقاب‌ها (دیکن)
- ۱۲- کدفدا (وربن)



- ۱- مهمانپذیر
- ۲- اقامتگاه

پمپ بنزین



- ۱- ابتدای جاده الموت غربی
- ۲- بهرام آباد

جاذبه‌ها



- ۱- چنار غلار (۱۰۶)
- ۲- رودخانه شاهرود (۱۲۲)
- ۳- چنار (ازمیان) (۱۰۴)
- ۴- سرهشتمه فارود (۱۲۶)
- ۵- صفره های هیز (۱۳۰)
- ۶- سرهشتمه وگل (۱۲۴)
- ۷- درخت گردوی یارود (۱۱۰)
- ۸- غار سفید آب (۱۳۴)
- ۹- ارس کهنسال کلایه (۱۰۰)



الموت غربی مسیر پیشنهادی منطقه



رستوران



- ۱- منطقه کامان و زرشک
- ۲- روستای بهرام آباد
- ۳- شهر رازمیان

سرویس بهداشتی



- ۱- روستای فلار
- ۲- شهر رازمیان
- ۳- سرپوشمه فارود
- ۴- روستای هیر

قامتگاه

- میرزا (رازمیان)
بوم گردی پرپتوه



تازم و کوهین مسیر پیشنهادی منطقه

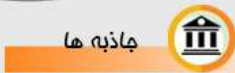


- ۱- شهر کوه
- ۲- شهر لوش
- ۳- شهر منج



پمپ بنزین

- ۱- ابتدای جاده رشت
- ۲- کوهین
- ۳- منجیل
- ۴- کیلوان



جاذبه ها

- ۱- غار یفی انگول (۱۶۶)
- ۲- آبگرم یله گنبد (۱۶۲)
- ۳- دربند کلج (۱۵۲)
- ۴- درخت چنار سیردان (۱۵۴)
- ۵- آبشار دربند نهران (۱۴۶)
- ۶- آبشار توتون گول (۱۴۴)



رستوران



- ۱- شهر کوهین
- ۲- شهر لوشان
- ۳- شهر منجیل
- ۴- شهر سیردان

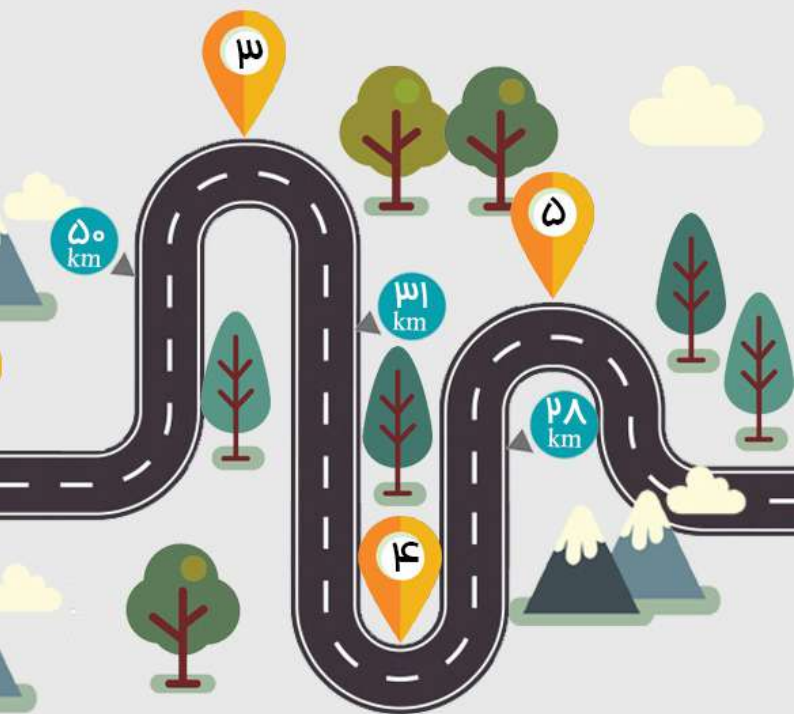
سرویس بهداشتی



- ۱- آبگرم یله گنبد
- ۲- شهر سیردان
- ۳- شهر کوهین
- ۴- شهر لوشان
- ۵- شهر منجیل

ایستگاه

- ۱- ...
- ۲- ...
- ۳- ...



اقاھ

- ۱- اقامتگاه بوم گردی (آبیک)



پمپ بنزین

- ۱- آزادراه قزوین-تهران
- ۲- شهر طالقان



جاذبه ها

- ۱- درخت پنار زیاران (۱۹۶)
- ۲- ذفیرگاه ارس صمغ آباد (۱۹۸)
- ۳- بیلاغات زیاران (۲۰۰)
- ۴- درخت پنار توداران (۱۹۴)
- ۵- تالاب اله آباد (۱۹۶)



مسیر پیشنهادی منطقه آبیگ



رستوران



- ۱- آزادراه قزوین - تهران
- ۲- شهر زیاران
- ۳- شهر آبیگ
- ۴- شهر طالقان

WC سرویس بهداشتی



- ۱- آزادراه قزوین - تهران
- ۲- شهر زیاران
- ۳- شهر آبیگ
- ۴- شهر طالقان

نگاه

دی عمارت اربابی




اقاها 

- ۱- هتل بحدادی
- ۲- هتل جهانگرد
- ۳- هتل ارشیا
- ۴- هتل فوشبیر
- ۵- مهمانپذیر
- ۶- مهمانپذیر

پمپ بنزین 

- ۱- تاکستان
- ۲- آبگرم
- ۳- آوه

جاذبه ها 

- ۱- غار عباس آباد (۱۸۶)
- ۲- رودخانه خررود (۱۸۲)
- ۳- آبگرم مرغان (۱۷۶)
- ۴- چشمه علی (۱۷۸)
- ۵- آبشار منصور (۱۷۴)
- ۶- آبشار شاه دره (۱۷۲)
- ۷- درخت چنار پروان (۱۸۰)



مسیر پیشنهادی منطقه آوج



رستوران



- ۱- شهر تاکستان
- ۲- شهر آبگرم
- ۳- شهر آوج

WC سرویس بهداشتی



- ۱- شهر تاکستان
- ۲- شهر فرمدشت
- ۳- شهر آبگرم
- ۴- شهر آوج

نگاه

- (تاکستان)
- ی (تاکستان)
- آبگرم)
- (تاکستان)
- ورشید (تاکستان)
- زده (آوج)

منابع:

اداره کل میراث فرهنگی، گردشگری و صنایع دستی استان قزوین

اداره کل منابع طبیعی و آبخیزداری استان قزوین

سازمان باغستان های سنتی شهرداری قزوین

اداره کل حفاظت محیط زیست استان قزوین

اداره کل راه و شهرسازی استان قزوین

اداره کل هواشناسی استان قزوین

مرکز آمار ایران



در این کتاب حدود ۱۵۰ اثر طبیعی استان قزوین بصورت مصور و موردی معرفی شده اند. جاذبه های هر بخش به همراه مختصات جغرافیایی، بارکد مخصوص مسیریابی و نقشه هوایی مشخص شده است. برای هر جاذبه مسیر دسترسی، سختی مسیر، مسافت و توضیح مسیر حرکتی برای تسریع و سهولت در رسیدن به جاذبه در صفحه اختصاصی هر جاذبه مشخص شده است. دسته بندی نیز در قلب شهرستان و در هر شهرستان و منطقه بر اساس حروف الفبا مرتب شده است. در فصل سوم نیز مسیرهای پیشنهادی جهت برنامه ریزی دقیق تر علاقمندان با توجه به جاذبه های معرفی شده و محل قرارگیری آنها قرار داده شده که می توان از آن بهره برد. این کتاب برای علاقمندان به سفر به ویژه اکوتوریست ها و ماجراجویان در طبیعت ایران عزیزمان مفید است.